

KANAL İSTANBUL PROJESİ ÇED RAPORU DEĞERLENDİRMESİ

Mart 2020



Doğa

GİRİŞ

Kanal İstanbul Projesi için onaylanan ÇED (Çevre Etki Değerlendirme) raporu, Doğa Derneği'nin biyolojik çeşitlilik, Önemli Doğa Alanı ve hukuk uzmanları tarafından değerlendirilmiş ve aşağıda anlatılan gerekçelerle ÇED olumlu kararının iptali için dava açılmıştır.

Söz konusu ÇED raporu, Kanal İstanbul Projesi'nin etkilerini değerlendirme konusunda bilimsel yeterliliğe sahip değildir. Projeden etkilenecek pek çok canlı türü için etki değerlendirmesi yapılmamıştır. Kanal İstanbul Projesi'nin sonucunda oluşacak tuzlanmanın ve tuzlu su habitatlarının, tatlı suya bağlı yaşayan canlı türleri üzerindeki etkileri kapsamamıştır. Projenin etkilerinin değerlendirildiği canlı türleri içinse raporda kullanılan veriler yetersizdir. Raporda önerilen çözümler bilimsel temellerden uzaktır ve kendi içinde çelişkiler barındırmaktadır. Raporda, Türkiye'nin taraf olduğu sözleşmelerin hükümleri gereği korumakla yükümlü olduğu bitki türleri üzerindeki etkisi değerlendirilmemiştir. Bu sebeplerle, söz konusu rapor öncelikle ÇED mevzuatına aykırıdır.

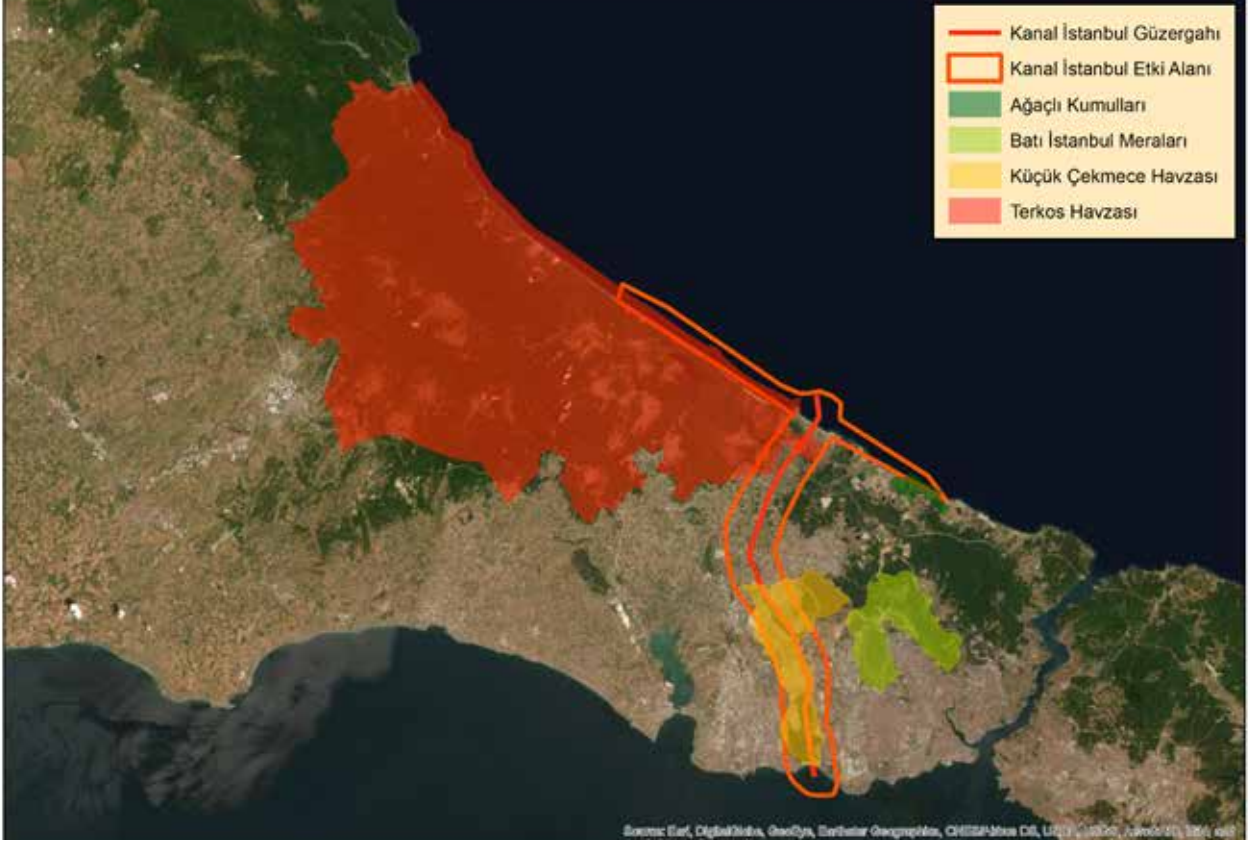
Kanal İstanbul Projesi'nin kapsamına bakıldığında, ulusal ve uluslararası öneme sahip alanları, habitatları ve tür gruplarını yok edeceği görülmektedir ve eksik verilerle hazırlanan ÇED raporu bile bunu inkar edememektedir. Proje bölgesi, İstanbul'daki pek çok üniversite ve uzman kuruluş tarafından bilinmektedir ve bu bölgede pek çok araştırma yapılmıştır. Bu nedenle, proje alanında yaşanacak tahribat ve yok oluş yeni araştırmalar yapılmadan dahi bilinmektedir. Doğa Derneği uzmanlarının değerlendirmesine göre bu proje, yok edeceği yaşam alanları ve türler nedeniyle hem ulusal doğa koruma mevzuatına (4 kanun ve yönetmeliğe) hem de uluslararası sözleşmelere (3 uluslararası sözleşme) aykırıdır.

Kanal İstanbul Projesi, Dünya Doğa ve Doğal Kaynakları Koruma Birliği (IUCN) tarafından koordine edilmekte olan, bilim insanları ve doğa korumacılar tarafından belirlenmiş objektif kriterlere dayanılarak sınırları çizilmiş olan iki Önemli Doğa Alanı'nı (Küçük Çekmece Havzası ve Terkos Havzası) yeryüzünden tamamen silecek, iki Önemli Doğa Alanı'nın (Batı İstanbul Meraları ve Ağaçlı Kumulları) ise ekolojik bütünlüğünü ortadan kaldırarak bu alanlara geri dönüşü olmayan zararlar verecektir.

Bu Önemli Doğa Alanları'ndan 11715 hektar büyüklüğünde olan Küçükçekmece Havzası, barındırdığı karabatak ve küçük karabatak nüfusu ile su kuşları için önemli bir kışlama alanı olmasıyla küresel ölçekte öneme sahip bir Önemli Kuş Alanı'dır. Terkos Havzası ise, üreyen pasbaş patka Aythya nyroca ile yine küresel öneme sahip bir Önemli Kuş Alanı'dır. Her iki alan da dünya üzerinde yok olma tehlikesiyle karşı karşıya olan 255 Tehlike Altındaki Önemli Kuş Alanı listesinde yer almaktadır. Ayrıca proje ile, olağanüstü zenginlikte olan doğal bitki alanları arasında yer alan Terkos-Kasatura Kıyıları, Ağaçlı Kumulları ile Batı İstanbul Meraları Önemli Bitki Alanları da yok edilecektir.

IUCN, 2016 senesinde Hawaii'de düzenlenen Dünya Doğa Koruma Kongresi'nde, devletleri Önemli Doğa Alanları'nı korunan alan olarak ilan etmeye davet etmişti. Yani proje ile yok edilecek alanlar, aslında Türkiye'nin korumakla yükümlü olduğu ve uluslararası öneme sahip alanlardır.





Kanal İstanbul Projesi'nden Etkilenecek Önemli Doğa Alanları

Proje ile nesli küresel ölçekte yok olmak üzere olan 12 bitki türü, 13 endemik bitki türü ve 16 endemik olmadığı halde nadir bitki türü, 1 sürüngen türü, 5 kuş türü, 2 yarasa türü, 2 karasal memeli türü ve bu türlerin doğal yaşam alanları yok edilecektir. Bu durum Türkiye'nin 1996 senesinden beri taraf olduğu Biyolojik Çeşitliliğin Korunması Sözleşmesi'ne aykırıdır.

Proje ile Türkiye'nin 1984 senesinden beri taraf olduğu Avrupa'nın Yaban Hayatı ve Doğal Yaşama Ortamlarının Korunması (Bern) Sözleşmesi'nin ilgili maddeleri ile mutlak korunacak tür olarak belirlemiş olduğu 6 bitki, 63 hayvan türü ve bu türlere ait doğal yaşam ortamları yok edilecektir. Bu sebeple proje Bern Sözleşmesi'ne aykırıdır.

Proje, proje alanında yer alan uluslararası öneme sahip sulak alanları yok edeceği için 5347 sayılı Çevre Kanunu'nun 9. maddesini ("Sulak alanların doğal yapılarının ve ekolojik dengelerinin korunması esastır") ve Sulak Alanların Korunması Yönetmeliği'nin 6. maddesini ("Sulak alanların kirlenmemesi, doğal yapılarının ve ekolojik karakterlerinin korunması zorunludur") ihlal etmektedir. Aynı nedenle, Türkiye'nin taraf olduğu Ramsar Sözleşmesi'ne (Uluslararası Öneme Sahip Sulak Alanlar Hakkında Sözleşme) aykırıdır.

Proje, yaban hayvanlarını ve bu hayvanlara ait üreme, tüy değiştirme ve göç dönemlerinde kullandıkları alanları yok edeceği için 4915 sayılı Kara Avcılığı Kanunu'na ve Av ve Yaban Hayvanlarının ve Yaşam Alanlarının Korunması, Zararlılarıyla Mücadele Usul ve Esasları Hakkında Yönetmelik'e aykırıdır.



Projenin nesli küresel ölçekte olan, dar yayılışlı veya Türkiye'nin taraf olduğu Biyolojik Çeşitlilik Sözleşmesi ve Bern (Avrupa'nın Yaban Hayatı ve Doğal Yaşama Ortamlarının Korunması) Sözleşmesi hükümleri gereği korumakla yükümlü olduğu bitki türleri üzerindeki etkisine projenin ÇED raporunda yer verilmemiştir. Bu sebeple söz konusu rapor ÇED mevzuatına aykırıdır.

Proje Alanının Korunan Alanlar Bakımından Değerlendirilmesi

Raporun Bölüm 5-29 No.lu sayfasında bulunan Tablo 5.3.1. Proje Güzergahının Milli Park, Tabiat Parkı, Tabiatı Koruma Alanı, Tabiat Anıtı, Sulak Alanlar, Yaban Hayatı Geliştirme Sahası, Özel Çevre Koruma Bölgeleri, Önemli Doğa Alanları ve Önemli Kuş Alanlarına Olan Kuş Uçuşu Mesafeleri isimli tablodan anlaşılacağı üzere; proje, Küçükçekmece Gölü Sulak Alanı ve Önemli Kuş Alanı'nın içinden geçmektedir. Ayrıca, Terkos Gölü Sulak Alanı ve Şamlar Tabiat Parkı **proje etki alanında bulunmaktadır.** Aynı sayfada "Tablo 5.3.1.'den de anlaşılacağı gibi iki hassas alan proje alanı içerisinde ve etki alanında bulunmaktadır. Bunlar Küçükçekmece Gölü ve Terkos gölüdür. **Her iki alanın da herhangi yasal bir statüsü bulunmamaktadır.**" ifadesi kullanılmıştır.

5347 sayılı Çevre Kanunu'nun 9. maddesi gereği, "Sulak alanların **doğal yapılarının ve ekolojik dengelerinin korunması esastır**"; Sulak Alanların Korunması Yönetmeliği'nin 6. maddesi, "Sulak alanların kirletilmemesi, **doğal yapılarının ve ekolojik karakterlerinin korunması zorunludur.** Her türlü arazi ve su kullanım planlamalarında, sulak alanların işlev ve değerlerinin korunması gözetilir." demektedir. Bu sebeple, projenin Küçükçekmece Gölü Sulak Alanı'nın içinden geçmesi adı geçen kanun ve yönetmeliğe aykırıdır. Sulak Alanların Korunması Yönetmeliği'nin 5. maddesi (3) (Değişik:RG-23/10/2019-30927) "Sulak alan niteliği taşımasına rağmen, Ramsar Alanı, Ulusal Öneme Haiz Sulak Alan veya Mahalli Öneme Haiz Sulak Alan olarak tescili yapılmamış alanlar Diğer Sulak Alanlar olarak nitelendirilir ve bu alanlarda bu Yönetmelik hükümleri uygulanır." demektedir.

Bu sebeple alanların yasal statüleri bulunmaktadır.

Raporun Bölüm 5-30 No.lu sayfasında, "Proje alanının 287,03 ha'lık kısmı ise 22.12.1961 tarihinde devamlı muhafaza ormanı olarak ilan edilen **Terkos Gölü Muhafaza Ormanı'nın sınırları içerisinde kalmaktadır.**" ifadesi kullanılmaktadır.

Muhafaza Ormanları, Muhafaza Ormanlarının Ayrılması ve İdaresi Hakkında Yönetmelik'in 3. maddesinde belirlenen,

- a) Çiğ, arazi kayması ve erozyon nedeni ile bir afetin oluşması muhtemel yerlerde bulunması,
- b) Yerleşim merkezlerinin çevre sağlığını olumlu yönde etkilemesi
- c) Kara ve demiryolları ile yerleşim yerlerini toz ve kum fırtınalarına karşı koruması
- d) Baraj, göl ve nehir yataklarının dolmasını engellemesi
- e) Yurt savunması için korunmasının zorunlu görülmesi
- f) Muhafaza ormanlarının tamamlanması için bunlara eklenmesi lazım gelen sahipli yerler şartlarından en az birini sağlayan alanlardır.

Şartlardan da anlaşılacağı gibi muhafaza ormanları; ekolojik, ekonomik veya jeopolitik öneme sahip, ülke ve yurttaşlar için önem arz eden alanlardır. Proje, Terkos Gölü Muhafaza Ormanı'nın 287,03 ha'lık kısmını yok edecektir. Bu durum ulusal öncelikler ile çelişmektedir.



Proje Alanının Bitki Varlığı Bakımından Değerlendirilmesi

Raporun Bölüm 5-311 No.lu sayfasında "... Tespit edilen bu taksonlardan 13 tanesi bölgesel endemiktir. Bunlardan 5 tanesi saha çalışmalarında gözlenmiş diğerleri ise literatüre dayalı olarak alanda bulunma ihtimalleri göz önüne alınarak listeye eklenen taksonlardır. Bu endemik taksonlardan 4 tanesi (*Cephalaria tuteliana*, *Thymus aznavourii*, *Linum tauricum* subsp. *bosphori*, *Verbascum degenii*) IUCN tehlike kategorisi CR, 5 tanesi (*Onosma proponticum*, *Erysimum degenianum*, *Centaurea kilæa*, *Isatis arenaria*, *Centaurea hermannii*) EN, 3 tanesi (*Asperula littoralis*, *Cirsium polycephalum*, *Lathyrus undulatus*) VU ve 1 tanesi de (*Euphorbia amygdaloides* subsp. *robbiæ*) NT'dir. Ayrıca hem saha hem de literatür çalışmaları neticesinde, proje güzergahı ve etki alanı sınırları içerisinde endemik olmadığı halde nadir olan 16 takson tespit edilmiştir. Endemik olmadığı halde nadir olan bu taksonlar *Galanthus valentinei* (CITES), *Leucojum æstivum* (CITES, VU), *Gypsophila glomerata* (VU), *Anthemis tinctoria* var. *euxina* (EN), *Ferulago confusa* (VU), *Peucedanum obtusifolium* (VU), *Linaria odora* (EN), *Jurinea kilæa* (VU), *Convolvulus persicus* (EN), *Symphytum tuberosum* subsp. *nodosum* (VU), *Cyclamen coum* (BERN), *Lilium martagon* (CITES, VU), *Pancratium maritimum* (CITES, EN), *Amsonia orientalis* (BERN, CR), *Aurinia uechtritziana* (BERN, VU), *Veronia turrilliana* (BERN, VU)'dir." ifadesine yer verilmiştir.



1.*Onosma proponticum* / 2.*Centaurea kilæa* / 3.*Centaurea hermannii* / 4.*Lathyrus undulatus* / 5.*Euphorbia amygdaloides* subsp. *Robbiæ*
6.*Ferulago confusa* / 7.*Symphytum tuberosum* subsp. *Nodosum* / 8.*Cyclamen coum*
9.*Lilium martagon* / 10.*Pancratium maritimum* / 11.*Aurinia uechtritziana* / 12.*Veronia turrilliana*
Fotoğraflar: Fikret Karacan



Ayrıca raporun Bölüm 5-349 No.lu sayfasında “Özellikle Terkos ve Ağaçlı Kumulları; içerdikleri bitki türleri ile korunması gereken habitatlardır. Her iki kumulda da bu habitatlara özgü çok sayıda bitki türlerini (*Verbascum degenii*, *Silene thymifolia*, *Pancreatum maritimum*, *Isatis arenaria*, *Centaurea kilæ* vs.) görmek mümkündür. Ancak kanalın başlangıç noktası olarak düşünülen Karaburun ve Yeniköy civarındaki kumulların bitki çeşitliliği, özellikle antropojenik etkilerden dolayı oldukça azalmıştır (Şekil 5.12.1.2.45. ve Şekil 5.12.1.2.46.); “Çeşitli baskılardan dolayı bu habitatlar doğal özelliklerini kaybetmeye başlamış olsalar da saha çalışmalarında gözlemlenen *Cephalaria tuteliana* ve *Gypsophila glomerata* gibi türlere ev sahipliği yapmaktadır. Ayrıca *Erysimum degenianum* ve *Thymus aznavourii* de literatür incelemeleri sonucuna göre alanda bulunma olasılığı yüksek olan türlerin en önemlileridir.” ifadelerine; Bölüm 5-350 No.lu sayfasında “Aynı şekilde Küçükçekmece Gölü etrafındaki sulak ve bataklık alanlar, özellikle içerdiği BERN Sözleşmesi Ek Liste l’de yer alan *Amsonia orientalis* popülasyonları nedeniyle önemlidir. *Amsonia orientalis* **ülkemizde 6 kayıttan bilinen, nesli tehlike altında olan bir türdür.** Küçükçekmece Gölü çevresindeki yoğun yapılaşma; **türün yayılışını ciddi anlamda tehdit etmektedir.** Ayrıca Terkos-Kasatura Kıyıları Önemli Bitki Alanı (ÖBA), Ağaçlı Kumulları ÖBA’sı ile Batı İstanbul Meraları ÖBA’sının bir kısmı da proje güzergahı ve etki alanı içerisinde bulunmaktadır (Şekil 5.12.1.2.47).” ifadelerine yer verilmiştir. Bölüm 5-351 No.lu sayfasında ise “Önemli Bitki Alanı (ÖBA) olağanüstü zenginlikte olan doğal bitki alanlarıdır. Bu alanların belirlenmesi için uluslararası kriterler saptanmıştır ve günümüzde doğa korumada çok önemli olan ÖBA’lar, **korumada öncelikli alanların belirlenmesinde kullanılmaktadır.** ÖBA’ların belirlenmesindeki ana kriterler: Endemik, nadir veya tehdit altında olan türler, bitki coğrafyasını temsil eden türler ve nadir habitatların bulunmasıdır (Özhatay, 2003). Bu nedenle yapılacak faaliyetten önce önerilen koruma önlemlerinin alınması son derece önemlidir. Bu şekilde türlerin gelecek nesilleri güvence altına alınacak ve gen havuzları muhafaza edilmiş olacaktır.” ve “Yapılan saha çalışmalarında kanal boyunca mevcut yaşam alanlarında endemik ve tehdit altında olan **13 endemik ve 16 endemik olmadığı halde nadir bitki türü tespit edilmiştir.**” ifadelerine yer verilmiştir.

Türkiye, taraf olduğu Biyolojik Çeşitlilik Sözleşmesi ve Bern (Avrupa’nın Yaban Hayatı ve Doğal Yaşama Ortamlarının Korunması) Sözleşmesi hükümleri gereği adı geçen bu türleri korumayı taahhüt etmektedir. Bern Sözleşmesi Madde 5, “Her Âkit Taraf, 1 numaralı ek listede belirtilen yabancı flora türlerinin özel olarak korunmasını güvence altına alacak uygun ve gerekli yasal ve idari önlemleri alacaktır. Bu bitkilerin kasıtlı olarak koparılması, toplanması, kesilmesi veya köklenmesi yasaklanacaktır. Her Âkit Taraf uygun hallerde, bu türlerin elde bulundurulmasını veya alım satımını yasaklayacaktır.” demektedir. Proje, Bern Sözleşmesi Ek Liste I Kesin Olarak Koruma Altına Alınan Flora Türleri listesinde bulunan birden fazla türü ve türe dair yaşam alanını kasıtlı olarak yok edecektir. Bu sebeple uluslararası doğa koruma mevzuatına aykırıdır. Raporunda yer alan ifadelerden, zaten insan faaliyetleri sonucu sayıları azalmış olan ve nesilleri yok olma tehlikesi ile karşı karşıya kalan bitki türlerinin son sığınaklarının proje ile yok edileceği anlaşılmaktadır. Bern Sözleşmesi Ek Liste l’de yer alan *Amsonia orientalis* türünün Türkiye’de bulunan 6 doğal yaşam ortamından biri proje ile yok edilecektir. Projenin, nesli küresel ölçekte olan, dar yayılışlı veya Türkiye’nin taraf olduğu Biyolojik Çeşitlilik Sözleşmesi ve Bern (Avrupa’nın Yaban Hayatı ve Doğal Yaşama Ortamlarının Korunması) Sözleşmesi hükümleri gereği korumakla yükümlü olduğu bitki türleri üzerindeki etkisine raporda yer verilmemiştir. Bu sebeple rapor ÇED mevzuatına aykırıdır. Proje, uluslararası kriterlerle saptanmış ve günümüzde doğa korumada çok önemli olan Önemli Bitki Alanları’ndan biri olan Terkos-Kasatura Kıyıları Önemli Bitki Alanı’nın ekolojik ve yapısal bütünlüğünü yok edecektir. Projenin Terkos-Kasatura Kıyıları Önemli Bitki Alanı’nın ekolojik bütünlüğüne etkileri ÇED raporunda tartışılmamıştır.



Proje Alanının Hayvan Varlığı Bakımından Değerlendirilmesi

Raporun Bölüm 5-442 No.lu sayfasında "Yapılan literatür çalışmaları sonucunda, proje alanı ve yakın çevresinde 7 amfibi türünün dağılışı gösterebileceği tespit edilmiştir. Bern Sözleşmesi'ne göre; alanda dağılışı gösteren 2 tür EK-II listesinde, 5 tür de Ek-III listesinde bulunmaktadır." ifadesine yer verilmiştir.

Raporun 5-455 No.lu sayfasında "Söz konusu proje kapsamında yapılan araziler sonucunda amfibiler için üreme alanı olarak Şekil 5.12.2.2.20. ve Şekil 5.12.2.2.21.'de gösterilen iki farklı bölgenin yüksek önem gösterdiği belirlenmiştir. Bu alanlardan ilki Sazlıdere Barajı'ndan sonra yer alan ve kanalın Küçükçekmece Gölü'ne bağlandığı noktada bulunan sazlık gölettir. Söz konusu alanın direkt olarak Küçükçekmece ile bağlantısı bulunmamaktadır. Alanı birçok kurbağa türünün üreme alanı olarak kullandığı belirlenmiştir." ve "Amfibiler için önem arz eden bir diğer üreme alanı ise Şamlar Köyü ile Arnavutköy arasında kalan Sazlıdere Barajı'nın doğu kısmını oluşturan alandır. Söz konusu alan bölgede doğallığını kısmen de olsa koruması açısından ve yukarıda da belirtildiği gibi birçok amfibi türü için üreme alanı olması sebebiyle önem arz etmektedir." ifadelerine yer verilmektedir.

Raporun 5-457 No.lu sayfasında "Yapılan literatür çalışmaları sonucunda, proje alanı ve yakın çevresinde 24 sürüngen türünün dağılışı gösterebileceği tespit edilmiştir. Bern Sözleşmesi'ne göre; alanda dağılışı gösteren 13 tür EK-II listesinde, 11 tür de Ek-III listesinde bulunmaktadır. IUCN Kırmızı Listesi'ne göre; 1 tür "VU" kategorisinde, 1 tür "NT" kategorisinde, 19 tür "LC" kategorisinde ve 3 tür "NE" kategorisindedir." ifadesine yer verilmiştir.

Raporun 5- 474 No.lu sayfasında "*Bu alanlardan ilki Sazlıdere Barajı'ndan sonra yer alan ve kanalın Küçükçekmece Gölü'ne bağlandığı yerde bulunan sazlık gölettir. Söz konusu alanın direkt olarak Küçükçekmece ile bağlantısı bulunmamaktadır. Alanı her iki su kaplumbağası türünün de üreme alanı olarak kullandığı belirlenmiştir.*" ve "*Sucul kaplumbağalar için önem arz eden bir diğer üreme alanı ise Şamlar Köyü ile Arnavutköy arasında kalan Sazlıdere Barajı'nın doğu kısmını oluşturan alandır. Söz konusu olan bölge de doğallığını kısmen de olsa koruması açısından ve yukarıda da belirtildiği gibi özellikle sucul kaplumbağa türleri için üreme alanı olması sebebiyle önem arz etmektedir.*" ifadelerine yer verilmiştir.

Yukarıdaki ifadeler ışığında Türkiye'nin Bern (Avrupa'nın Yaban Hayatı ve Doğal Yaşama Ortamlarının Korunması) Sözleşmesi Madde 6, "Her Âkit Taraf, II No.lu ek listede belirtilen yabancı fauna türlerinin özel olarak korunmasını güvence altına alacak uygun ve gerekli yasal ve idari önlemleri alacaktır. Bu türler için özellikle aşağıdaki hususlar yasaklanacaktır; a) Her türlü kasıtlı yakalama ve alıkoyma, kasıtlı öldürme şekilleri; b) Üreme veya dinlenme yerlerine kasıtlı olarak zarar vermek veya buraları tahrip etmek; c) Yabancı faunayı, bu Sözleşme'nin amacına ters düşecek şekilde, özellikle üreme, geliştirme ve kış uykusu dönemlerinde kasıtlı olarak rahatsız etmek; d) Yabancı çevreden yumurta toplamak veya kasten tahrip etmek veya boş dahi olsa bu yumurtaları alıkoymak;



e) Bu madde hükümlerinin etkinliğine katkı sağlayacak hallerde, tahnit edilmiş hayvanlar ve hayvandan elde edilmiş kolayca tanınabilir herhangi bir kısım veya bunun kullanıldığı malzeme dahil, bu hayvanların canlı veya cansız olarak elde bulundurulması ve iç ticareti.” gereği korumayı taahhüt ettiği 15 çift yaşamlı ve sürüngen türünün proje ve proje etki alanında bulunan nüfuslarının ve doğal yaşam alanlarının proje faaliyetleri ile yok edileceği anlaşılmaktadır. Ayrıca aynı sözleşmenin 7. maddesi, “1. Her Âkit Taraf, III No.lu ek listede belirtilen yabancı faunanın korunmasını güvence altına alacak uygun ve gerekli yasal ve idari önlemleri alacaktır. 2. III No.lu ek listede belirtilen yabancı faunanın her türlü işletme şekli 2. maddenin şartları göz önünde bulundurularak, popülasyonlarının varlığını tehlikeye düşürmeyecek şekilde düzenlenmiş olacaktır.” demektedir. Proje alanında bulunan 16 çift yaşamlı ve sürüngen türü ve bu türlere ait doğal yaşam alanlarının proje faaliyetleri ile yok olacağı anlaşılmaktadır. Bu sebeplerle proje uluslararası doğa koruma mevzuatına aykırıdır.

ÇED raporunu hazırlayan uzmanlar tarafından Sazlıdere Barajı'nın çift yaşamlı ve sürüngenler bakımından önem arz ettiği açıkça belirtilmiştir. Ancak ÇED raporunda projenin gölü nasıl etkileyeceği tartışılmamıştır.

Raporun 5-476 No.lu sayfasında “... Küçükçekmece Gölü, Terkos Gölü, Karaburun Limanı ve Sazlıdere birçok kuş gözlemcisi tarafından çok kez ziyaret edilen alanlar olup, bu çalışmalar sonucunda elde edilen literatür bilgilerine ve kayıtlarına dayanılarak Kanal İstanbul Projesi Etki Alanı'nda 249 kuş türünün dağılışı gösterdiği belirlenmiştir.” ve “Bu türlerden IUCN kriterlerine göre küresel ölçekte nesli tehlike altında olan Dikkuyruk (*Oxyura leucocephala*), Küçük akbaba (*Neophron percnopterus*), EN Endangered (Tehlike Altında)” statüsünde, Yelkovan (*Puffinus yelkouan*), Elmabaş patka (*Aythya ferina*), Kadife ördek (*Melanitta fusca*), Büyük orman kartalı (*Clanga clanga*), Şah kartal (*Aquila heliaca*), Üveyik (*Streptopelia turtur*) türleri “VU- Vulnerable (Hassas)” statüsünde, Pasbaş patka (*Aythya nyroca*), Pufla (*Somateria mollissima*), Kara akbaba (*Aegypius monachus*), Bozkır delicesi (*Circus macrourus*), Aladoğan (*Falco vespertinus*), Poyrazkuşu (*Hæmatopus ostralegus*), Kızkuşu (*Vanellus vanellus*), Büyük kumkuşu (*Calidris canutus*), Kızıl kumkuşu (*Calidris ferruginea*), Kıyı çamurçulluğu (*Limosa lapponica*), Çamurçulluğu (*Limosa limosa*), Kervançulluğu (*Numenius arquata*), Van Gölü martısı (*Larus armenicus*), Çayır incirkuşu (*Anthus pratensis*), Kızıl ardıç (*Turdus iliacus*) türleri ise “NT-Near Threatened (Tehdite yakın)” statüsünde yer almaktadır.” ifadelerine yer verilmiştir.





1. Dikkuyruk *Oxyura leucocephala* – Ertuğrul Korkmaz
2. Küçük akbaba *Neophron percnopterus* – Sezai Göksu
3. Yelkovan *Puffinus yelkouan* – Alper Tüýdeş
4. Büyük orman kartalı *Clanga clanga* – Çağlar Güngör
5. Şah kartal *Aquila heliaca* – Ahmet Karataş
6. Üveyik *Streptopelia turtur* – Alper Tüýdeş

Raporun 5-488 No.lu sayfasında “Kanal İstanbul Çevre Etki Alanı’nda gerçekleştirilen kuş gözlem çalışmalarında alanda toplamda 22 takım, 50 familyaya ait 147 kuş türü tespit edilmiştir. IUCN kriterlerine göre türlerin 140’ı LC, 4’ü VU, 3’ü NT ve 1’i EN statüsündedir. Bern kategorisine göre 91 kuş türü Ek-2’de, 48 tür Ek-3’te ve 8 tür de kategori dışında yer almaktadır. 2017-2018 Merkez Av Komisyonu kararlarına göre 31 tür Ek-1’de, 20 tür Ek-2’de ve 96 tür liste dışında yer almaktadır.” ifadesine yer verilmiştir.

Bu ifadelerden açıkça anlaşılabilceği gibi proje Bern Sözleşmesi'nin 5. ve 6. maddelerine aykırıdır. Ayrıca 4915 sayılı Kara Avcılığı Kanunu'nun 4. maddesi, "Yaban hayvanı türleri içinde yer alan ve Bakanlıkça belirlenen av hayvanlarından, korunması gerekenler Merkez Av Komisyonunca, av hayvanlarının dışında kalan yaban hayvanları ile diğer türler gerektiğinde ilgili kuruluşların uygun görüşleri alınarak Bakanlıkça koruma altına alınır. Bu karar Resmî Gazete'de yayımlanır. Koruma altına alınan yaban hayvanları avlanamaz. Yaban hayvanları üreme, tüy değıştirme ve göç dönemlerinde rahatsız edilemez, yavru ve yumurtaları toplanamaz, yuvaları dağıtılamaz ve memeliler kış uykusunda rahatsız edilemez." demektedir. Ayrıca Av ve Yaban Hayvanlarının ve Yaşam Alanlarının Korunması, Zararlılarıyla Mücadele Usul ve Esasları Hakkında Yönetmelik'in 7. maddesi, "b)Yaban hayvanlarının kış uykusu, göç, üreme, yavrularını yetiştirme ve tüy değıştirme dönemi boyunca bu türlerin rahatsız edilmesi ve avlanması, d) Yaban hayvanlarının konaklama, üreme, kışlama ve önemli göç alanlarının bir daha kullanılmayacak şekilde tahrip edilmesi yasaktır." demektedir. Bu sebeple proje, **4915 sayılı Kara Avcılığı Kanunu'na ve Av ve Yaban Hayvanlarının ve Yaşam Alanlarının Korunması, Zararlılarıyla Mücadele Usul ve Esasları Hakkında Yönetmelik'e aykırıdır.**

Raporun 5-491 No.lu sayfasında "*Küçükçekmece Gölü, proje sahasında tür çeşitliliği bakımından en zengin alandır. Hem kışlayan türler hem üreyen türler hem de göç sırasında konaklayan türler için çevresinde ve su gövdesinde elverişli alanlar oluşturmaktadır. Bu alanların kaybedilmesi sonucunda bazı kritik önemde türlerin üreme ve kışlama popülasyonları etkilenecektir. Bunları önlemek amacıyla Küçükçekmece Gölü'nün bir kısmının mevcut hali ile korunması ve Altınşehir'deki sazlık alana benzer bir habitatın muhafaza edilen göl alanı içerisinde oluşturulması önerilmektedir.*" ifadesine yer verilmiştir.

Yukarıdaki ifadelerden de anlaşılabilceği gibi ÇED raporunda Küçükçekmece Gölü'nün kuşlar bakımından önemi ortaya açıkça konulmuştur. Küçükçekmece Gölü deniz ile bağlantısı olan bir kıyı gölü yani bir lagün ekosistemidir. Lagünler deniz suyu ile tatlı suyun belirli oranlarda karışıkları ve suyun tuzluluğunun alan içerisinde değışiklik gösterdiği kendine münhasır sulak alanlardır. Projenin inşaat sürecinin başlaması ile deniz suyu lagüne giriş yaparak alanın kendine has yapısını bozarak deniz ile eşdeğer seviyede bir tuzluluğa sebep olacaktır. Bu sebeple yukarıda belirtildiği gibi **Küçükçekmece Gölü'nün bir kısmının mevcut hali ile korunması mümkün değildir. Aynı şekilde Altınşehir'deki sazlık alana benzer bir habitatın muhafaza edilen göl alanı içerisinde oluşturulması da mümkün olmayacaktır. Çünkü Altınşehir'deki sazlıklar tatlı su ile beslenmektedir ve kanalın açılmaya başlaması ile alana giriş yapacak deniz suyu ile bu denge tamamen bozulacak ve sazlıklar yok olacaktır. Bu ifade göstermektedir ki ÇED raporu kendi içerisinde çelişkiler içermektedir, değerlendirme verileri yetersizdir ve raporun önerdiği çözümler bilimsellikten uzaktır.**



Raporun 5-493 No.lu sayfasında "Proje alanında yaşama potansiyeli bulunan yarasalardan 2 tanesi (*Rhinolophus mehelyi* ve *Myotis capaccinii*) IUCN kırmızı listesine göre zarar görebilir (VU), 4 tür tehlikeye yakın (NT), diğer 18 tür ise düşük risk (LC) tehlike kategorisinde listelenmiştir. IUCN tarafından Akdeniz Bölgesi için yapılan tehlike değerlendirmelerine göre de proje alanında bulunması muhtemel türlerin tehlike kategorileri araştırılmış ve 3 tür zarar görebilir (VU), 6 tür tehlikeye yakın (NT), 14 tür de düşük risk (LC) kategorisindedir. 1 tür ise Akdeniz Bölgesi Kırmızı Listesi'nde değerlendirilmemiştir. Proje alanında bulunması muhtemel yarasa türlerinden 23 tanesi BERN Sözleşmesi kapsamında yayınlanan EK-II (Mutlak korunması gereken fauna türleri), 1 tanesi de EK-III (Korunması gereken fauna türleri) listesinde yer almaktadır." ifadesine yer verilmiştir.



1. *Rhinolophus mehelyi* / 2. *Myotis capaccinii* - Fotoğraflar: Ahmet Karataş

Bu ifadelerden açıkça anlaşılacağı gibi **proje Bern Sözleşmesi'nin 5. ve 6. maddeleri ile 4915 sayılı Kara Avcılığı Kanunu'na ve Av ve Yaban Hayvanlarının ve Yaşam Alanlarının Korunması, Zararlılarıyla Mücadele Usul ve Esasları Hakkında Yönetmelik'e aykırıdır.**

Raporun 5-530 No.lu sayfasında "Alanda literatür ve gözleme dayalı tespiti yapılan memeli türleri yarasalar hariç toplam 37 adet olup bu türlerden hiçbiri endemik türler değildir. IUCN kriterlerine göre bunlardan 2 tanesi hassas (zarar görebilir, VU), 1 tanesi tehdit altına girebilir (NT) kategorilerinde ve bir tanesi de yetersiz veri kategorilerinde (DD) olup diğerleri ise en az endişe verici (LC) kategorilerindedir. Bern Sözleşmesi eklerine göre 7 tane tür Ek II (Kesinlikle korunan türler) kategorisinde iken 6 tanesi ise Ek III (Korunan türler) kategorisindedir." ve "Bu türlerden birincisi Avrupa yersincabı (*Spermophilus citellus*) olup alanda Küçükçekmece Gölü'nün kuzeyinden itibaren Sazlıdere Barajı'nın doğu ve batı kenarlarındaki uygun habitatlarda yayılış göstermektedir. ... Proje alanında ise belirtmiş olduğumuz alanlarda türe ait popülasyonlar bulunmaktadır. IUCN Kategorisi bakımından VU, BERN kategorisi bakımından Ek II (kesin bir şekilde korunan tür) ve Habitat direktifleri bakımından ise Ek IV (kesinlikle korumaya ihtiyaç duyan türler) kategorilerinde bulunan Avrupa yersincabı (*Spermophilus citellus*) özellikli türlerden biri olarak değerlendirilmiştir." ifadelerine yer verilmiştir.



Raporun 5-531 No.lu sayfasında "Diğer tür ise su samurudur (*Lutra lutra*). IUCN Kategorisi bakımından NT (Tehlikeye yakın), BERN kategorisi bakımından Ek II (kesin bir şekilde korunan fauna türü), CITES bakımından Ek I (en çok tehlike altındaki hayvan ve bitkiler listesi) ve Habitat Direktifleri bakımından ise Ek II (Özel koruma alanları gereken türler) ve IV (kesinlikle korumaya ihtiyaç duyulan türler) kategorilerinde bulunan su samuru özellikli türlerden bir diğeri olarak değerlendirilmiş olup..." ifadesine yer verilmiştir.

Raporun 5-532 No.lu sayfasında "Koruma öncelikli üçüncü tür ise Alaca sansardır. Literatür kayıtlarına göre alanda bulunması muhtemeldir. IUCN kategorisi bakımından VU, BERN kriterleri bakımından EK II kategorisinde olan Alaca sansar (*Vormela peregusna*) da özellikli tür olarak değerlendirilmiştir..." ve "Küçükçekmece Gölü'nün kuzeyinden itibaren kuzeye doğru Sazlıdere Barajı'nın doğu ve batı kenarlarındaki tarım yapılmayan boş araziler ve tarım alanları arasındaki ekim yapılmayan alanlarda Avrupa yersincabına (*Spermophilus citellus*) rastlanmış olup türün yayılışı belirtilen bölgenin tamamında devamlı bir biçimde olmayıp parçalıdır. Yayılışın görüldüğü diğer nokta ise Sazlıdere Barajı'nın Küçükçekmece Gölü ile birleşme noktasının batı yakasındaki step alanlardır." ifadelerine yer verilmiştir.



Alaca sansar *Vormela peregusna* – Fotoğraf: Ahmet Karataş

Bu ifadelerden açıkça anlaşılacağı gibi proje Bern Sözleşmesi'nin 5. ve 6. maddeleri ile 4915 sayılı Kara Avcılığı Kanunu'na ve Av ve Yaban Hayvanlarının ve Yaşam Alanlarının Korunması, Zararlılarıyla Mücadele Usul ve Esasları Hakkında Yönetmelik'e aykırıdır.



Projenin ÇED raporunda belirtilen öncelikli türlerden Avrupa Yersincabı, Su Samuru ve Alaca Sansar üzerindeki etkileri tartışılmamıştır. Ayrıca çift yaşamlı ve sürüngenlerde olduğu gibi memeliler bakımından da Sazlıdere'nin önemi vurgulanmıştır, ancak projenin Sazlıdere üzerindeki etkisi ÇED raporunda yer almamaktadır.

Raporun 5-533 No.lu sayfasında "Proje alanının en kuzeyinde bulunan ve aynı zamanda Terkos Gölü çevresindeki korunan ormanlık alan ile bağlantılı olan ormanlık alanlar bazı büyük memelilerden çakal, karaca, tilki, porsuk (sırasıyla Şekil 5.12.2.2.5.34., Şekil 5.12.2.2.5.37., Şekil 5.12.2.2.5.40. ve Şekil 5.12.2.2.5.44.) ve sansar türlerini bir arada bulundurduğundan; özellikle alan olarak belirlenmiştir (Şekil 5.12.2.2.5.60.)" ifadesi kullanılmıştır.



1. Çakal *Canis aureus* / 2. Tilki *Vulpes vulpes* - Fotoğraf: Ahmet Karataş



Karaca *Capreolus capreolus* - Fotoğraf: İbrahim Uysal





Raporun 5-534 No.lu sayfasında “Proje alanındaki tüm sulak alanlar, ormanlar ve çalılıklar bölgede yüksek ve orta seviyede aktivite gösteren türler için beslenme habitatıdır. Bu hayvan grubu için projenin en önemli etkisi beslenme habitatı olarak kullandıkları tatlı su habitatlarının kaybolması, bunun yerine tuzlu su habitatlarının oluşmasıdır.” ifadesine yer verilmiştir.

Bu ifadeden anlaşılacağı gibi bazı büyük memelilerden çakal, karaca, tilki, porsuk ve sansar için önemli doğal yaşam alanlarından biri Terkos Gölü çevresindeki korunan ormanlık alan ile bağlantılı olan ormanlık alanlardır. Ancak raporun Bölüm 5-30 No.lu sayfasında ifade edildiği gibi proje alanının 287,03 ha’lık kısmı korunan ormanlık alandan geçecektir ve bu alanın ekolojik ve yapısal bütünlüğü yok olacaktır. Ayrıca açılacak kanal ile memelilerin beslenme habitatı olarak kullandıkları tatlı su habitatları kaybolacak, bunun yerine tuzlu su habitatları oluşacaktır. Bu durumun alandaki çakal, karaca, tilki, porsuk ve sansar varlığı üzerine etkileri ÇED raporunda tartışılmamıştır. Ayrıca bu türler ve türlere dair yaşam alanları Bern Sözleşmesi ile koruma altındadır. **Bu sebeplerle ÇED raporunun bu bölümü bilimsel yeterlilikte değildir ve proje uluslararası ve ulusal doğa koruma mevzuatına aykırıdır.**

Raporun 5-537 No.lu sayfasında “Şu ana kadar Küçükçekmece Gölü’nde gerçekleştirilen Kış Ortası Sukuşu Sayım Sonuçları ele alındığında 5.489 – 31.912 arasında değişen sayıda sokuşu sayılmıştır (Tablo 5.12.3.1). Genel olarak alanda en çok tespit edilen 3 tür sırasıyla Sakarmeke, Karabaş martı ve Elmabaş patkadır (Tablo 5.12.3.2). Elmabaş patka küresel ölçekte nesli VU-Hassas olarak değerlendirilen bir türdür. Son üç yılda ülke genelinde gerçekleştirilen Kış Ortası Sukuşu Sayımları’nda tespit edilen toplam Elmabaş patka sayısını Küçükçekmece Gölü’nde bulunanlar ile oranladığımızda, Küçükçekmece Gölü tüm Türkiye’de bulunan Elmabaş patkaların 2016 yılında %11.4’üne, 2017 yılında %5.6’sına, 2018 yılında %4.2’sine ev sahipliği yapmaktadır. Bu oran dikkate alındığında Küçükçekmece Gölü nesli küresel ölçekte tehlike altında olan Elmabaş patka için önemli bir kışlama alanıdır.” ifadesine yer verilmiştir.





Elmabaş patka *Aythya ferina* – Fotoğraf: Birol Hatinoğlu

Bu ifade Küçükçekmece Gölü'nün nesli küresel ölçekte tehlike altında olan Elmabaş Patka başta olmak üzere su kuşları için önemini vurgulamaktadır. Adı geçen türlerin tamamı ve bu türlere dair yaşam ortamları Bern Sözleşmesi'nin ilgili maddelerince korunmaktadır. Ayrıca bu türlerin yaşam ortamları Av ve Yaban Hayvanlarının ve Yaşam Alanlarının Korunması, Zararlılarıyla Mücadele Usul ve Esasları Hakkında Yönetmelik'in 7. maddesi gereği koruma altındadır. Bu sebeplerle proje ulusal ve uluslararası doğa koruma mevzuatına aykırıdır.

Raporun 5-538 No.lu sayfasında “Küçükçekmece Gölü'nde tespit edilen diğer nesli tehlike altındaki türler ise şöyledir: Pasbaş patka (*Aythya nyroca* NT), Büyük kumkuşu (*Calidris canutus* NT), Poyrazkuşu (*Hæmatopus ostralegus* NT), Van Gölü martısı (*Larus armenicus* NT), Çamurçulluğu (*Limosa limosa* NT), Kadife ördek (*Melanitta fusca* VU), Kervançulluğu (*Numenius arquata* NT), Dikkuyruk (*Oxyura leucocephala* EN), Tepeli pelikan (*Pelecanus crispus* VU) ve Kızkuşu (*Vanellus vanellus* NT).” ifadesi yer almaktadır.

Raporun 5-541 No.lu sayfasında “Terkos Gölü'nde gerçekleştirilen Kış Ortası Sukuşu Sayımları sonuçlarına göre alanda kış aylarında 2.736 ile 23.651 arasında değişen sayıda sokuşu sayılmıştır (Tablo 5.12.3.3.). En fazla sokuşu 23.651 ile 2014 yılında, en az sokuşu ise 2.736 sokuşu ile 2018 yılında sayılmıştır. Genel olarak alanda en çok tespit edilen 3 tür sırasıyla Sakarmeke, Yeşilbaş ve Elmabaş patkadır. Elmabaş patka küresel ölçekte nesli tehlike altında bir türdür. 1995 yılında 7.700 Elmabaş patka ile en yüksek sayıda Elmabaş patka sayımı o yıl yapılmıştır. Son yıllarda ise alanda sayılan Elmabaş patka sayısında büyük düşüşler gözlenmiştir. Son üç yılda sayılan Elmabaş patka sayısı sırasıyla 142, 158 ve 130 olarak tespit edilmiştir (Tablo 5.12.3.4.).



Terkos Gölü Kış Ortası Sukuşu Sayımları'nda tespit edilen nesli küresel ölçekte tehlike altında olan sokuşu türleri: Elmabaş patka (Aythya ferina), Pasbaş patka (Aythya nyroca), Büyük kumkuşu (Calidris canutus), Kadife ördek (Melanitta fusca), Kervançulluğu (Numenius arquata), Kızkuşu (Vanellus vanellus)." ifadesine yer verilmiştir.

Bu ifade Terkos Gölü'nün nesli küresel ölçekte tehlike altında olan Elmabaş Patka başta olmak üzere su kuşları için önemini vurgulamaktadır. Adı geçen türlerin tamamı ve bu türlere dair yaşam ortamları Bern Sözleşmesi'nin ilgili maddelerince korunmaktadır. Ayrıca bu türlerin yaşam ortamları Av ve Yaban Hayvanlarının ve Yaşam Alanlarının Korunması, Zararlılarıyla Mücadele Usul ve Esasları Hakkında Yönetmelik'in 7. maddesi gereği koruma altındadır. **Bu sebeplerle proje ulusal ve uluslararası doğa koruma mevzuatına aykırıdır.**

Raporun 5-545 No.lu sayfasında "*Altınşehir'de Sazlıdere'nin göle giriş noktası önemli üreme alanları olarak tespit edilmiştir (Şekil 5.12.3.4.). Altınşehir'deki sazlık alanda Saz delicesi, Uzunbacak, Bıyıklı baştankara üremektedir. Alan özellikle son iki tür için önemlidir. Bu türlerin İstanbul'da ürettiği başka alanlar bilinmemektedir. En yakın üreme alanı Gala Gölü Milli Parkı'dır.*", 5-546 No.lu sayfasında "*Alan içerisinde yaklaşık 450 Karabatak yuvası ve yaklaşık 30 Gri balıkçıl yuvası tespit edilmiştir. Karabatakların bu kadar yüksek sayıda ürettiği yakın çevrede başka bir alan bulunmamaktadır.*", "*Küçükçekmece Gölü'nün batısında, göl kenarında bulunan ağaçlık alanda (hemen yanında arkeolojik SİT alanı bulunmaktadır) ve İstanbul Üniversitesi Avcılar Kampüsü'nün Küçükçekmece Gölü kıyısında Küçük ak balıkçıl (Egretta garzetta) ürettiği tespit edilmiştir. Bu da İstanbul ve çevresinde sınırlı üreme alanına sahip bir tür olup, bu alanların muhafaza edilmesi türe ait bu popülasyonların korunması açısından önemlidir.*" ve "*Sazlıbosna Köyü'nde 32 Leylek yuvası sayılmıştır. Üreme sonrası dönemde bu kuşların Sazlıdere kenarındaki ıslak çayırarda beslendikleri gözlenmiştir.*" ifadelerine yer verilmiştir.

Yukarıdaki ifadede adı geçen türler Bern Sözleşmesi'nin Kara Avcılığı Kanunu'nun ve Av ve Yaban Hayvanlarının ve Yaşam Alanlarının Korunması, Zararlılarıyla Mücadele Usul ve Esasları Hakkında Yönetmelik'in ilgili maddeleri gereği koruma altındadır. **Bu sebeple proje ulusal ve uluslararası mevzuata aykırıdır.** Raporunda kuşlar için önemli bir alan olarak belirlenen Altınşehir'deki sazlık alanın projeden nasıl etkileneceği tartışılmamıştır. **Bu sebeple rapor, projenin etkilerini değerlendirme konusunda bilimsel yeterliliğe sahip değildir.**

