

Tuz Gölü

ORT024

Çok Acil
Gerileme (-2)



Tuz Gölü © Cüneyt Öğütüzün

Yüzölçümü : 533565 ha | **Yükseklik** : 900 m - 1398 m
Boylam : 33,45°D | **İl(ler)** : Ankara, Aksaray, Konya
Enlem : 38,64°K | **İlçe(ler)** : Şerefli Koçhisar, Kulu, Cihanbeyli, Ağaçören, Aksaray, Eski, Altınkin, Karatay
Koruma Statüleri : Doğal sit alanı, özel çevre koruma alanı

- **Alanın Tanımı**: Ankara, Aksaray ve Konya il sınırında kuzeygüney doğrultusunda uzanan göl çok büyük bir tuzlu su kütleli oluşturur. Tuz Gölü Avrupa'nın en büyük tuzlu gölü, Türkiye'nin ise Van Gölü'nden sonra ikinci en büyük gölüdür. ÖDA, Tuz Gölü'nün yanı sıra etrafındaki sulak çayırları ve özellikle güney ve batıda geniş alanlar tuzcul bozkırları da içine alır. Konya Kapalı Havzası'nın kuzeydeki alt havzasının merkezinde yer alan göl, Tetis Denizi'nden kopan bir iç denizin günümüze kadar ulaşmış son kalıntısıdır.
- **Habitatlar**: Tuz Gölü, ülkemizde bozulmadan bu güne kadar ulaşabilmiş ova bozkırlarının en güzel örneklerini barındırır. Kalın tuz tabakalarıyla kaplı göle en yakın kuşaktaki bitki örtüsü *Salicornia europaea* ve *Halocnemum strobilaceum* topluluklarından oluşur. Bunu izleyen topraktaki tuz seviyesine göre sırasıyla *Frankenia hirsuta*, *Limonium iconicum* ve *Artemisia santonicum* topluluklarına rastlanır. Sonuncu bozkır kuşağında ise daha çok yavşanlar (*Artemisia santonicum*) baskındır. Tuzcul bozkırlar, gölün güneyinde pınarların yoğunlaştığı bölgede sulak çayırlara dönüşür. Bu çayırlar *Juncus heldreichianus*, *Phalaris arundinacea*, *Elymus elongatus* ssp. *ponticus*, *Cladium mariscus* bitki topluluklarından oluşur. Konya tahliye kanalı boyunca ve göle ulaştığı noktada gür sazlık alanlar bulunur. Alan içinde yer yer giderek genişlemekte olan sulu ve kuru tarım alanları da bulunur.
- **Türler**: Tuzun ve kuraklığın hâkim olduğu zor koşullara uyum sağlamış doğal bozkır bitkileri, Tuz Gölü'ndeki nadir türlerin başında gelmektedir. Alan, bozkır bitkileri için Türkiye'deki en önemli alandır. *Astragalus demirizii*, *Centaurea halophila*, *Kalidiopsis wagenitzii*, *Senecio salsuginea* (yayın aşamasında) ve *Frankenia halophila* (yayın aşamasında) adlı bitki türlerinin yanı sıra Anadolu tarlafaresinin (*Microtus anatolicus*) de dünyada yaşadığı bilinen tek alan burasıdır.
Alan, üreme, göç ve kışlama dönemlerinde farklı çok sayıda kuş türüne ev sahipliği yapar ve Türkiye'de çok az noktada üreyen bazı kuş türleri düzenli olarak burada yuva kurar. Gölün güneyindeki çamur adacıkları flamingoların (*Phoenicopterus roseus*) dünyadaki en büyük doğal üreme kolonilerinden birini barındırır. Ayrıca gölün kuzeyindeki kayalık adalarda Van Gölü martısı (*Larus amenicus*), ince gagalı martı (*Larus genei*) ve yirtıcı kuşlar üremektedir. Sonbahar

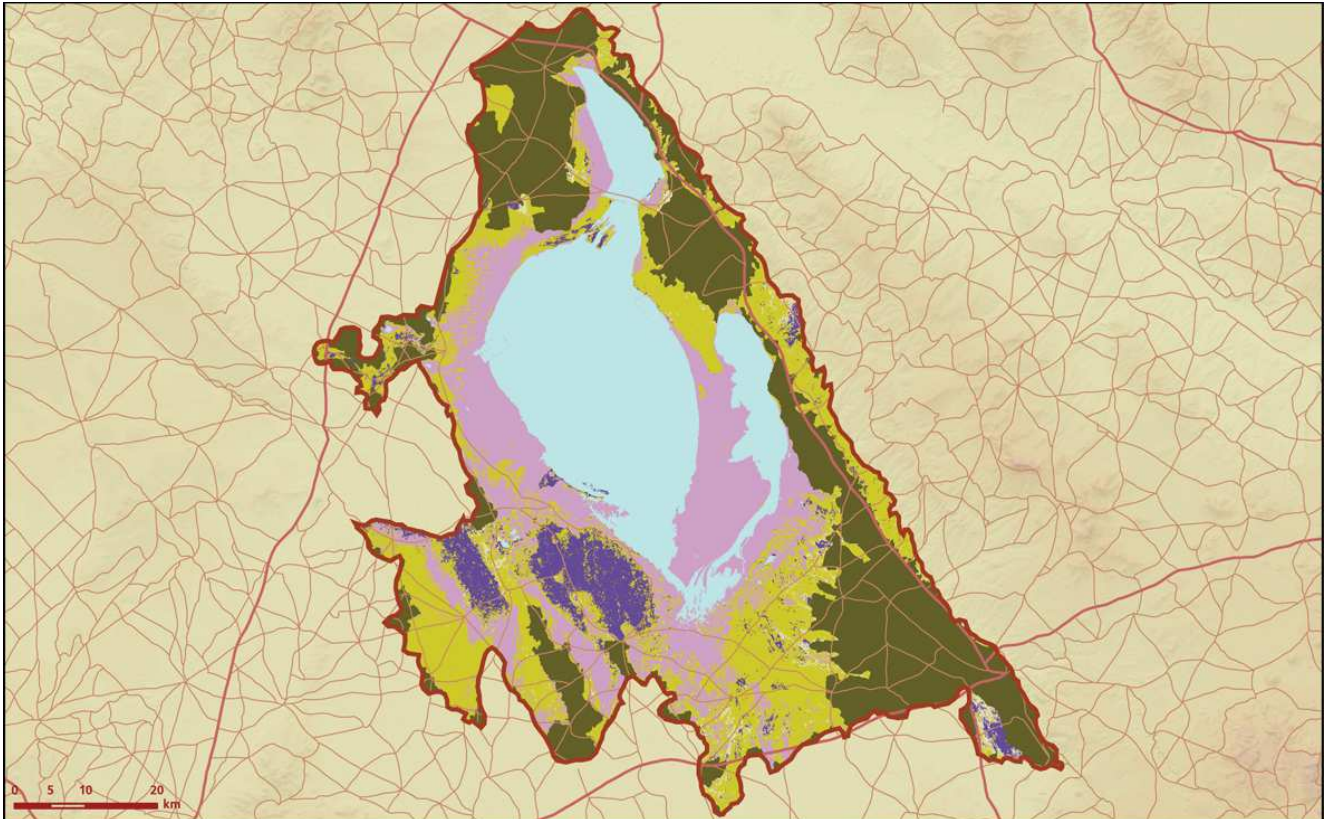
- aylarında binlerce tuma (*Grus grus*), kış aylarında ise çok sayıda kaz alanda geceler. Tuz Gölü bozkırları nesli dünya ölçeğinde tehlikedeki toyun (*Otis tarda*) Orta Anadolu'daki en önemli yaşam alanıdır. Aynı zamanda, suçulluğunun (*Gallinago gallinago*) Türkiye'deki tek üreme popülasyonunu barındırır ancak tür ÖDA kriterlerini sağlamamaktadır.
Alanda ayrıca ülkemize endemik ve dar yayılışlı Doğramacı tarlafaresi (*Microtus dogramacii*) ile nesli dünya ölçeğinde tehlike altındaki *Pseudophoxinus crassus* adlı içsabalığı yaşamaktadır.
- **Alan Kullanımı**: Türkiye'nin tuz ihtiyacının yarısından fazlası ÖDA'daki üç tuzla (Kaldırım, Kayacak ve Yavşan tuzlanı) ve ikincil tuz endüstrisi ile gerçekleştirilmektedir. Ayrıca Alkim Sodyum Sülfat tesisleri de alanda bulunmaktadır.
Alanda başta şeker pancarı olmak üzere sulu tarım yapılmaktadır. Su bulunamayan alanlarda tahıl ekimi yapılır. Küçükbaş hayvancılık bölge için çok önemli bir gelir kaynağıdır.
- **Tehditler**: Alan üzerindeki en ciddi tehdit su seviyesindeki düşüştür. Aşın ve plansız yeraltı suyu kullanımı Konya Kapalı Havzası ölçeğinde yeraltı su seviyesini yılda ortalama 50 santimetre düşürmektedir. Bu durumun sonucunda göl son yıllarda yaz başında kurumaktadır ve alandaki pınarlar ve sulak çayırlar neredeyse tümüyle kaybolmuştur.
BOTAS'ın Tuz Gölü'nün güneyinde planladığı doğal gaz depolama projesi, evsel, endüstriyel ve tarımsal atıkların oluşturduğu kirlilik, tarım baskısıyla doğal bozkırların yok olması, aşın otlama ve yeni tuz sahaları açılması alandaki diğer tehditlerdir.
- **Koruma Çalışmaları**: WWF Türkiye, "Konya Kapalı Havzası'nın Akılcı Kullanımına Doğru Projesi" ile entegre havza yönetimi yaklaşımının uygulanabilmesi için çalışmaktadır.
Özel Çevre Koruma Kurumu, Özel Çevre Koruma Alanı'nda koruma alanları sentezi ve çevre düzeni çalışmalarını yürütmektedir.
Doğa Derneği, flamingo popülasyonunun izlenmesi için 2003 yılından bu yana düzenli olarak havadan sayım yapmaktadır. Dernek, Çevre ve Orman Bakanlığı ile toy (*Otis tarda*) için bir ulusal eylem planı hazırlamıştır.
Wageningen Üniversitesi, bir araştırma projesi uygulamış ve alanın Türkiye ekonomisine yılda yaklaşık 5 milyon ABD doları katkı sağladığı anlaşılmıştır.

■ **Yerel İlgili Sahipleri**
Özel Çevre Koruma Kurumu Başkanlığı; Çevre ve Orman Bakanlığı, Doğa Koruma ve Milli Parklar Genel Müdürlüğü, Doğa Koruma Daire Başkanlığı; Aksaray Valiliği; Konya Valiliği; Aksaray İl Çevre ve Orman Müdürlüğü; Konya İl Çevre ve Orman Müdürlüğü; Aksaray İl Çevre Koruma Vakfı; Aksaray Doğay Sevenler Derneği; Gölyaz ve Sağlık Köyü Kültür Çevre Yardımlaşma Dayanışma Derneği (GÖLSAĞ); Konya Çevre Koruma ve Araştırma Derneği (KONÇED); TEKEK Genel Müdürlüğü; WWF-Türkiye; Tema Vakfı; Konya Şubesi; Çekül Vakfı; Konya Şubesi; Doğa Derneği.

■ **Esra Başak, Çağrı Deniz Ergülmez**








Tuz Gölü önemli doğa alanı topografya haritası



Tuz Gölü önemli doğa alanı bitki örtüsü haritası

Takson Adı	E	TE	Kırmızı Liste		Popülasyon Büyüklüğü	ÖDA Kriteri
			K	B		
<i>Achillea sieheana</i>	I	0	-	VU	Var	A1, A2
<i>Allium sieheanum</i>	I	0	-	LC	Var	A2
<i>Allium vuralii</i>	I	0	-	VU	Var	A1, A2
<i>Astragalus brevidentatus</i>	I	0	-	-	Var	A2
<i>Astragalus demirizii</i>	I	I	-	CR	Var	A1, A2
<i>Astragalus ovalis</i>	I	0	-	VU	Var	A1, A2
<i>Bellevalia crassa</i>	I	0	-	EN	Var	A1, A2
<i>Centaurea halophila</i>	I	I	-	EN	Var	A1, A2
<i>Cyathobasis fruticososa</i>	I	0	-	VU	Var	A1
<i>Erysimum torulosum</i>	I	0	-	VU	Var	A1, A2
<i>Ferula halophila</i>	I	0	-	EN	Var	A1, A2
<i>Gladiolus halophilus</i>	I	0	-	VU	Var	A1, A2
<i>Gypsophila oblanceolata</i>	I	0	-	VU	Var	A1, A2
<i>Iris sprengeri</i>	I	0	-	VU	Var	A1, A2
<i>Kalidiopsis wagenitzii</i>	I	I	-	EN	Var	A1, A2
<i>Lepidium caespitosum</i>	I	0	-	VU	Var	A1
<i>Limonium anatolicum</i>	I	0	-	VU	Var	A1, A2
<i>Limonium iconicum</i>	I	0	-	LC	Var	A2
<i>Limonium tamaricoides</i>	I	0	-	EN	Var	A1, A2
<i>Linum seljukorum</i>	0	0	-	VU	Var	A2, B1
<i>Onobrychis paucijuga</i>	I	0	-	VU	Var	A1, A2
<i>Onosma halophilum</i>	I	0	-	VU	Var	A1, A2
<i>Petrosimonia nigdeensis</i>	I	0	-	NT	Var	A2
<i>Puccinellia bulbosa ssp. caesarea</i>	I	0	-	CR	Var	B1, B2
<i>Salsola anatolica</i>	I	0	-	LC	Var	A2
<i>Salvia halophila</i>	I	0	-	VU	Var	A1, A2
<i>Saponaria halophila</i>	I	0	-	CR	Var	A1, A2
<i>Scorzonera hieracifolia</i>	I	0	-	LC	Var	A2
<i>Silene salsuginea</i>	I	0	-	EN	Var	A1, A2
<i>Sphaerophysa kotschyana</i>	I	0	-	VU	Var	A1
<i>Taraxacum mirabile</i>	I	0	-	VU	Var	A1, A2
<i>Thesium scaberriflorum</i>	I	0	-	VU	Var	A1
<i>Verbascum helianthemoides</i>	I	0	-	VU	Var	A1, A2
<i>Verbascum pumilum</i>	I	0	-	EN	Var	A1, A2
<i>Verbascum pyroliforme</i>	I	0	-	VU	Var	A1, A2
<i>Anas crecca</i> - Akdeniz ve Karadeniz	0	0	LC	LC	13000-57000 Birey (Göç)	A3, B3, C3
<i>Anser albifrons</i> - Anadolu ve Güney Karadeniz	0	0	LC	LC	6618-57000 Birey (Kışlama)	A3, B3, C3
<i>Anser anser</i> - Karadeniz ve Türkiye	0	0	LC	LC	400-1400 Birey (Kışlama)	B3, C3
<i>Anthus campestris</i>	0	0	LC	LC	Yaygın (Üreme)	C1
<i>Aquila heliaca</i>	0	0	VU	LC	2 Çift (1998 Üreme)	C1
<i>Aquila nipalensis</i> - Avrupa	0	0	LC	EN	1-2 Çift (1998 Üreme)	B1, C1
<i>Asio flammeus</i>	0	0	LC	LC	1-3 Çift (Üreme)	C1
<i>Aythya nyroca</i> - D. Avrupa ve Akdeniz	0	0	NT	VU	5-10 Çift (1998 Üreme)	B1, C1
<i>Branta ruficollis</i>	0	0	VU	VU	118 Birey (Kışlama)	A1, B1, C1
<i>Burchinus oedicnemus</i> - Doğu Avrupa	0	0	LC	VU	Var (Üreme)	B1, C1

Takson Adı	E	TE	Kırmızı Liste		Popülasyon Büyüklüğü	ÖDA Kriteri
			K	B		
 <i>Buteo rufinus</i>	0	0	LC	(NT)	Var (Üreme)	C1
<i>Calandrella brachydactyla</i>	0	0	LC	LC	Var (Üreme)	C1
<i>Calandrella rufescens niethammeri</i>	I	0	LC	VU	Var (Üreme)	B1
<i>Charadrius alexandrinus</i> - Akdeniz ve Karadeniz	0	0	LC	LC	400-800 Çift (Üreme)	B3, C1, C3
<i>Charadrius leschenaultii columbinus</i>	0	0	LC	EN	100-120 Çift (Üreme)	B1, B3, C1, C3
<i>Charadrius morinellus</i> - Sibiryâ	0	0	LC	LC	800-1000 Birey (Göç)	B3, C1, C3
<i>Circus macrourus</i> - Anadolu	0	0	NT	(CR)	1-2 Çift (1998 Üreme)	B1, C1
<i>Circus pygargus</i>	0	0	LC	LC	40 Çift (Üreme)	C1
<i>Falco naumanni</i>	0	0	VU	LC	100 Çift (Üreme)	A1, C1
<i>Glaucala pratincola</i> - D. Akdeniz ve Karadeniz	0	0	LC	LC	200-300 Çift (1998 Üreme)	B3, C1, C3
<i>Grus grus</i> - Anadolu ve Karadeniz	0	0	LC	(EN)	15-20 Çift (1998 Üreme)	B1, B3, C1, C3
<i>Grus grus</i> - Avrupa	0	0	LC	LC	4000-8000 Birey (Göç)	A3, B3, C1, C3
<i>Himantopus himantopus</i> - D. Avrupa ve D. Akdeniz	0	0	LC	LC	50-80 Çift (Üreme)	C1
<i>Larus armenicus</i>	0	0	LC	LC	450-600 Çift (Üreme)	A3, B3, C3
<i>Larus genei</i> - Akdeniz ve Karadeniz	0	0	LC	LC	50-60 Çift (Üreme)	C1
<i>Melanocorypha calandra</i>	0	0	LC	LC	Var (Üreme)	C1
<i>Otis tarda</i> - Avrupa	0	0	VU	VU	83-110 Birey (2000 Üreme)	A1, B1, C1
<i>Pelecanus onocrotalus</i> - Avrupa ve Ön Asya	0	0	LC	LC	2-3 Çift (1998 Üreme)	C1
<i>Phoenicopterus roseus</i> - D. Akdeniz	0	0	LC	LC	14000 Çift (1998 Üreme)	A3, B3, C1, C3
<i>Platalea leucorodia</i> - D. Avrupa	0	0	LC	LC	5 Çift (Üreme)	C1
<i>Pterocles orientalis</i>	0	0	LC	LC	Var (Üreme)	C1
<i>Recurvirostra avosetta</i> - Akdeniz ve GD. Avrupa	0	0	LC	LC	150 Çift (Üreme)	C1
<i>Sterna caspia</i> - Avrupa	0	0	LC	LC	3-5 Çift (1998 Üreme)	C1
<i>Tadorna ferruginea</i> - Akdeniz ve Karadeniz	0	0	LC	(LC)	350-2160 Birey (Üreme sonrası)	A3, B3, C1, C3
<i>Tadorna tadorna</i> - Akdeniz ve Karadeniz	0	0	LC	LC	820-1240 Birey (Göç)	B3, C3
<i>Tetrax tetrax</i> - Anadolu	0	0	NT	(CR)	20 Çift (1998 Üreme)	B1, C1
 <i>Microtus anatolicus</i>	I	I	-	EN	Var	A1, A2, A4, C1
<i>Microtus dogramacii</i>	I	0	-	LC	Var	A2, C1
<i>Myotis blythii</i>	0	0	LC	LC	Var	C1
<i>Rhinolophus ferrumequinum</i>	0	0	NT	NT	Var	C1
 <i>Emys orbicularis</i>	0	0	NT	NT	Var	C1
 <i>Pseudophoxinus crassus</i>	I	0	DD	EN	Var	A1, A2, C1
 <i>Pseudophilotes vicrama</i> - Anadolu	0	0	-	VU	Var	B1



© Hakan Öge