

# Kirmir Vadisi

**ORT007**  
İzlenmesi Gerekli  
Aynı (0)



Beypazarı geveni (*Astragalus beypazaricus*) © Mecit Vural

**Yüzölçümü** : 37142 ha  
**Boylam** : 32,00°D  
**Enlem** : 40,16°K  
**Koruma Statüleri** : Arkeolojik sit alanı, doğal sit alanı

**Yükseklik** : 480 m - 1080 m

**İl(ler)** : Ankara

**İlçe(ler)** : Beypazarı, Gündül, Ayaş, Kızılcahamam

■ **Alanın Tanımı**: Kirmir Vadisi, kaynağını Kızılcahamam'ın kuzeyindeki Işık Dağları'ndan alan Kirmir Çayı'nın Pazar Çayı ile birleştiği noktadan başlayarak Sarıyar Barajı'na döküldüğü yere kadarki kısmını ve Beypazarı ve çevresindeki jipsli-killi-mamli tepelik alanları kapsar. Beypazarı ilçesinde Kirmir Çayı'na kanşan İnözü Deresi'nin oluşturduğu vadi de ÖDA sınırları içinde bulunmaktadır.

Buzul çağları öncesinde çok sıcak iklim koşullarında göl tabanında tortulanmış olan jipsli-kil-mam tortulları üzerine yerleşen Kirmir Çayı, daha derinde bazalt ve andezit gibi volkanik kayaların oluşturduğu katmana indiğinde de bulunduğu alanı aşındırmaya devam etmiş ve bugün kuşların üremesi açısından büyük önem taşıyan yarma vadiler oluşturmuştur. Çevresine göre daha sıcak ve nemli koşullara sahip Kirmir Vadisi, bu özelliği nedeniyle karasal iklim koşullarında yaşayamayan pek çok bitki türüne ev sahipliği yapar.

■ **Habitatlar**: Alanın batı kısmında geniş bozkır ve tarım alanları bulunur. Doğuda ise bol kıvrımlı derin ve dar vadiler, vadi tabanlarındaki küçük meyve bahçeleri ve büyük parçalar halinde meşe ve yer yer ardıç toplulukları bulunur. İnözü Vadisi ve Gündül civarları başta olmak üzere vadilerdeki sarp kayalıklar birçok canlı türü için yuva özelliği taşır. Beypazarı ilçe merkezi de ÖDA içinde kalır.

ÖDA, İran-Turan bitki coğrafyasında bulunmakla birlikte hem Avrupa-Sibirya, hem de ılıman koşulları nedeniyle Akdeniz türlerini barındırır. Vadedeki en yaygın üç bitki ailesini *Asteraceae*, *Brassicaceae* ve *Fabaceae* oluşturur.

■ **Türler**: Endemik bitki türleri açısından önemli olan alanda dünyada sadece burada yaşayan beypazarı gevenine (*Astragalus beypazaricus*) ev sahipliği yapar.

Kirmir ve İnözü vadileri boyunca uzanan kayalıklarda önemli sayılarda kara leylek (*Ciconia nigra*), küçük akbaba (*Neophron percnopterus*), bıyıklı doğan (*Falco biarmicus*), puhu (*Bubo bubo*) ve kırmızı gagalı dağ kargası (*Pyrrhocorax pyrrhocorax*) üremektedir. Vadede ÖDA kriterlerini sağlamamakla birlikte kuzgun (*Corvus corax*) ve angıt (*Tadorna ferruginea*) da yuvlanmaktadır. Vadi aynı zamanda tosağa (*Testudo graeca*) ve su samuru (*Lutra lutra*) için

önemlidir.

■ **Alan Kullanımı**: Gösterişli sarp kayalıklarla İnözü Vadisi ve geleneksel mimariye sadık kalınarak restore edilmiş pek çok ev ve konak bulunan Beypazarı, son yıllarda özellikle Ankara'dan ziyaret edenler için önemli bir eğlenme ve dinlenme alanı haline gelmiştir.

Alanın ılıman iklim özellikleri, tarımsal faaliyetlerde çeşitliliğin yüksek ve tarım sezonunun uzun olmasını sağlar. Bölgede ağırlıklı olarak sulu tarım yapılmaktadır. Alanda azalmakla birlikte küçükbaş hayvancılık yapılmaktadır. ÖDA ve civarı, Ankara keçisi olarak da bilinen tiftik keçisi sürülerinin yaygın olarak görüldüğü bölgelerden biridir.

Beypazarı'nda 1979'da MTA tarafından kömür arama sondajları yapılırken bulunan doğal soda (trona) madeni, 240 milyon ton ile dünyanın en büyük ikinci rezervine sahiptir. Bu maden 1998 yılından beridir Eti Soda A.Ş. tarafından işletilmektedir.

■ **Tehditler**: Alanın çoğunlukla eski göl tabanında tortulanma sonucu oluşmuş gevşek bir yapıya sahip olması ve vadi sistemi dışında ağaç varlığının azlığı nedeniyle bölgenin erozyondan etkilenme derecesi yüksektir.

Alanda yoğun kimyasal gübre ve ilaç kullanımı, su kaynaklarını kirlenmekte ve toprağın kalitesini düşürmektedir.

Eti Soda işletmesinin alandaki bozkır türlerine olan etkisi bilinmemektedir. Ancak yöre halkı işletmenin zaman zaman atıklarını artırmadan tarım alanlarını sulayan derelere bırakmasından şikâyetçidir.

■ **Koruma Çalışmaları**: İnözü Vadisi'nin kaya duvarlarındaki mezarlar ve kiliseler arkeolojik sit, vadi tabanı ise doğal sit alanı olarak koruma altına alınmıştır. Doğa Derneği ve Beypazarı Belediyesi, Birleşmiş Milletler Küresel Çevre Fonu Küçük Destek Programı desteğiyle, İnözü Vadisi'ndeki doğal yaşamın korunması ve tanıtılması için yöre insanının da katılımıyla bir doğa turizmi çalışması yürütmektedir.

■ **Yerel İlgili Sahipleri**

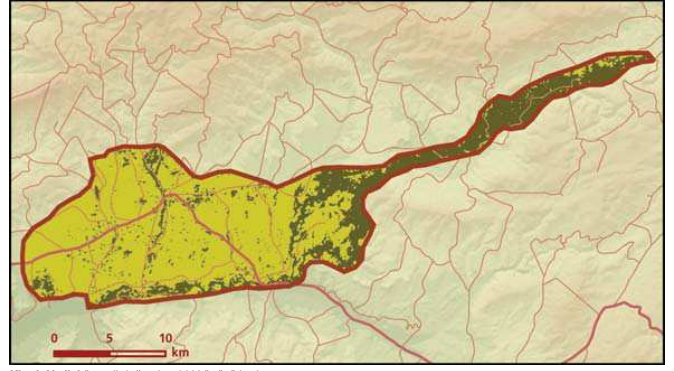
Ankara Valiliği; Ankara İl Çevre ve Orman Müdürlüğü; Ankara Kültür ve Tabiat Varlıklarını Koruma Müdürlüğü; Beypazarı Belediyesi; Beypazarı Kaymakamlığı; Gündül Belediyesi; Gündül Kaymakamlığı; Doğa Derneği.

■ **Murat Ataoğlu**









Kirmir Vadisi önemli doğa alanı topografya haritası



Kirmir Vadisi önemli doğa alanı bitki örtüsü haritası

Takson Adı	E	TE	Kırmızı Liste		Popülasyon Büyüklüğü	ÖDA Kriteri
			K	B		
 <i>Achillea ketenoglui</i>	I	0	-	-	Var	A2
<i>Astragalus beypazaricus</i>	I	I	-	EN	Var	A1, A2
<i>Astragalus trichostigma</i>	I	0	-	EN	Var	A1, A2
<i>Chrysocamela elliptica</i>	I	0	-	EN	Var	A1, A2
<i>Muscari adillii</i>	I	0	-	CR	Var	A1, A2
<i>Salvia aytachii</i>	I	0	-	VU	Var	A1, A2
 <i>Bubo bubo</i>	0	0	LC	LC	2 Çift (Üreme)	C1
<i>Ciconia nigra</i> - Doğu Avrupa	0	0	LC	LC	15-20 Çift (Üreme)	C1
<i>Falco biarmicus</i> - Avrupa ve Anadolu	0	0	LC	VU	1 Çift (Üreme)	C1
<i>Lanius minor</i>	0	0	LC	LC	Var (Üreme)	C1
<i>Neophron percnopterus</i> - Avrupa	0	0	LC	EN	15-25 Çift (Üreme)	B1, C1
<i>Pyrhocorax pyrrhocorax</i>	0	0	LC	LC	Var (Üreme)	C1
 <i>Lutra lutra</i>	0	0	NT	-	Var	C1
 <i>Testudo graeca</i>	0	0	VU	NT	Var	A1, C1



*Muscari adillii* © Mecit Vural



*Salvia aytachii* © Mecit Vural