

# Akdağ - Amasya

**OBK018**  
İzlenmesi Gerekli  
Aynı (0)



Onosma bracteosum © Erdogan Tekin

**Yüzölçümü** : 58227 ha  
**Boylam** : 35,99°D  
**Enlem** : 40,82°K  
**Koruma Statüleri** : Yok

**Yükseklik** : 290 m - 2058 m  
**İl(ler)** : Amasya, Samsun  
**İlçe(ler)** : Amasya merkez, Ladik, Taşova, Suluvoa

■ **Alanın Tanımı**: Amasya şehir merkezinin hemen kuzeyine yer alan Akdağ, doğuda Kelkit Vadisi Önemli Doğa Alanı ile komşudur. Dağın güney sınırını Yeşilirmak Nehri, batı sınırını ise Yeşilirmak'ın kollarından biri olan Tersakan Çayı oluşturur. Yine nehrin ana kollarından biri olan Kozalan Çayı ise ÖDA'nın içinden geçer. Dağın kuzeyindeki Ladik Gölü de ÖDA sınırları içinde yer alır. Gölün kuzeyine inşa edilen set ile su seviyesi yükseltilmiş, sulama amaçlı bir baraj gölüne dönüştürülmüştür.

■ **Habitatlar**: ÖDA; orta Karadeniz ardı kayın ve sarıçam ormanları, dağ bozkırları, tatlı su gölü, sazlık alanlar, meyve bahçeleri ve tarım alanlarından oluşur. Dağın kuzey yamaçları kayın ormanlarıyla kaplıdır. Kayın ormanları ile Kozalan Çayı arasında kalan dağlık bölge bozkırları ve bu kısım Kara Ömer Dağı olarak adlandırılır. Dağın güney kısmında ise sarıçam ormanları bulunur. Dağı çevreleyen düzlükler ve ÖDA içindeki su kenarları tarım alanlarıyla kaplıdır. ÖDA'nın kuzey sınırındaki Ladik Gölü'nün güney ve doğu kıyılarında sazlık alanlar, gölün ortasında ise saz ve su bitkilerinin oluşturduğu adacıklar bulunur.

■ **Türler**: ÖDA, ülkemize endemik nesli tehlike altında olan bitki, kuş, memeli ve kelebek türleri için önemlidir. Ülkemize endemik on dört bitki taksonu ÖDA kriterlerini sağlamaktadır. Bu türler arasında *Dianthus setisquamis*, *Polygonum samsunicum* ve *Silene manissadjianii* nin dünyadaki tek dağılışı Akdağ'dır.

ÖDA'nın kuzey sınırındaki Ladik Gölü, su kuşları için önemli bir üreme alanıdır. Göldeki adacıklarda ve göl çevresindeki köylerde balıkçıl türleri kuluçkaya yatmaktadır. Alandaki derin vadilerde ise küçük akbaba (*Neophron percnopterus*) üremektedir.

ÖDA, ülkemize endemik bir memeli türü olan Anadolu tarlafaresinin (*Microtus dogramacii*) yaşadığı önemli alanlardan biridir.

Kelebek türleri açısından son derece zengin alanda, nesli küresel ölçekte tehlike altında olan apollo (*Parnassius apollo*) kelebeği yaşamaktadır.

■ **Alan Kullanımı**: Dağın yüksek kesimlerdeki yaylalarda hayvancılık dağın çevresinde ise meyve ve sebze yetiştiriciliği yapılmaktadır. Dağ köylerinde ceviz ovada ise elma, şeftali, vişne ve kiraz

üretimi yapılır. Ladik Gölü'nde balıkçılık yapılmaktadır. Sazan (*Cyprinus carpio*) ve tuma balığı (*Esox lucius*) avlanmaktadır. Ladik İlçesi'nde kaplıcalar bulunur.

■ **Tehditler**: Ladik Gölü'nün baraj gölüne dönüştürülmesinden göldeki biyolojik yaşam olumsuz etkilenmiş, kuş ve balık nüfusunda düşüş olmuştur. Gölde kaçak kuş avcılığı ve balıkçılık sürmektedir.

Alan üzerinde bilinen en büyük tehdit dağın batısında inşa halinde olan Derinöz Barajı'dır. Baraj, Ladik İlçesi'nin batısındaki ovada sulu tarım yapılması amacıyla yapılmaktadır.

■ **Koruma Çalışmaları**: Alanda bilinen bir koruma çalışması yoktur.



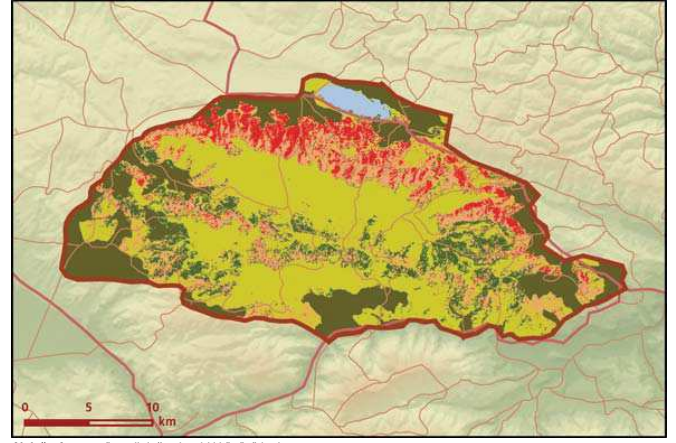
Kirpi (*Erinaceus concolor*) © Aykut İnce

■ **Yerel İlgili Sahipleri**  
Amasya Valiliği; Samsun Valiliği; Amasya İl Çevre ve Orman Müdürlüğü; Samsun İl Çevre ve Orman Müdürlüğü; Tema Vakfı, Amasya Şubesi.



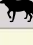


■ **Dicle Tuba Kılıç**



Akdağ - Amasya önemli doğa alanı topografya haritası



Akdağ - Amasya önemli doğa alanı bitki örtüsü haritası

Takson Adı	E	TE	Kırmızı Liste		Popülasyon Büyüklüğü	ÖDA Kriteri
			K	B		
 <i>Arenaria kotschyana ssp. stenophylla</i>	1	0	-	CR	Var	BI, B2
<i>Cephalaria paphagonica</i>	1	0	-	NT	Var	A2
<i>Colchicum bornmuelleri</i>	1	0	-	LC	Var	A2
<i>Dianthus setisquamis</i>	1	1	-	EN	Var	A1, A2
<i>Hieracium cryptoneaveum</i>	1	0	-	DD	Var	A2
<i>Iris histrioides</i>	1	0	-	VU	Var	A1, A2
<i>Onobrychis bornmuelleri</i>	1	0	-	EN	Var	A1, A2
<i>Onosma bracteosum</i>	1	0	-	LC	Var	A2
<i>Papaver commutatum ssp. euxinum</i>	1	0	-	EN	Var	BI
<i>Peucedanum graminifolium</i>	1	0	-	EN	Var	A1, A2
<i>Polygonum samsunicum</i>	1	1	-	EN	Var	A1, A2
<i>Ranunculus dissectus ssp. dissectus</i>	0	0	-	EN	Var	BI, B2
<i>Sideritis amasiaca</i>	1	0	-	NT	Var	A2
<i>Silene manissadjianii</i>	1	1	-	EN	Var	A1, A2
<i>Stachys huber-morathii</i>	1	0	-	VU	Var	A1, A2
 <i>Dendrocopos medius</i>	0	0	LC	LC	Var (Üreme)	CI
<i>Dendrocopos syriacus</i>	0	0	LC	LC	Var (Üreme)	CI
<i>Egretta garzetta</i>	0	0	LC	LC	20-30 Çift (Üreme)	CI
<i>Emberiza hortulana</i>	0	0	LC	LC	Var (Üreme)	CI
<i>Lullula arborea</i>	0	0	LC	LC	Var (Üreme)	CI
<i>Neophron percnopterus - Avrupa</i>	0	0	LC	EN	Var (Üreme)	BI, CI
 <i>Microtus dogramacii</i>	1	0	-	LC	Var	A2, CI
 <i>Archon apollinus - Anadolu</i>	0	0	-	EN	Var	BI, CI
<i>Glaucopsyche alexis - Anadolu</i>	0	0	-	VU	Var	BI
<i>Lycaena dispar - Kuzey Anadolu</i>	0	0	NT	-	Var	CI
<i>Muschampia proteides - Anadolu</i>	0	0	-	EN	Var	BI, CI
<i>Parnassius apollo</i>	0	0	VU	VU	Var	A1
<i>Thymelicus acteon - Anadolu</i>	0	0	-	VU	Var	BI
<i>Tomares nogelli - Anadolu</i>	0	0	-	EN	Var	BI, CI
 <i>Coenagrion ornatum</i>	0	0	-	-	Var	CI