

Sarıyar Barajı

OBK003
İzlenmesi Gerekli
Aynı (0)



Sarıyar Barajı - Kız Tepesi © Ali İhsan Gökçen

Yüzölçümü : 31754 ha | **Yükseklik** : 390 m - 900 m
Boylam : 31,38°D | **İl(ler)** : Eskişehir, Ankara
Enlem : 40,02°K | **İlçe(ler)** : Beypazarı, Nallıhan, Mihaliççik
Koruma Statüleri : Yaban hayatı geliştirme sahası

- **Alanın Tanımı**: ÖDA; Ankara'nın Nallıhan ve Beypazarı ilçelerinin güneyinde, Sakarya Nehri üzerinde inşa edilen Sarıyar Barajı'nı ve etrafındaki tepeleri içine alır. Türkiye'nin büyük barajlarından biri olan Sarıyar Barajı, 1956 yılında işletmeye açılmıştır. Alan, güneyde Sündüken Dağları'nın doğu ucu olan Hamam Dağı, kuzeyde ise Kapıkın Dağları'yla sınırlanır. Sarıyar baraj gölünü besleyen akarsular, Sakarya Nehri ile bu nehrin kollan olan Aladağ, Kirmir ve Gürleyik çaylarıdır. Kirmir ve Aladağ çayları baraj gölüne kanışıkları yerlerde mevsimsel sulak alanlar oluşturur. Aladağ Çayı'nın oluşturduğu ve çanak biçiminde bir çöküntüde yer alan mevsimsel küçük bir göl, Nallıhan Kuş Cenneti olarak koruma altındadır. Göl ve çevresindeki tepeler bitki çeşitliliği açısından çok önemlidir. Bu tepeler jipsli, marnlı ve killi topraklardan oluşur. Erozyonun çok hızlı olduğu alan küçük vadi ve çaylarla bölünmüştür.
- **Habitatlar**: ÖDA; göl yüzeyi, tatlı ve tuzlu mevsimsel gölcük ve sulak çayır, dağ bozkırları, tarım alanları ile kızılçam topluluklarından oluşur. Alanın doğu ucundaki Kirmir Çayı Deltası, mevsimsel göl yüzeyi ve geniş sulak çayır kapsar. Alanın kuzey ucunda benzer bir yapı sergileyen Aladağ Çayı'nın deltasında tuzcul özellikteki Nallıhan Kuş Cenneti bulunur. Deltanın çevresindeki tuzcul bozkırlar bitki çeşitliliği için önemlidir.
- **Türler**: ÖDA içindeki Nallıhan Kuş Cenneti buraya uyum sağlamış tuzcul bitki türleri açısından önemlidir. Bunların başında alana endemik *Salsola grandis* ve *Verbascum gypsicola* gelir. Alan kuşlar için üreme döneminin yanı sıra göç ve kuş dönemlerinde de önem taşır. Bölgede kuluçkaya yatan önemli türler arasında gece balıkcılı (*Nycticorax nycticorax*), küçük akbaba (*Neophron percnopterus*), bıyıklı doğan (*Falco biarmicus*) kara çaylak (*Milvus migrans*) ve gökdoğan (*Falco peregrinus*) sayılabilir. Küçük akbalıkcıl (*Egretta garzetta*), gri balıkcıl (*Ardea cinerea*) ve gece balıkcılı aynı kolonide kuluçkaya yatar. Bölgede düzenli olarak görünen akkuyruklu kartal (*Haliaeetus albicilla*) büyük olasılıkla yakın çevrede üremektedir. Alan Göç sırasında çok sayıda leylek (*Ciconia ciconia*) ve angıt (*Tadorna ferruginea*) için konaklama noktasıdır. Kuş döneminde çok sayıda kaz, ördek ve patkaya ev sahipliği yapan alan kuşular için de önemli bir barnaktır.

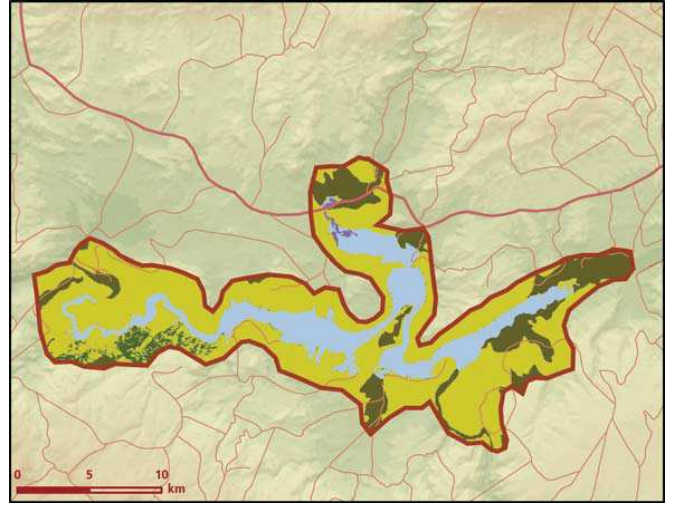
- **Alanın Tanımı**: Sarıyar Barajı kıyılanna 2005 yılında nesli küresel ölçekte tehlike altındaki Anadolu yaban koyunu (*Ovis orientalis anatolica*) yeniden yerleştirilmiştir.
- **Alan Kullanımı**: Gölde balıkcılık yapılır. Sazan, yayın, karagöz gibi tatlı su balıklan barajda yaşamaktadır. Gölün çevresinde tarım ve hayvancılık ana geçim kaynağıdır. Gölün kuzeybatı kıyısında, Çayırhan Termik Santral İşletmesi bulunur. Yaz döneminde Sarıyar Barajı üzerinde tekne gezileri yapılmaktadır.
- **Tehditler**: Nallıhan Kuş Cenneti çevresinde yapılan sebze tarımı bazı nadir tuzcul bitki türlerine zarar vermektedir. Nallıhan-Beypazarı ilçeleri arasında yapımı planlanan çift şeritli yol da Nallıhan Kuş Cenneti çevresindeki nadir bitki türlerini tehdit etmektedir. Yol inşasının bu türleri dikkate alarak planlanması gerekmektedir.
- **Koruma Çalışmaları**: Aladağ ve Kirmir çaylarının göle döküldüğü alanlarda kaçak avcılık yapılmaktadır. Nallıhan Kuş Cenneti'nde günübirlik ziyaretçilerin kuş gözlemlerini sağlamak amacıyla Çevre ve Orman Bakanlığı Doğa Koruma ve Milli Parklar Genel Müdürlüğü bir gözlem merkezi inşa etmiştir. Doğa Koruma Vakfı alanda her yıl fotosafariler düzenlemektedir.

■ **Yerel İlgili Sahipleri**
Ankara Valiliği; Devlet Su İşleri V. Bölge Müdürlüğü; Nallıhan Kaymakamlığı; Ankara İl Çevre ve Orman Müdürlüğü; Doğa Koruma ve Milli Parklar Genel Müdürlüğü; Doğa Koruma Vakfı.

■ **Kiraz Erciyes, Dicle Tuba Kütü**



Sarıyar Barajı önemli doğa alanı topografya haritası



Sarıyar Barajı önemli doğa alanı bitki örtüsü haritası

Takson Adı	E	TE	Kırmızı Liste		Popülasyon Büyüklüğü	ÖDA Kriteri
			K	B		
<i>Anabasis aphylla</i> - Nallıhan	0	0	-	VU	Var	B1, B2
<i>Muscari adii</i>	I	0	-	CR	Var	A1, A2
<i>Petrosimonia nigdeensis</i>	I	0	-	NT	Var	A2
<i>Salsola grandis</i>	I	I	-	CR	Var	A1, A2
<i>Verbascum gypsicola</i>	I	I	-	EN	Var	A1, A2
<i>Aegypius monachus</i> - Avrupa	0	0	NT	LC	15-20 Birey (Kışlama)	C1
<i>Branta ruficollis</i>	0	0	VU	VU	5-52 Birey (2004 Kışlama)	A1, B1, C1
<i>Bubo bubo</i>	0	0	LC	LC	3 Çift (Üreme)	C1
<i>Caprimulgus europaeus</i>	0	0	LC	LC	Var (Üreme)	C1
<i>Casmerodius albus</i> - Avrupa ve Akdeniz	0	0	LC	LC	121 Birey (2002 Kışlama)	C1
<i>Ciconia ciconia</i> - Doğu Avrupa	0	0	LC	LC	100 Çift (Üreme)	C1
<i>Ciconia ciconia</i> - Doğu Avrupa	0	0	LC	LC	10000-20000 Birey (Göç)	A3, B3, C1, C3
<i>Ciconia nigra</i> - Doğu Avrupa	0	0	LC	LC	20 Çift (Üreme)	C1
<i>Coracias garrulus</i> - Avrupa	0	0	NT	VU	Var (Üreme)	B1, C1
<i>Cygnus columbianus</i> - Hazar	0	0	LC	(VU)	32-51 Birey (Kışlama)	B1, B3, C1, C3
<i>Egretta garzetta</i> - D. Avrupa ve Akdeniz	0	0	LC	LC	20 Çift (Üreme)	C1
<i>Falco biarmicus</i> - Avrupa ve Anadolu	0	0	LC	VU	1 Çift (Üreme)	C1
<i>Falco peregrinus</i>	0	0	LC	LC	Var (Üreme)	C1
<i>Grus grus</i> - Avrupa	0	0	LC	LC	3500-5000 Birey (Göç)	A3, B3, C1, C3
<i>Haliaeetus albicilla</i>	0	0	LC	LC	2-3 Çift (Üreme)	C1
<i>Milvus migrans</i> - Avrupa	0	0	LC	VU	20-30 Çift (Üreme)	B1, C1
<i>Neophron percnopterus</i> - Avrupa	0	0	LC	EN	15-20 Çift (Üreme)	B1, C1
<i>Nycticorax nycticorax</i> - D. Avrupa ve D. Akdeniz	0	0	LC	LC	120 Çift (Üreme)	C1
<i>Pyrhocorax pyrrhocorax</i>	0	0	LC	LC	Var (Üreme)	C1
<i>Tadorna ferruginea</i> - Akdeniz ve Karadeniz	0	0	LC	(LC)	5000-8000 Birey (Kışlama)	A3, B3, C1, C3
<i>Testudo graeca</i>	0	0	VU	NT	Var	A1, C1