

Terkos Havzası

MAR015

Acil
Gerileme (-1)



Terkos © Ali İhsan Gökçen

Yüzölçümü : 160351 ha | **Yükseklik** : 0 m - 490 m
Boylam : 28,27°D | **İl(ler)** : İstanbul, Tekirdağ, Kırklareli
Enlem : 41,38°K | **İlçe(ler)** : Vize, Saray, Çerkezköy, Silivri
Koruma Statüleri : Muhafaza ormanı, doğal sit alanı, yaban hayatı geliştirme sahası

■ **Alanın Tanımı**: Terkos Gölü'nü de içinde barındıran Terkos Havzası, İstanbul'un en eski su kaynaklarından biridir. Havza, büyük bölümü İstanbul ili sınırları içinde yer alan Çatalca Yanımadası'nın kuzeyinde yer alır. ÖDA, batıda Kırklareli sınırları içinde Kıyıköy kıyılarna kadar devam eder. Havzayı batıda Istranca Dağları, doğuda ise Terkos Gölü sınırlar. Alanın büyük kısmı ormanlarla kaplıdır.

■ **Habitatlar**: ÖDA; barındırdığı ormanlar, fundalıklar, tatlı su ve kumul ekosistemleriyle zengin bitki örtüsüne sahiptir. Orman bitki örtüsünün yaygın olduğu ÖDA, Türkiye'nin tek parça halinde uzanan en büyük baltalık ormanlarına ev sahipliği yapar. Ormanlık alanlar içindeki kurak tepelerde ve güney yamaçlarda fundalıklar bulunur. Gölün kirlenmemiş doğası, havzadaki iyi korunmuş doğal yaşam ortamları nadir bitki türleri içeren son derece zengin bir sulakalan sisteminin ortaya çıkmasına neden olmuştur. ÖDA'nın orta bölgesinde yer alan Danamandıra Gölleri, fundalık ve baltalık orman alanı içinde yer alan nadir asidik sulakalanlardan biridir.

■ **Türler**: Alanda yaşayan 17 bitki taksonu ÖDA kriterlerini sağlamaktadır. Bu taksonların büyük bir kısmının nesli küresel ölçekte tehlike altındadır.

ÖDA'da üreyen önemli sükulanların başında pasbaş pakta (*Aythya nyroca*), küçük orman kartalı (*Aquila pomarina*), küçük balaban (*Ixobrychus minutus*) ve alaca balıkcıl (*Ardeola ralloides*) gelmektedir. Nesli dünya ölçüğünde tehlike altında bulunan Sibirya kazı (*Branta ruficollis*), ak kuyruklu kartal (*Haliaeetus albicilla*) ve büyük orman kartalı (*Aquila clanga*) bölgede az sayıda kışlamaktadır. Göl kış aylarında aynı anda 10 binden fazla sükula barındırır. Alandaki önemli memeli türlerinin başında uzunayaklı yarası (*Myotis capaccinii*), Akdeniz nalburunluyarasası (*Rhinolophus euryale*), beyaz kesicidişli körfare (*Nannospalax leucodon*) ve Avrupa gelengisi (*Spermophilus citellus*) gelmektedir. Ayrıca Motor Deresi çevresinde susamuru (*Lutra lutra*) görülmektedir.

Terkos Gölü, amfibiler açısından da önemlidir. Bu türler arasında kırmızı kurbağa (*Bombina orientalis*) ve pürüklü semender (*Triturus karelini*) yer alır.

ÖDA, dar yayıllı *Somatochlora borisi* adlı kızböceği türü için küresel ölçekte önem taşır.

■ **Alan Kullanımı**: Terkos Gölü, İstanbul'un en önemli içme suyu kaynaklarından biridir. Terkos Havzası'ndaki yerleşimlerin temel ekonomik faaliyetleri tarım, hayvancılık ve ormancılıktır. Gölün batı ve güneydoğusunda yer alan tarıma ayrılmış alanlar daha çok yerleşim birimlerinin etrafında ve az eğimli akarsu vadileri boyunca uzanmaktadır. Özellikle baltalık meşe ağaçlarının yoğun olduğu sahalarda odunkörmürü üretimi dikkat çekmektedir. ÖDA, yakın tarihe kadar ulaşımın güç olduğu kuzeybatısında büyük ölçüde baltalık orman olarak kullanılmaktaydı. Karaburun ve Ormanlık plajları yaz aylarında turistler tarafından yoğun olarak ziyaret edilir.

■ **Tehditler**: Alanda bilinen en ciddi tehdit, İstanbul Su ve Kanalizasyon İdaresi'nin (İSKİ) Istranca Dağları'ndan su getirmek amacıyla 1990'lı yılların ortalarında başlattığı projedir. Bu kapsamda, Kazandere, Sultanbahçe, Cilingöz, Kuzuludere, Düzdere ve Terkos barajları inşa edilmiş, Büyükkılıçlı ve Yoncalı barajlarının ise master planları tamamlanmıştır. Proje gerek inşaat aşamasında gerekse tamamlanan barajların su rejimini değiştirmesi nedeniyle doğal habitatlar üzerinde büyük bir tahribat meydana getirmiştir. Barajlara erişim amacıyla açılan ve eni 40-100 metre arasında değişen yol, orman alanının büyük bölümüne zarar vermiş, bölgedeki canlıların yaşam alanlarını parçalamış ve ÖDA'nın iç kesimlerine ulaşımı kolaylaştırmıştır.

Barajlardan elde edilen içme suyu önce Terkos Gölü'ne aktarılmakta ve gölün su seviyesinde ve ekolojik yapısında ciddi değişikliklere sebep olmaktadır. Alandaki bir diğer tehdit ise Terkos Gölü yakınlarındaki ikincil konutlardır. Yeni imar taleplerine mevzi imar planları yoluyla çözüm getirmeye çalışılmakta, ancak bu durum plansız yapılaşmayı daha da artırmaktadır. Yasadışı avcılık alandaki diğer bir sorundur.

■ **Koruma Çalışmaları**: Alanda bulunan yerel sivil toplum kurumları gölün kirlilikten korunması ve yerleşim taleplerinin önüne geçilmesi amacıyla farklı etkinlikler yürütmektedirler.

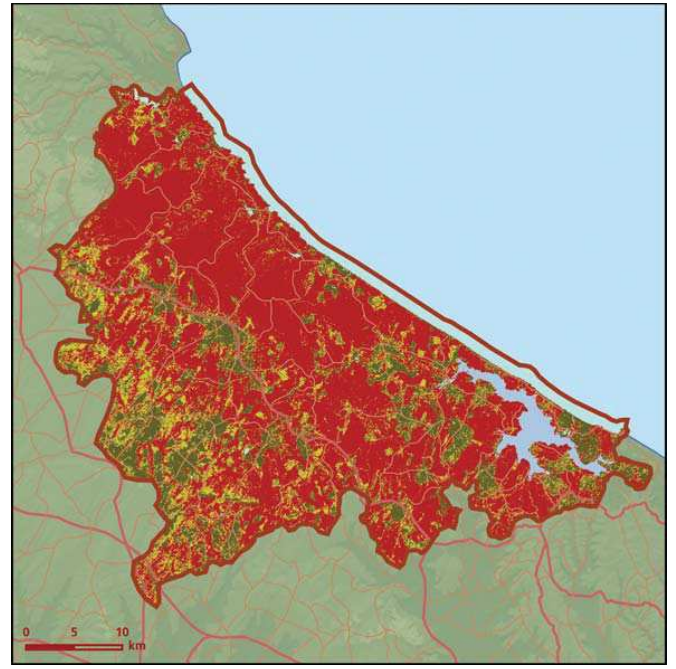
Yerel İlgili Sahipleri

İstanbul Büyükşehir Belediyesi, Terkos Belediyesi, İstanbul Üniversitesi Eczacılık Fakültesi, İstanbul Kuş Gözetim Toplumcu Odası, İstanbul Şubesi, TMMOB Mimarlar Odası İstanbul Şubesi, Türkiye Çevre Koruma ve Yeşillendirme Kurumu (TÜRÇEK).

Gökmen Yalçın









Terkos Havzası önemli doğa alanı topografya haritası



Terkos Havzası önemli doğa alanı bitki örtüsü haritası

Takson Adı	E	TE	Kırmızı Liste		Popülasyon Büyüklüğü	ÖDA Kriteri
			K	B		
<i>Asperula littoralis</i>	1	0	-	VU	Var	A1, A2
<i>Centaurea hermanii</i>	1	0	-	EN	Var	A1, A2
<i>Centaurea inermis</i>	0	0	-	VU	Var	A2, B1
<i>Centaurea kilea</i>	1	0	-	EN	Var	A1, A2
<i>Cirsium baytopae</i> - Trakya	0	0	-	VU	Var	B1
<i>Cirsium polycephalum</i>	1	0	-	CR	Var	A1, A2
<i>Crocus flavus ssp. dissectus</i>	1	0	-	VU	Var	B1
<i>Crocus pestalozzae</i>	1	0	-	VU	Var	A1, A2
<i>Erysimum sorgerae</i>	1	0	-	-	Var	A2
<i>Isatis arenaria</i>	1	0	-	EN	Var	A1, A2
<i>Jurinea kilea</i> - Doğu Trakya	0	0	-	VU	Var	B1
<i>Linum tauricum ssp. bospori</i>	1	0	-	CR	Var	B1, B2
<i>Ornithogalum euaxinum</i> - Doğu Trakya	0	0	-	EN	Var	B1
<i>Peucedanum obtusifolium</i> - Doğu Trakya	0	0	-	VU	Var	B1
<i>Ranunculus thracicus</i>	0	0	-	EN	Var	A2, B1
<i>Silene sangaria</i>	1	0	-	VU	Var	A1, A2
<i>Verbascum degenii</i>	1	0	-	CR	Var	A1, A2
<i>Aquila clanga</i> - Avrupa	0	0	VU	EN	3-7 Birey (Kışlama)	B1, C1
<i>Aquila pomarina</i>	0	0	LC	LC	1 Çift (Üreme)	C1
<i>Ardea purpurea</i> - Avrupa ve Akdeniz	0	0	LC	LC	10-20 Çift (Üreme)	C1
<i>Ardeola ralloides</i> - Avrupa ve Akdeniz	0	0	LC	LC	20-30 Çift (Üreme)	C1
<i>Aythya nyroca</i> - D. Avrupa ve Akdeniz	0	0	NT	VU	20 Çift (2000 Üreme)	B1, C1
<i>Botaurus stellaris</i> - Avrupa ve Akdeniz	0	0	LC	LC	1 Çift (Üreme)	C1
<i>Branta ruficollis</i>	0	0	VU	VU	90 Birey (1995 Kışlama)	A1, B1, C1
<i>Bubo bubo</i>	0	0	LC	LC	2 Çift (Üreme)	C1
<i>Chlidonias hybrida</i> - D. Avrupa ve D. Akdeniz	0	0	LC	LC	45 Çift (2000 Üreme)	C1
<i>Ciconia ciconia</i> - Doğu Avrupa	0	0	LC	LC	Var (Üreme)	C1

Takson Adı	E	TE	Kırmızı Liste		Popülasyon Büyüklüğü	ÖDA Kriteri
			K	B		
 <i>Ciconia nigra</i> - Doğu Avrupa	0	0	LC	LC	5-10 Çift (Üreme)	CI
<i>Circus aeruginosus</i>	0	0	LC	LC	5-10 Çift (Üreme)	CI
<i>Dendrocopos leucotos</i>	0	0	LC	LC	Nadir (Üreme)	CI
<i>Dendrocopos medius</i>	0	0	LC	LC	Var (Üreme)	CI
<i>Dendrocopos syriacus</i>	0	0	LC	LC	Var (Üreme)	CI
<i>Ficedula semitorquata</i>	0	0	NT	LC	Var (Üreme)	CI
<i>Himantopus himantopus</i> - D. Avrupa ve D. Akdeniz	0	0	LC	LC	Var (Üreme)	CI
<i>Ixobrychus minutus</i>	0	0	LC	LC	20-30 Çift (Üreme)	CI
<i>Lanius collurio</i>	0	0	LC	LC	Var (Üreme)	CI
<i>Lanius minor</i>	0	0	LC	LC	Var (Üreme)	CI
<i>Larus minutus</i> - Akdeniz, Karadeniz ve Hazar	0	0	LC	LC	1500-2200 Birey (2002 Kışlama)	A3, B3, C3
<i>Nycticorax nycticorax</i> - D. Avrupa ve D. Akdeniz	0	0	LC	LC	5-10 Çift (Üreme)	CI
<i>Phalacrocorax pygmeus</i> - GD. Avrupa ve Türkiye	0	0	LC	LC	32 Birey (2000 Göç)	CI
<i>Phalacrocorax pygmeus</i> - GD. Avrupa ve Türkiye	0	0	LC	LC	224 Birey (2002 Kışlama)	CI
<i>Sylvia nisoria</i>	0	0	LC	LC	Nadir (Üreme)	CI
 <i>Lutra lutra</i>	0	0	NT	-	Var	CI
<i>Miniopterus schreibersii</i>	0	0	LC	NT	Var	CI
<i>Myotis capaccinii</i>	0	0	VU	LC	Var	A1, CI
<i>Nannospalax leucodon</i>	0	0	VU	-	Var	A1
<i>Rhinolophus euryale</i>	0	0	VU	VU	Var	A1, CI
<i>Rhinolophus ferrumequinum</i>	0	0	NT	NT	Var	CI
<i>Spermophilus citellus</i>	0	0	VU	-	Var	A1, CI
<i>Spermophilus citellus thracicus</i>	0	0	VU	(VU)	Var	B1, B2, CI
 <i>Bombina bombina</i>	0	0	LC	LC	Var	CI
<i>Triturus karelinii</i>	0	0	LC	LC	Var	CI
 <i>Emys orbicularis</i>	0	0	NT	NT	Var	CI
<i>Testudo graeca</i>	0	0	VU	NT	Var	A1, CI
 <i>Rhodeus sericeus amarus</i>	0	0	LC	-	Var	CI
 <i>Somatochlora borisi</i>	0	0	-	-	Var	A2, A4, CI



Centaurea kilea © Önder Erdem



Akkuyruklu kartal (*Haliaeetus albicilla*) © Çağan H. Şekercioğlu