

Alaçatı

EGE003

Korumaya Bağımlı
Gerileme (-1)



Alaçatı © Oya Gökçen, Muzaffer Gökçen

Yüzölçümü : 56759 ha
Boylam : 26,55°D
Enlem : 38,22°K
Koruma Statüleri : Doğal sit alanı

Yükseklik : 0 m - 662 m

İl(ler) : İzmir

İlçe(ler) : Çeşme, Urla, Seferihisar

- **Alanın Tanımı:** Alaçatı ÖDA'sı, İzmir'in batısındaki Karaburun ve Çeşme yarımadaı uzantısının güney yansını içerir. Alan, batıda Ege Denizi ve Çeşme ilçesi, doğuda Uzunkuyu koruluğu ve Urla ilçesiyle sınırlıdır. Güney kısmında ise alanın en yüksek noktası olan 662 metre yüksekliğindeki Kıran Dağı yer alır. Bunun dışında alanda yüksekliği fazla olmayan çok sayıda tepe bulunur. Alanın batısında yer alan Alaçatı Halici ÖDA'daki en büyük sulak alandır. ÖDA'daki diğer sulak alanlar halicin hemen batısındaki tepelerin arasında uzanır ve çok sayıda nadir canlı türüne ev sahipliği yapar. Yakın çevresi tümüyle betonlaşmış Çeşme ve Kuşadası ilçeleri arasında kalan Alaçatı kıyılan, bölgenin el değmemiş son doğal alanlarını oluşturmaktadır. Kıyının batı kesimindeki Mersin Körfezi'nin açıklarında deniz kuşları için önemli bir üreme alanı olan adacıklar bulunmaktadır.
- **Habitatlar:** Alan içerisinde kuru vadiler, kıyılarda sarp kayalık ve bozulmadan kalmış küçük kumsallar, tuzcul bataklıklar ve genel bitki örtüsü olarak kısa boylu maki (garig) toplulukları yer alır. Kıran Dağı eteklerinde yer yer kızılçam ile karışık Halep çamı ormanları bulunur. Kızılçam ormanları Kıran Dağı'ndan batıya doğru yayılış gösterir ve Mersin Körfezi'nin doğusunda maki topluluklarına dönüşür. ÖDA, bitkiler açısından zengin mevsimsel su basar çayırları ve siğ gölcüklere de ev sahipliği yapmaktadır.
- **Türler:** Türkiye ölçeğinde nadir bitki türlerinden biri olan *Orchis lectea* alanda yaygın olarak bulunur. Alandaki siğ gölcükler ülkemizde sadece burada bulunan *Ptilularia minuta* popülasyonlarına ev sahipliği yapmaktadır. ÖDA, nesli tehlike altında birçok kuş türüne ev sahipliği yapar. Alanda üreyen önemli yırtıcı türleri tavşancıl (*Hieraetus fasciatus*), bıyıklı doğan (*Falco biarmicus*) ve küçük kerkenezdir (*Falco naumanni*). Alandaki adalar ada martısı (*Larus audouinii*) ve tepeli karabatak (*Phalacrocorax aristotelis desmarestii*) gibi deniz kuşları için önemlidir. Alan aynı zamanda büyük memeliler için büyük önem taşır. Ege Bölgesi'nde sirtlanın (*Hyaena hyaena*) ve karakulağın (*Caracal caracal*) yaşadığı nadir alanlardan biridir. Alaçatı Halici'nin doğusundan Sığacık'a kadar uzanan kıyılar, Akdeniz fokunun (*Monachus monachus*) korunması için öncelikli alanlardan biridir.

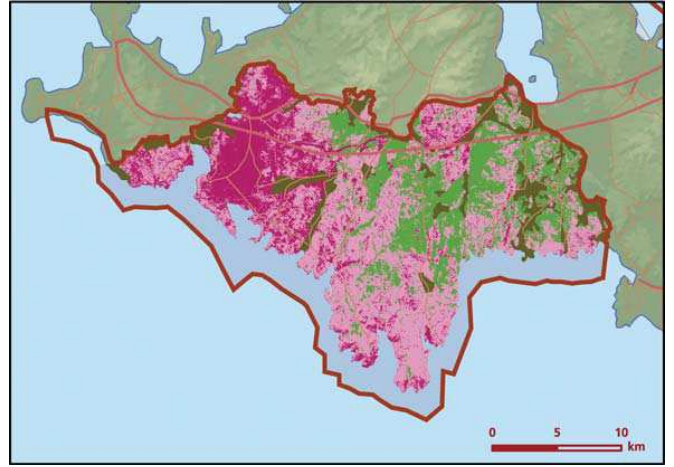
- **Alan Kullanımı:** Alandaki temel insan faaliyetleri turizm, ormancılık, küçükbaş hayvancılık, balıkçılık ve tarımdır. Önceleri çoğunlukla bağıcılık olan tarımsal üretim, 1980'li yıllarda yoğun olarak tütün, kavun yetiştiriciliği ile yer değiştirmiştir. Aynı zamanda zeytin, anason, soğan ve enginar yetiştirilir. Alanda son derece azalmış olmakla birlikte geleneksel keçiçilik yapılır. Alanın güneyinde yer alan Mersin Limanı'nda birçok balık çiftliği kurulmuştur. Alaçatı Halici sörf müsabakaları için kullanılmaktadır.
- **Tehditler:** Alan üzerindeki ana tehditlerin başında büyük altyapı inşaatları, turizm ve ikincil konut amaçlı plansız yapılaşma, sulak alan dolgu çalışmaları ve avcılık gelir. Bölgenin çeşitli turizm faaliyetleri açısından büyük potansiyele sahip olması eğer gerekli önlemler alınmazsa biyolojik çeşitlilik açısından daha büyük bir tehdit haline gelebilir. Bugüne kadar Çeşme Havalimanı inşaatı nedeniyle Alaçatı'nın doğusunda yer alan garig toplulukları ve mevsimsel su basar çayırların yer aldığı alanlar kısmen zarar görmüş ve İzmir - Çeşme otobolu İldir Körfezi ile Alaçatı arasında kalan ekosistemi ikiye bölmüştür. Aşırı ve yasadışı balıkçılık ve kıyı alanları üzerindeki yapılaşma baskısı sebebiyle Akdeniz fokı ve diğer kıyı canlılarının yaşam alanları tehlike altındadır. Bu kıyılar için en önemli tehdit, koruma kurulları tarafından bilimsel kriterlerden yoksun olarak sit derecelerinin düşürülmele sonucunda kıyılarda yapılaşmaya açılmasıdır. 1998 yıllarında ÖDA'nın kuzeybatı sınırındaki Buca Ovası üzerinde Alaçatı Kutlu Aktaş içme suyu barajı yapılmıştır ve bunun sonucunda özellikle küçük kerkenezler (*Falco naumanni*) için önemli bir beslenme alanı olan sulak çayırlar kaybolmuştur.
- **Koruma Çalışmaları:** Alanda her yıl EgeDoğa ve EKG tarafından kış ortası su kuşu sayımları ve kuş atlas çalışmaları yapılmaktadır. Alaçatı - Sığacık arasında kalan kıyı şeridi 2004 yılında SAD-AFAG ve Çevre ve Orman Bakanlığı tarafından ortaklaşa gerçekleştirilen bir basın toplantısı ile Akdeniz fokunun Türkiye'de korunması için öncelikli beş alan arasına dahil edilmiştir. 2006 yılının Nisan ayında Sualtı Araştırmaları Derneği, Doğa Derneği, EgeDoğa ve Greenpeace Akdeniz, Alaçatı ve Çeşme kıyılarında sit alanlarının derecesi düşürme kararlarına karşı ayrı iptal davası açmıştır.

■ **Yerli İlgili Sahipleri**
İzmir Valiliği; Çeşme Kaymaklığı; Çeşme Belediye Başkanlığı; Doğa Derneği; Sualtı Araştırmaları Derneği - AFAG; Ege Kuş Gözlem Topluluğu (EKG); Ege Doğal Yaşamı Koruma Derneği (EgeDoğa).




■ **Ferdi Akarsu, Rukiye Tanyeri, Ahu Özüm**



Alaçati önemli doğa alanı topografya haritası



Alaçati önemli doğa alanı bitki örtüsü haritası

Takson Adı	E	TE	Kırmızı Liste		Popülasyon Büyüklüğü	ÖDA Kriteri
			K	B		
 <i>Cistus monspeliensis</i> - Çeşme	0	0	-	VU	Var	B1
<i>Orchis lactea</i> - İzmir	0	0	-	VU	Var	B1
<i>Pilularia minuta</i> - Çeşme	0	0	-	-	Var	B2
 <i>Bubo bubo</i>	0	0	LC	LC	Var (Üreme)	C1
<i>Buteo rufinus</i>	0	0	LC	(NT)	Nadir (Üreme)	C1
<i>Caprimulgus europaeus</i>	0	0	LC	LC	Var (Üreme)	C1
<i>Circaetus gallicus</i> - Avrupa	0	0	LC	LC	Var (Üreme)	C1
<i>Emberiza caesia</i>	0	0	LC	LC	Yaygın (Üreme)	C1
<i>Emberiza cineracea</i>	0	0	NT	(NT)	Nadir (Üreme)	C1
<i>Falco biarmicus</i> - Avrupa ve Anadolu	0	0	LC	VU	3 Çift (1997 Üreme)	C1
<i>Falco naumanni</i>	0	0	VU	LC	10 Çift (Üreme)	A1, C1
<i>Hieraetus fasciatus</i> - Akdeniz	0	0	LC	EN	1 Çift (1995 Üreme)	B1, C1
<i>Larus audouinii</i>	0	0	NT	(NT)	20 Çift (1995 Üreme)	C1
<i>Phalacrocorax aristotelis desmarestii</i>	0	0	LC	LC	20-50 Çift (1997 Üreme)	C1
<i>Sitta krueperi</i>	0	0	NT	(NT)	Var (Üreme)	C1
<i>Sylvia rueppelli</i>	0	0	LC	LC	Var (Üreme)	C1
 <i>Caracal caracal</i> - Orta Doğu	0	0	LC	(EN)	Var	B1, C1
<i>Hyaena hyaena</i> - Orta Doğu	0	0	NT	(EN)	Var	B1, C1
<i>Monachus monachus</i>	0	0	CR	(CR)	Var	A1, C1
<i>Monachus monachus</i> - Doğu Akdeniz	0	0	CR	(CR)	Var	B1, C1