

Engizek Dağları

AKD071
İzlenmesi Gerekli
Aynı (0)



Fritillaria alfredae ssp. *glaucoviridis* © Mecit Vural

Yüzölçümü : 53460 ha
Boylam : 37,24°D
Enlem : 37,83°K
Koruma Statüleri : Yok

Yükseklik : 600 m - 2814 m
İl(ler) : Kahramanmaraş
İlçe(ler) : Kahramanmaraş merkez, Nurhak, Ekinözü, Çağlayancerit

- **Alanın Tanımı:** Engizek Dağları, Kahramanmaraş ili sınırları içinde, Ahır Dağı'nın kuzeyinde, Berit Dağı'nın güneydoğusunda yer alır. Batı sınırından Ceyhan Nehri geçer. Doğu-batı doğrultusunda uzanan dağ silsilesi, 2814 metrelik zirveye sahip olup yükseklikler doğuya gittikçe azalır. Kireçtaşı ve kireçtaşının dönüşüme uğramış hali olan mermerlerden oluşan dağ, Amanoslar'ın bitip Güneydoğu Toroslar'ın başladığı kesimde bulunması, Anadolu diyagonalinin çatallandığı alanda yer alması ve Akdeniz ile İran-Turan flora bölgeleri arasında geçiş kuşağında bulunması nedeniyle zengin bir bitki örtüsüne sahiptir.
- **Habitatlar:** ÖDA; dağ bozkırları, sedir (*Cedrus libani*), karaçam (*Pinus nigra* ssp. *pallasiana*) ve meşe (*Quercus*) ormanları, kayalık bitki örtüsü toplulukları, yüksek dağ bozkırları ile tarım alanlarından oluşur. ÖDA'nın 1400 metreden 2300 metreye kadar yükselen alanlarında genel olarak dağ bozkırları görülür. Alanda yayılış gösteren sedir ormanları Türkiye'deki dağılışının doğu sınırını oluşturur. 1900-2200 metre seviyeleri de alpin türlerin yayılış sahasıdır.
- **Türler:** Bitki türleri için önem taşıyan Engizek Dağları'nda 29 bitki taksonu ÖDA kriterlerini sağlamaktadır. *Oxytropis engizekensis* türü bu alan endemik olmakla birlikte adını Engizek Dağları'ndan almaktadır. Öte yandan, alanda *Astragalus ekimi*, *Graellsia davisiana*, *Oxytropis engizekensis* ve *Prangos platychoena* ssp. *engizekensis* gibi nesli tehlike altında taksonlar bulunur.
- **Alan Kullanımı:** Alanda hayvancılık, yabani bitki toplayıcılığı ve az miktarda tarım yapılır. Yerleşim alanları Engizek Dağları'nın eteklerinde kurulmuştur.
- **Tehditler:** ÖDA'da bilinen en önemli tehdit unsuru aşırı otlatmadır. Bunun dışında alanın sınırlı insan faaliyetleri sebebiyle tehdit altında olmadığı söylenebilir.
- **Koruma Çalışmaları:** Alanda bilinen bir koruma çalışması bulunmamaktadır.



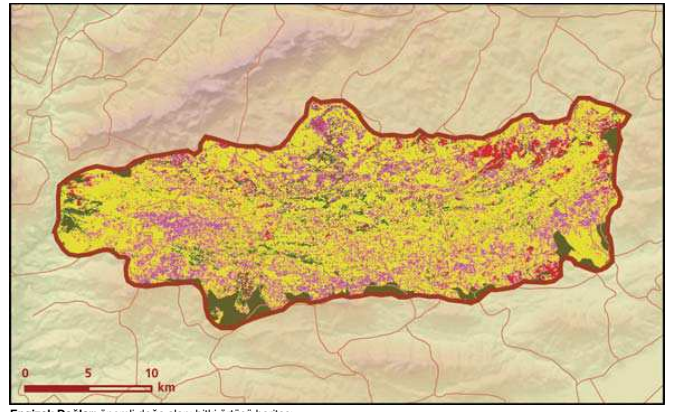
Muscari discolor © A. Şelçuk Ertekin

■ **Yerli İlgili Sahipleri**
Kahramanmaraş Valtığı; Kahramanmaraş İl Çevre ve Orman Müdürlüğü; Nurhak Kaymakamlığı; Çağlayancerit Kaymakamlığı; Ekinözü Kaymakamlığı.

■ **Murat Ataoğlu**



Engizək Dađları önemli dođa alanı topografya haritası



Engizək Dađları önemli dođa alanı bitki örtüsü haritası

Takson Adı	E	TE	Kırmızı Liste		Popülasyon Büyüklüğü	ÖDA Kriteri
			K	B		
<i>Allium brevicaulae</i>	I	0	-	NT	Var	A2
<i>Alopecurus utriculatus ssp. gaziantepicus</i>	I	0	-	VU	Var	B1, B2
<i>Alopecurus utriculatus ssp. malatyensis</i>	I	0	-	VU	Var	B1, B2
<i>Anthemis pungens</i>	I	0	-	NT	Var	A2
<i>Astragalus cymbibracteatus</i>	I	0	-	NT	Var	A2
<i>Astragalus ekimii</i>	I	0	-	CR	Var	A1, A2
<i>Bupleurum lycanicum</i>	I	0	-	NT	Var	A2
<i>Erodium micropetalum</i>	I	0	-	NT	Var	A2
<i>Ferulago blancheana</i>	I	0	-	NT	Var	A2
<i>Fritillaria alfredae ssp. glaucoviridis</i>	I	0	-	VU	Var	B1, B2
<i>Fritillaria aurea</i>	I	0	-	LC	Var	A2
<i>Galium ceratocarpon</i>	I	0	-	NT	Var	A2
<i>Galium cornigerum</i>	I	0	-	NT	Var	A2
<i>Graellsia davisiana</i>	I	0	-	EN	Var	A1, A2
<i>Helleborus vesicarius</i>	I	0	-	NT	Var	A2
<i>Heracleum pastinaca</i>	I	0	-	NT	Var	A2
<i>Jurinea ramulosa</i>	0	0	-	VU	Var	A2, B1
<i>Muscari discolor</i>	I	0	-	NT	Var	A2
<i>Omphalodes luciliae ssp. cilicica</i>	I	0	-	NT	Var	B2
<i>Oxytropis engizekensis</i>	I	I	-	EN	Var	A1, A2
<i>Paracaryum polycarpum</i>	I	0	-	NT	Var	A2
<i>Paracaryum reuteri</i>	I	0	-	NT	Var	A2
<i>Paronychia cataonica</i>	I	0	-	VU	Var	A1
<i>Prangos platychoena ssp. engizekensis</i>	I	0	-	EN	Var	B1, B2
<i>Thesium bertramii</i>	I	0	-	VU	Var	A1, A2
<i>Thesium cilicicum</i>	I	0	-	NT	Var	A2
<i>Trigonella rigida</i>	I	0	-	NT	Var	A2
<i>Valeriana oligantha</i>	I	0	-	VU	Var	A1
<i>Verbascum anastasii</i>	I	0	-	VU	Var	A1, A2