

Akseki ve İbradı Ormanları

AKD037
İzlenmesi Gerekli
Aynı (0)



Akseki © Ali İhsan Gökçen

Yüzölçümü : 134492 ha | **Yükseklik** : 165 m - 2390 m
Boylam : 31,73°D | **İl(ler)** : Antalya, Konya
Enlem : 37,21°K | **İlçe(ler)** : İbradı, Akseki, Manavgat, Ahırly, Seydişehir, Derebucak
Koruma Statüleri : Milli park, yaban hayatı geliştirme sahası, kentsel ve arkeolojik sit alanı

■ **Alanın Tanımı**: ÖDA; Manavgat ilçesinin kuzeydoğusunda Akseki ve İbradı havzaları olmak üzere iki ana bölüme ayrılır. Akseki Havzası'nda Ürküten Dağı, Şerif Dağı, Esereyrek Dağı ve Gidengelmaz Dağı yer alırken; İbradı Havzası, Üzümdere'nin kuzeybatısından Kıraç Dağı, Lök Dağı, Pınarcık Dağı olarak uzanır. Manavgat Çayı ve kolları bölgenin en önemli su kaynağıdır. Alanda dünyanın bilinen en uzun yeraltı su sistemini barındıran mağaralar bulunur. Bölgedeki mağaraların en önemlisi Altınbeşik Dūdensuyu Mağarası'dır. ÖDA'nın diğer jeolojik özellikleri ise iyi gelişmiş dolin, polye, düden, obruk gibi karstik yapıları barındırmasıdır. Avrupa'nın korunmada öncelikli yüz orman alanından bir olan Akseki ve İbradı Ormanları olgun ve az bozulmuş bir orman dokusuna sahiptir ve soğanlı bitkiler ile yaban hayatı açısından oldukça zengindir.

■ **Habitatlar**: ÖDA'da geniş yer kaplayan Akdeniz iğneyapraklı dağ ormanları, alçak rakımlı kuru iğneyapraklı ormanlar ve maki toplulukları ile bozkırlar ve nehir kıyısı bitki toplulukları bulunur. Bölgenin en korunaklı ormanları karstik platolar üzerindedir. ÖDA'da boylu ardiç (*Juniperus excelsa*), kızılçam (*Pinus brutia*), Toros göknarı (*Abies cilicica* ssp. *isaurica*) ve sedir (*Cedrus libani*) saf veya karışık ormanlar oluşturur. ÖDA'nın iç kesimlerinde (Derebucak-Cevizli arasında) karaçam (*Pinus nigra* ssp. *pallasiana*) ormanları baskındır. Havzada zengin bir yapıda olan maki formasyonu içinde bulunan kermes meşesi (*Quercus coccifera*), *Phlomis grandiflora*, akçakesme (*Phillyrea latifolia*), tespih (*Styrax officinalis*), pembe çiçekli laden (*Cistus creticus*), *Fontanesia phylliroides*, menengiç (*Pistacia terebinthus*) ve erguvan (*Cercis siliquastrum*) gibi çalı türlerine geniş alanlarda ve orman içinde rastlanmaktadır. Alanın büyük bir kısmı sarp kayalıklarla kaplı ve çok engebeli yüzeyli kayalıklarla örtülüdür. Bu nedenle havzada kaya vejetasyonu da yaygındır.

■ **Türler**: Ötsü bitkiler açısından oldukça zengin olan ÖDA, kriterleri sağlayan 23 bitki taksonuna ev sahipliği yapar. Bunlardan 3'ü dünya üzerinde sadece buraya özgüdür: *Colchicum inundatum*, *Ornithogalum macrum* ve *Silene isaurica*.

ÖDA'da, yırtıcı kuşlar ve birçok Akdeniz orman biyomu kuş türü üremektedir. Yırtıcı kuşlardan özellikle gökdoğan (*Falco peregrinus*), tavşancıl (*Hieraetus fasciatus*) ve küçük kartal (*Hieraetus pennatus*) önem taşır.

Bütünlüğü bozulmamış ormanlar ve kayalık yamaçlarıyla bölge, yaban hayatı açısından da önemlidir. Av baskısı yüzünden belli oranda zarar görmüş olsa da arazinin sarplığı yabani

hayvanların saklanması için hâlâ uygun olanaklar sunmaktadır. Yaban hayatı açısından ilk akla gelen tür, nesli küresel ölçekte tehlike altında olan yabankeçisidir (*Capra aegagrus*). Akdeniz bölgesine endemik bir memeli türü olan yünlü kaya uyuru (*Dryomys laniger*) da burada yaşamaktadır. Endemik ve nesli küresel ölçekte tehlike altında olan bir tür kara semenderi olan *Lyciasalamandra atifi*, endemik Toros kertenkelesi (*Lacerta danfordi*) ve Pamfilya kertenkelesi (*Lacerta pamphylica*) ÖDA'da yaşamaktadır.

Bölgedeki akarsular endemik incibalığı türlerinden *Alburnus baliki* ve otbalığı türlerinden *Pseudophoxinus antalyae* türlerine ev sahipliği yapmaktadır.

■ **Alan Kullanımı**: Bölgedeki en önemli geçim kaynağı ormancılık, doğal bitki toplayıcılığı, el sanatları ve son yıllarda gelişen turizmdir. Tarımsal toprakların azlığı, iş alanlarının sınırlılığı nedeni ile bölgede daha çok el sanatları ve yörenin biyolojik çeşitliliği yansıtan kekik, andız yağı, nergis soğanı, kardelen ticaretinin yanında özellikle Cevizli'de kuru çiçek düzenlemesi gelişmiştir.

■ **Tehditler**: Alan üzerindeki önemli tehditlerden biri yoğun orman kullanımı ve kaçak kesimlerdir. Bir diğer önemli tehdit ise yabancı bitkilerin toplanmasıdır. Özellikle kardelen (*Galanthus elwesii*), akonit (*Eranthis hyemalis*), kekik (*Thymus spicata*), yabancı orkide (*Orchis sp.*), adaçayı (*Salvia sp.*), sümbül (*Muscari sp.*) gibi bitkilerin popülasyonları aşırı toplanma yüzünden tehdit altındadır.

Alandaki diğer tehditler aşırı otlatma, plansız yapılaşma ve yol çalışmalarını ile yasadışı avlıklardır.

■ **Koruma Çalışmaları**: ÖDA içinde yer alan Altınbeşik Mağarası Milli Parkı 1156 hektarlık yüzölçümüyle 1994 yılında koruma altına alınmıştır. Milli parkın uzun devre gelişme planı hazırlama çalışmaları sürmektedir.

Doğa Koruma ve Milli Parklar Genel Müdürlüğü ve WWF-Türkiye, Dünyaya Armağanlar Projesi kapsamında alanda bir milli park oluşturulması için bilimsel ve sosyal çalışmalar yürütmektedir.

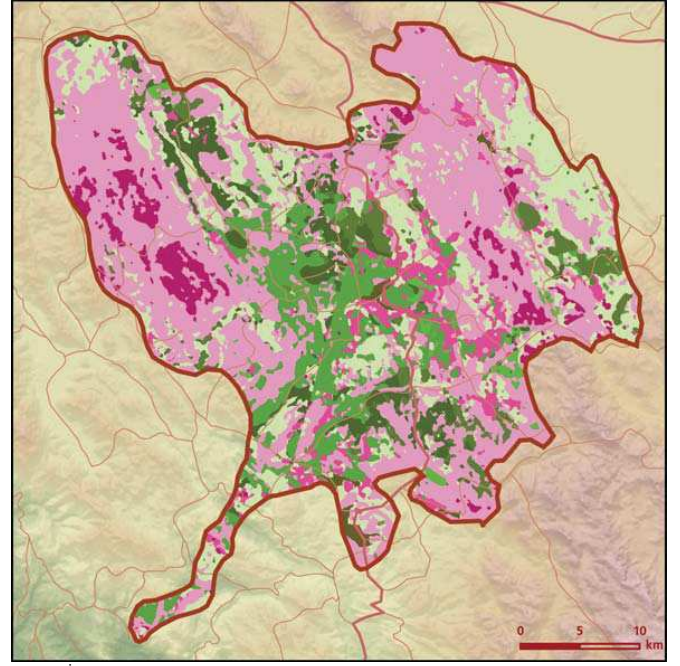
CEKÜL Çevre ve Orman Bakanlığı ile işbirliği içerisinde kültürel değerlerin korunmasını hedefleyen çalışmalarını 2000 yılından beri bölgede yürütmektedir.

■ **Yerel İlgili Sahipleri**
Antalya Valiliği; Antalya İl Çevre ve Orman Müdürlüğü; Antalya Tanım İl Müdürlüğü; İbradı Kaymakamlığı; Akseki Kaymakamlığı; Akseki Orman İşletme Müdürlüğü; WWF-Türkiye; CEKÜL.

■ **Yıldırım Lise**










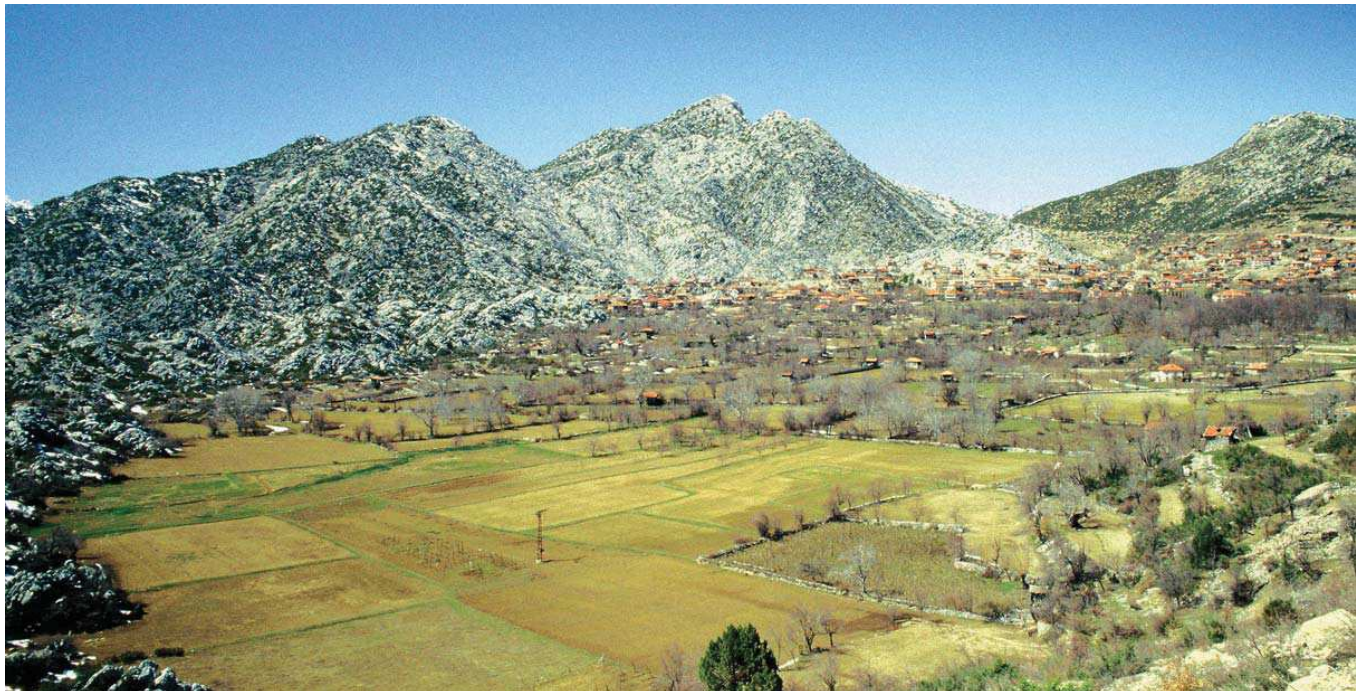
Akseki ve İbradı Ormanları önemli doğa alanı topografya haritası



Akseki ve İbradı Ormanları önemli doğa alanı bitki örtüsü haritası

| Takson Adı | E | TE | Kırmızı Liste | | Popülasyon Büyüklüğü | ÖDA Kriteri |
|--|---|----|---------------|----|----------------------|-------------|
| | | | K | B | | |
| <i>Arenaria isaurica</i> | I | 0 | - | VU | Var | A1, A2 |
| <i>Asperula cilicica</i> | I | 0 | - | CR | Var | A1, A2 |
| <i>Astragalus ocakverdii</i> | I | 0 | - | - | Var | A2 |
| <i>Astragalus seydishehiricus</i> | I | 0 | - | - | Var | A2 |
| <i>Centaurea antalyense</i> | I | 0 | - | - | Var | A2 |
| <i>Colchicum inundatum</i> | I | I | - | EN | Var | A1, A2 |
| <i>Crocus asumaniae</i> | I | 0 | - | EN | Var | A1, A2 |
| <i>Crocus cancellatus ssp. pamphylicus</i> | I | 0 | - | VU | Var | B1, B2 |
| <i>Galium isauricum</i> | I | 0 | - | EN | Var | A1, A2 |
| <i>Glycyrrhiza asymmetrica</i> | I | 0 | - | VU | Var | A1, A2 |
| <i>Iris pamphylica</i> | I | 0 | - | VU | Var | A1, A2 |
| <i>Iris stenophylla ssp. stenophylla</i> | I | 0 | - | VU | Var | B1 |
| <i>Kitabelia balansae</i> | I | 0 | - | EN | Var | A1, A2 |
| <i>Lathyrus tauricola</i> | I | 0 | - | EN | Var | A1, A2 |
| <i>Omphalodes ripleyana</i> | I | 0 | - | VU | Var | A1, A2 |
| <i>Ophrys climacis</i> | I | 0 | - | - | Var | A2 |
| <i>Ophrys hygrophila</i> | I | 0 | - | - | Var | A2 |
| <i>Ophrys reinholdii ssp. leucotaenia</i> | 0 | 0 | - | VU | Var | B1 |
| <i>Ornithogalum macrum</i> | I | I | - | EN | Var | A1, A2 |
| <i>Sedum samium ssp. micranthum</i> | I | 0 | - | EN | Var | B1, B2 |
| <i>Silene isaurica</i> | I | I | - | EN | Var | A1, A2 |
| <i>Tordylium ketenoglui</i> | I | 0 | - | VU | Var | A1, A2 |
| <i>Trigonella pamphylica</i> | I | 0 | - | VU | Var | A1, A2 |
| <i>Circaetus gallicus - Avrupa</i> | 0 | 0 | LC | LC | Var (Üreme) | C1 |
| <i>Dendrocopos leucotos</i> | 0 | 0 | LC | LC | Nadir (Üreme) | C1 |
| <i>Dendrocopos medius</i> | 0 | 0 | LC | LC | Var (Üreme) | C1 |
| <i>Dendrocopos syriacus</i> | 0 | 0 | LC | LC | Var (Üreme) | C1 |

| Takson Adı | E | TE | Kırmızı Liste | | Popülasyon Büyüklüğü | ÖDA Kriteri |
|---|---|----|---------------|------|----------------------|-------------|
| | | | K | B | | |
|  <i>Dryocopus martius</i> | 0 | 0 | LC | LC | Nadir (Üreme) | CI |
| <i>Falco peregrinus</i> | 0 | 0 | LC | LC | Var (Üreme) | CI |
| <i>Hieraaetus pennatus</i> - Avrupa | 0 | 0 | LC | LC | 5 Çift (Üreme) | CI |
| <i>Hieraaetus fasciatus</i> - Akdeniz | 0 | 0 | LC | EN | 1 Çift (Üreme) | B1, CI |
| <i>Lullula arborea</i> | 0 | 0 | LC | LC | Var (Üreme) | CI |
| <i>Picus canus</i> | 0 | 0 | LC | LC | 15-20 Çift (Üreme) | CI |
| <i>Sitta krueperi</i> | 0 | 0 | NT | (NT) | 750 Çift (Üreme) | CI |
|  <i>Capra aegagrus</i> | 0 | 0 | VU | — | Var | A1, CI |
| <i>Dryomys laniger</i> | 1 | 0 | NT | LC | Var | A2, A4, CI |
| <i>Dryomys laniger</i> - Orta Toroslar | 1 | 0 | NT | LC | Var | B2, CI |
| <i>Lynx lynx</i> | 0 | 0 | NT | — | Var | CI |
| <i>Miniopterus schreibersii</i> | 0 | 0 | LC | NT | Var | CI |
| <i>Spermophilus xanthoprimum</i> - Orta Toroslar | 0 | 0 | LC | NT | Var | B2, CI |
|  <i>Lyciasalamandra atifi</i> | 1 | 0 | EN | EN | Var | A1, CI |
|  <i>Lacerta danfordi</i> | 1 | 0 | — | LC | Var | A2, A4, CI |
| <i>Lacerta pamphylica</i> | 1 | 0 | — | LC | Var | A2, A4, CI |
| <i>Testudo graeca</i> | 0 | 0 | VU | NT | Var | A1, CI |
|  <i>Alburnus baliki</i> | 1 | 0 | — | — | Var | A2, CI |
| <i>Pseudophoxinus antalyae</i> | 1 | 0 | — | DD | Var | A2, CI |
| <i>Salmo trutta macrostigma</i> | 0 | 0 | LC | (VU) | Var | B1, CI |
|  <i>Anthocharis damone</i> - Anadolu | 0 | 0 | — | VU | Var | B1 |
| <i>Archon apollinus</i> - Anadolu | 0 | 0 | — | EN | Var | B1, CI |
| <i>Glaucopsyche alexis</i> - Anadolu | 0 | 0 | — | VU | Var | B1 |
| <i>Muschampia proteoides</i> - Anadolu | 0 | 0 | — | EN | Var | B1, CI |
| <i>Pseudophilotes bavius</i> - Anadolu | 0 | 0 | — | EN | Var | B1, CI |
| <i>Thymelicus acteon</i> - Anadolu | 0 | 0 | — | VU | Var | B1 |
|  <i>Coenagrion ornatum</i> | 0 | 0 | — | — | Var | CI |



Akseki İbradı © Ali İhsan Gökçen



Crocus asumaniae © Önder Erdem