

# Güneydoğu Toros Eşiği

**DOG013**  
İzlenmesi Gerekli  
Gerileme (-1)



*Rosularia blepharophylla* © A. Selçuk Ertekin

**Yüzölçümü** : 185055 ha  
**Boylam** : 40,23°D  
**Enlem** : 38,39°K  
**Koruma Statüleri** : Yok

**Yükseklik** : 670 m - 1980 m

**İl(ler)** : Diyarbakır, Elazığ, Bingöl

**İlçe(ler)** : Genç, Kulp, Arıcak, Lice, Maden, Alacakaya, Hani, Dicle, Ergani, Çüngüş, Eğil, Çermik

- **Alanın Tanımı**: ÖDA, Diyarbakır'ın yaklaşık 50 km batısından başlar ve ilin kuzeybatısı ile kuzeydoğusu arasındaki Güneydoğu Toroslar'ın Diyarbakır'a bakan güney kesimlerini kaplar. Çermik, Ergani, Eğil, Dicle, Hani, Lice ve Kulp ilçelerinin kuzey kesimlerini içine alan bir yay şeklindedir. Alana Ergani ve Lice karayolundan ulaşılır. Genellikle meşe topluluklarıyla kaplı alanda tarım arazileri ve bozkırlar da önemli bir yer tutar. Dicle Nehri kuzeyden güneye doğru alanı boydan boya geçer. Son yıllarda nehir üzerinde inşa edilen Kralkızı ve Dicle barajları ÖDA'nın orta bölümünde yer alır.
- **Habitatlar**: Dağ yamaçları genellikle seyrek meşe toplulukları ve dağ bozkırlarıyla kaplıdır. Meşe toplulukları, bitki çeşitliliği açısından zengin olup orkideler ve diğer otsu bitkiler için önemli bir habitat oluşturur. Dicle Nehri'nin ve kollarının oluşturduğu derin kayalık bir çok kuş türünün ve bazı nadir bitki türlerinin barınması için elverişlidir. Düz alanlarda genellikle tarım arazileri uzanır. Küçük derelerin kenarlarındaki sulakalan ve bataklıklar birçok orkide ve soğanlı bitki için önemli bir habitatır.
- **Türler**: Alan 13 bitki türü için ÖDA kriterlerini sağlamaktadır. Bu türlerden ikisi (*Rosularia blepharophylla* ve *Ajuga reptans*) alana endemiktir ve dünya ölçeğinde nesli tükenme tehlikesi altındadır. *Ajuga reptans* sadece Çermik ilçesinden bilinmektedir. Türün bilinen dağılım alanı yaklaşık yüz metrekare olup birey sayısı 50'den azdır. *Ajuga reptans* ve *Ajuga vestita* sadece kayalıklar üzerinde yetişir. Fırat kaplumbağası (*Rafetus euphraticus*) ve tosağa (*Testudo graeca*) alandaki nesli dünya ölçeğinde tehlike altındaki sürüngen türleridir. ÖDA, çok sayıda kuş, memeli ve birer kuzböceği ve kelebek türü için bölgesel ölçekte öneme sahiptir.
- **Alan Kullanımı**: ÖDA'nın ovalık kesimlerinde tarım yapılır. Meşelik alanlar ve dağ bozkırları ise mera olarak kullanılır. Meşelikler yöre halkı tarafından kesilerek yakacak ve hayvan yemi olarak kullanılmaktadır.
- **Tehditler**: Alanda hayvancılık faaliyetleri geçmişten beri sürmektedir. Ancak bazı bölgelerde aşırı otlatma çoraklaşma ve meşe altı örtüsünün tahribatına neden olmaktadır. Düz alanların

büyük bir kısmı tarım arazisine dönüştürülmüştür.

Baraj inşaatları, plansız yapılaşma ve yol yapımı alandaki dar yayılışlı endemik bitkiler üzerinde büyük tehdit oluşturmaktadır. Alanda orkide türleri açısından zengin olan meşe topluluklarının ve bataklık alanların yok edilmesi orkide türlerinin yaşam alanlarının azalmasına neden olmaktadır.

Alanda yapılması planlanan DİPNE Barajı ÖDA'nın orta kesimindeki vadi ekosistemi sular altında bırakacaktır.

■ **Koruma Çalışmaları**: Bilinen bir koruma çalışması bulunmamakla birlikte Dicle Üniversitesi Biyoloji Bölümü alanda araştırma çalışmaları yürütmektedir.



*Ajuga vestita* © A. Selçuk Ertekin

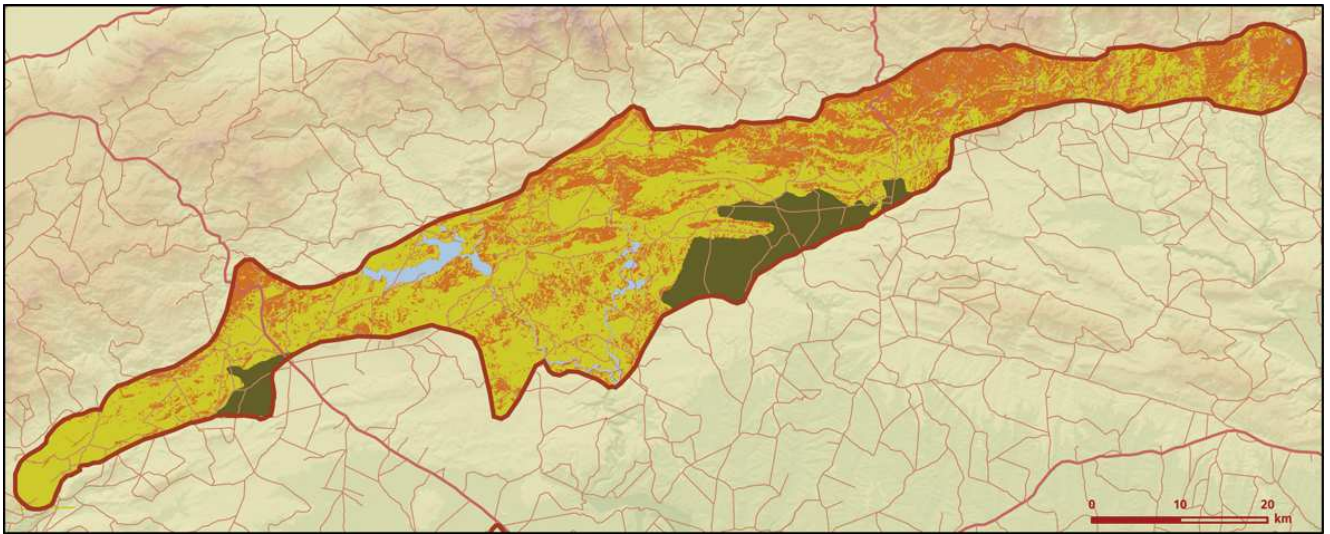
■ **Yerel İlgili Sahipleri**

Diyarbakır Valiliği; Diyarbakır İl Çevre Müdürlüğü; Çermik Kaymaklığı; Hani Kaymaklığı; Lice Kaymaklığı; Çermik Belediye Başkanlığı; Dicle Belediye Başkanlığı; Eğil Belediye Başkanlığı; Hani Belediye Başkanlığı; Lice Belediye Başkanlığı; Dicle Üniversitesi Fen-Edebiyat Fakültesi Biyoloji Bölümü.



■ **A. Selçuk Ertekin**








Güneydoğu Toros Eşiği önemli doğa alanı topografya haritası



Güneydoğu Toros Eşiği önemli doğa alanı bitki örtüsü haritası

Takson Adı	E	TE	Kırmızı Liste		Popülasyon Büyüklüğü	ÖDA Kriteri
			K	B		
 <i>Acantholimon saxifragiforme</i>	1	0	-	VU	Var	A1
<i>Ajuga vestita</i>	1	0	-	EN	Var	A1, A2
<i>Ajuga xylorrhiza</i>	1	1	-	EN	Var	A1, A2
<i>Astragalus gymnalepicias</i>	1	0	-	EN	Var	A1, A2
<i>Gypsophila nodiflora</i>	1	0	-	VU	Var	A1, A2
<i>Iris masia</i>	0	0	-	VU	Var	A2, B1
<i>Isatis demirziana</i>	1	0	-	VU	Var	A1, A2
<i>Lathyrus trachycarpus</i>	1	0	-	VU	Var	A1, A2
<i>Nepeta baytopii</i>	1	0	-	EN	Var	A1
<i>Rosularia blepharophylla</i>	1	1	-	EN	Var	A1, A2
<i>Sideritis vulcanica</i>	1	0	-	VU	Var	A1, A2
<i>Verbascum globiferum</i>	1	0	-	EN	Var	A1, A2
<i>Vicia esdraelonensis</i>	0	0	-	VU	Var	A2, B1
 <i>Aquila chrysaetos</i>	0	0	LC	LC	Var (Üreme)	C1
<i>Caprimulgus europaeus</i>	0	0	LC	LC	Var (Üreme)	C1

Takson Adı	E	TE	Kırmızı Liste		Popülasyon Büyüklüğü	ÖDA Kriteri
			K	B		
 <i>Circaetus gallicus</i> - Avrupa	0	0	LC	LC	Var (Üreme)	CI
<i>Dendrocopos syriacus</i>	0	0	LC	LC	Var (Üreme)	CI
<i>Falco peregrinus</i>	0	0	LC	LC	Var (Üreme)	CI
<i>Hippolais olivetorum</i>	0	0	LC	LC	Var (Üreme)	CI
<i>Lanius collurio</i>	0	0	LC	LC	Var (Üreme)	CI
<i>Lanius nubicus</i>	0	0	LC	LC	Var (Üreme)	CI
<i>Lullula arborea</i>	0	0	LC	LC	Var (Üreme)	CI
 <i>Lutra lutra</i>	0	0	NT	-	Var	CI
<i>Myotis blythii</i>	0	0	LC	LC	Var	CI
<i>Myotis myotis</i>	0	0	NT	LC	Var	CI
<i>Rhinolophus ferrumequinum</i>	0	0	NT	NT	Var	CI
 <i>Rafetus euphraticus</i>	0	0	EN	EN	Var	AI, CI
<i>Testudo graeca</i>	0	0	VU	NT	Var	AI, CI
 <i>Archon apollinus</i> - Anadolu	0	0	-	EN	Var	BI, CI
 <i>Coenagrion ornatum</i>	0	0	-	-	Var	CI



Farekulaklı büyük yarasa (*Myotis myotis*) © Mehmet Oktar Güloğlu



*Iris masia* © A. Selçuk Ertekin