



HASANKEYF ARAŞTIRMA RAPORU
MART 2012

Hasankeyf
Arařtırma Raporu - 14.03.2012

Mart 2012'de hazırlanmıřtır.

Proje Ekibi:

Anket Uygulama

Nihal Önem

Gülfer Kırbas

Kavruř Gengeç

Emin Bilmez

Semra Güneř

Suzan Baytar

Sevcan Baran

Ayça Türkay

Berivan Baytar

Diren Kondu

Melahat Onar

İbrahim Tokak

Derya Engin

Anket Hazırlık ve Analiz

Ebru Iřıklı (Arařtırmacı – İnfakto Arařtırma Őirketi'nde Uzman)

Derya Engin (Őehir Plancısı – Doęa Derneęi'nde Kampanya Sorumlusu)

Eylem Akçay (Sosyolog)

1. Giriş.....	4
2. Katılımcı Profili.....	8
3. Bölge Sakinlerinin Mekanları; Ev ve Sosyal Alan	24
4. DSİ Ilısu Barajı Ve Yaratacağı Dönüşümlerle İle Fikirler	36
5. Sonuç	54

1. GİRİŞ

Doğa Derneği, Türkiye'nin farklı bölgelerinde yürüttüğü çalışmalarla doğanın korunması için uluslar arası, ulusal ve yerel ölçekte çalışan en etkin sivil toplum örgütlerinden biridir. Derneğin çalışmalarından biri de Ilısu Baraj Projesi sebebiyle tehlike altında olan Hasankeyf ve Dicle Vadisi'nin yok olmaması için yürüttüğü kampanyadır. Unesco Dünya Miras Kriterlerinden onda dokuzunu sağlayan dünyadaki tek yer olan Hasankeyf ve Dicle Vadisi'nin dünya mirası listesine girebilmesi için çeşitli çalışmalar yürütülmektedir. Hasankeyf ve Dicle Vadisi'nin doğası kadar tarihi ve kültürü ile de büyük öneme sahip olması Doğa Derneği'nin bu konularda da çeşitli çalışmalar yapması gerekliliğini doğurmuştur.

Ilısu Baraj Projesinin, Hasankeyf'in kültürel yapısına ve tarihine vereceği zararların yanı sıra kentte yaşayan halkın sosyal yaşamına, tarihi geçmişleri ile ilişkilerine de zarar vereceği düşünülmektedir.

Ilısu Barajının ve baraj sebebiyle gerçekleştirilmesi planlanan yeniden yerleştirme projesinin doğa ve kültür üzerinde olduğu kadar halk üzerindeki ve halkın sosyal yaşantısı üzerindeki etkilerini araştırmak amacıyla Şubat 2012'de Hasankeyf'te yaşayanlar ile bir araştırma yürütülmüştür. Araştırma bölge sakinlerinin yaşadıkları ilçe, barınma biçimleri, sosyal ve doğal mekân ile olan ilişkilerinin geleceği ve Ilısu Projesi nedeniyle yaşadıkları ilçe'den göç etmek hakkında neler düşündüklerini anlamak amacıyla gerçekleştirilmiştir.

Uzman sosyologlar önderliğinde yapılan araştırma kapsamında; eğitimli anketörler 357 hanede ve dükkânda, kadın ve erkek bireylerle yüz yüze görüşmeler yapmıştır.

Araştırma kapsamında Ilısu Barajı ve Hidroelektrik Santrali (Ilısu Projesi) yapılması planlanan bölgede gerçekleştirilen araştırmada aşağıdaki başlıklar üzerinde durulmuştur;

- ✓ Bölge sakinlerinin profili;
 - Cinsiyet, yaş, eğitim, hane geliri, hanede yaşayan sayısı
- ✓ Bölge sakinlerinin mekânları;

- Mağara geçmişi olup olmadığı,
- Barınmada yaşanan sorunlar,
- Bölgede ev dışı, zaman geçirilen alanlar,
- ✓ DSİ Ilısu Barajı ile ilgili algı;
 - Hasankeyf'te kalma, kalmama isteği ve nedenleri,
 - Göç etme durumunda yapılacaklar,
 - Mevcut evlerin yerine verilecek evlerin finansmanı,
 - Barajın tarihi yapılar üzerindeki etkisi

2. ÖZET

Ilisu baraj projesi ve proje sebebiyle gerçekleştirilmesi planlanan yeniden yerleştirme projesinin Hasankeyf halkı üzerindeki etkilerini arařtırmak amacıyla 10-17 Şubat 2012 tarihleri arasında 12 anketörün katılımıyla bir anket çalışması gerçekleştirilmiştir. Bu arařtırmanın başlıca amacı yeniden yerleştirme projesine halkın bakış açısını öğrenmek, taşınma/taşınmama isteklerini ve sebeplerini belirlemek, Hasankeyf'teki sosyal yaşamı ve kent sakinlerinin mekâna olan bağlılıklarının incelemektir.

357 katılımcının %67,8'i yeniden yerleştirme projesi kapsamında inşa edilen köye taşınmayı istemediklerini belirtmiş ve bunun sebebi olarak yaşadıkları kente olan sevgilerini, geçmişlerine olan bağlılıklarını göstermişlerdir.

Katılımcıların %75'inin kadın, %25'inin erkek olduğu arařtırmada;

Katılımcıların %81'i 26 yaş ve üstü yetişkinlerdir,

%32'sinin okuma yazması yoktur ve %29,4'ü ise ilkokul mezunudur,

Kadınlarda okuma yazma yokluğu %42'dir,

Katılımcıların %69'u Hasankeyf'te (içinde ya da bir köyünde) doğmuştur, ancak Hasankeyf'te doğmayanlar ortalama 17 yıldır Hasankeyf'te yaşamaktadır ve çoğunlukla evlilik yolu ile bölgede yaşamaya başlamışlardır,

Katılımcıların %90'ı kendini Hasankeyfli olarak görmektedir,

Hanelerde ortalama 6 kişi yaşamaktadır,

Katılımcıların yarısının hane geliri 600TL ve altındadır. Bu gelir en çok maaşlı bir iş, esnaflık ve emekli maaşlarından gelmektedir,

Bölge sakinleri Kürtçe, Türkçe ve Arapça dillerini %70 ve üzerinde oranlarla bilmektedirler,

Katılımcıların %15'i toprak hissesine sahiptir, %5'i ise hissesiz toprağa sahiptir,

Katılımcıların %29,1'i kendisinin ya da ailesinin mağarada yaşam deneyimi olduğunu belirtmiştir. Bu deneyime sahip olanların %45'i yer değiştirme sırasında ev sözü verildiğini belirtmektedir,

Hasankeyf ilçe sınırlarının tamamı 1. ve 2. derece arkeolojik sit alanı içinde kalmasına rağmen katılımcıların %37'si bu bilgiye sahip değildir.

Dicle Kenarı %66 ile sosyal mekân olarak en çok kullanılan alandır,

Katılımcıların %60'ı sosyal mekânları 4 ay ve daha kısa süre aralıklarla ziyaret etmektedirler,

Katılımcıların önemli bir çoğunluğu yakın mesafede inşa edilecek köye gitmek istemediklerini belirtmektedirler (%67,8),

Geçmişle kurulan bağ, kutsal yer ziyaretleri ve mezarlıklar %90'a yakın ve civarında gitmek istememenin nedenleri olarak belirtilmiştir,

Barajın tamamlanması halinde nereye gidileceği konusunda katılımcıların %30'a yakını bir fikirleri olmadığını belirtmektedirler,

Katılımcıların %66,9'u DSİ'nin inşa edeceği evlerin Hasankeyf'te sahip oldukları evler için ödenecek bedelden daha pahalı olduğunu belirtmektedir,

Katılımcıların yarısına yakınının Hasankeyf'teki evleri için ödenecek bedel ile DSİ'nin yaptığı evler için istenecek bedel arasındaki farkı nasıl ödeyeceği konusunda bir fikri yoktur (%49),

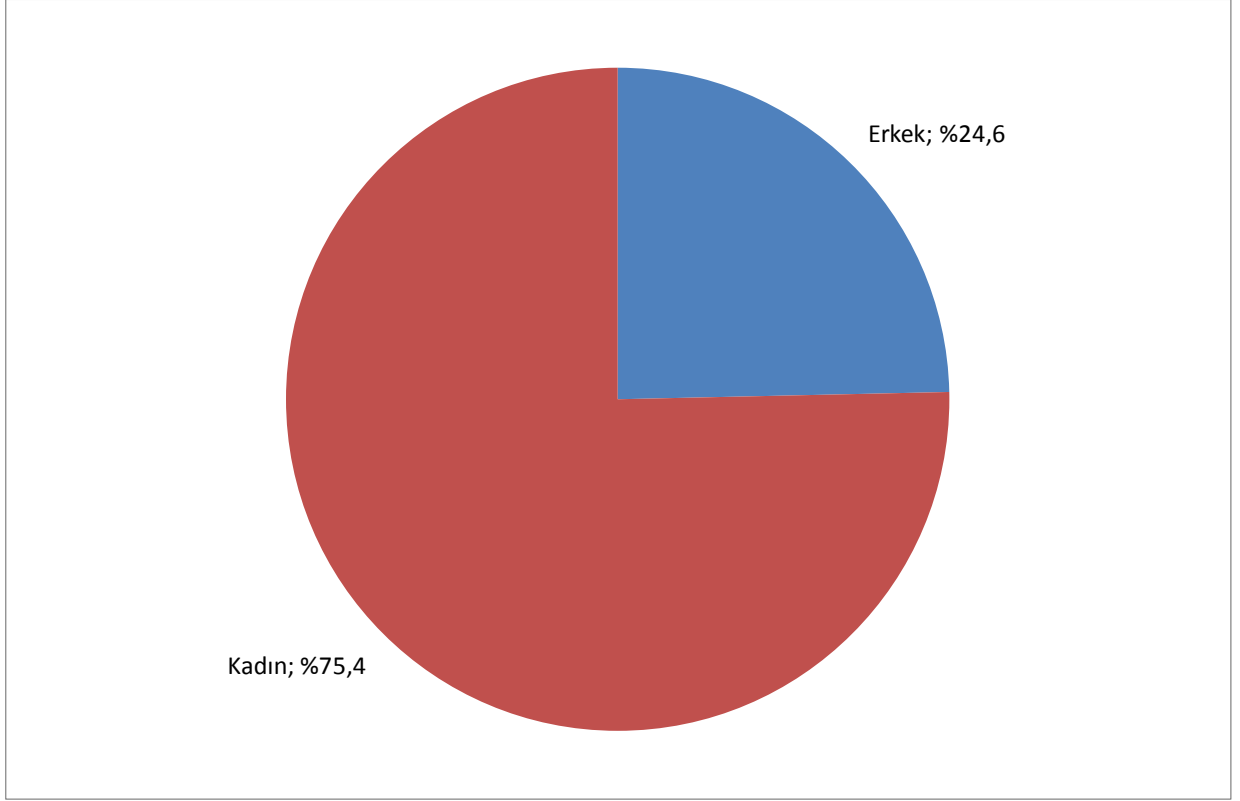
Katılımcıların %69,2'si apartman dairesinde yaşayamayacağını belirtmiştir.

Katılımcıların %76,2'si Ilısu Barajı'nın yapılması ile Hasankeyf sular altında kalırsa bölgeye turistlerin gelmeyeceğini düşünmektedir.

Resmi kurumlarının Hasankeyf'teki tarihi eserlerin taşınacağı yönündeki söylemlerine düşük oranlarda katılım gözlenmektedir. %12 ile Zeynel Bey Türbesi'nin taşınabileceği düşünülmektedir.

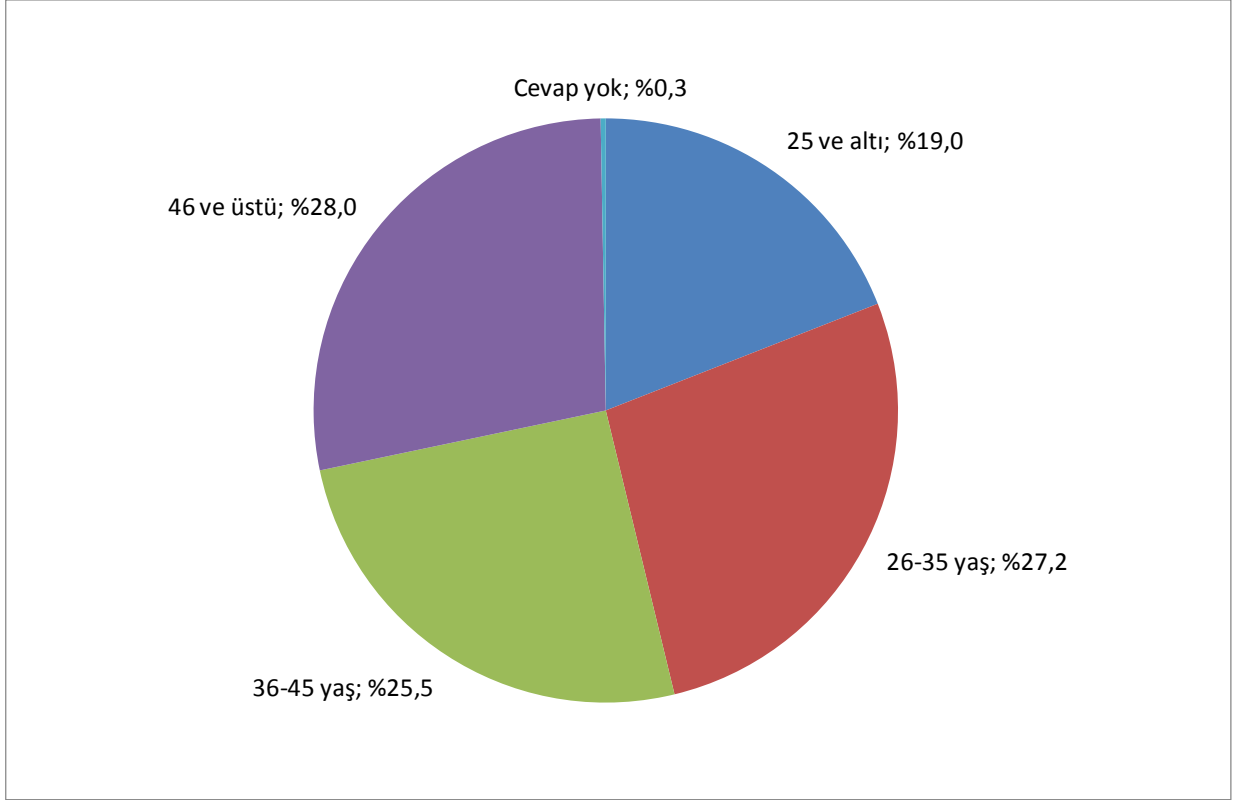
3. KATILIMCI PROFİLİ

Şekil 1. Cinsiyet

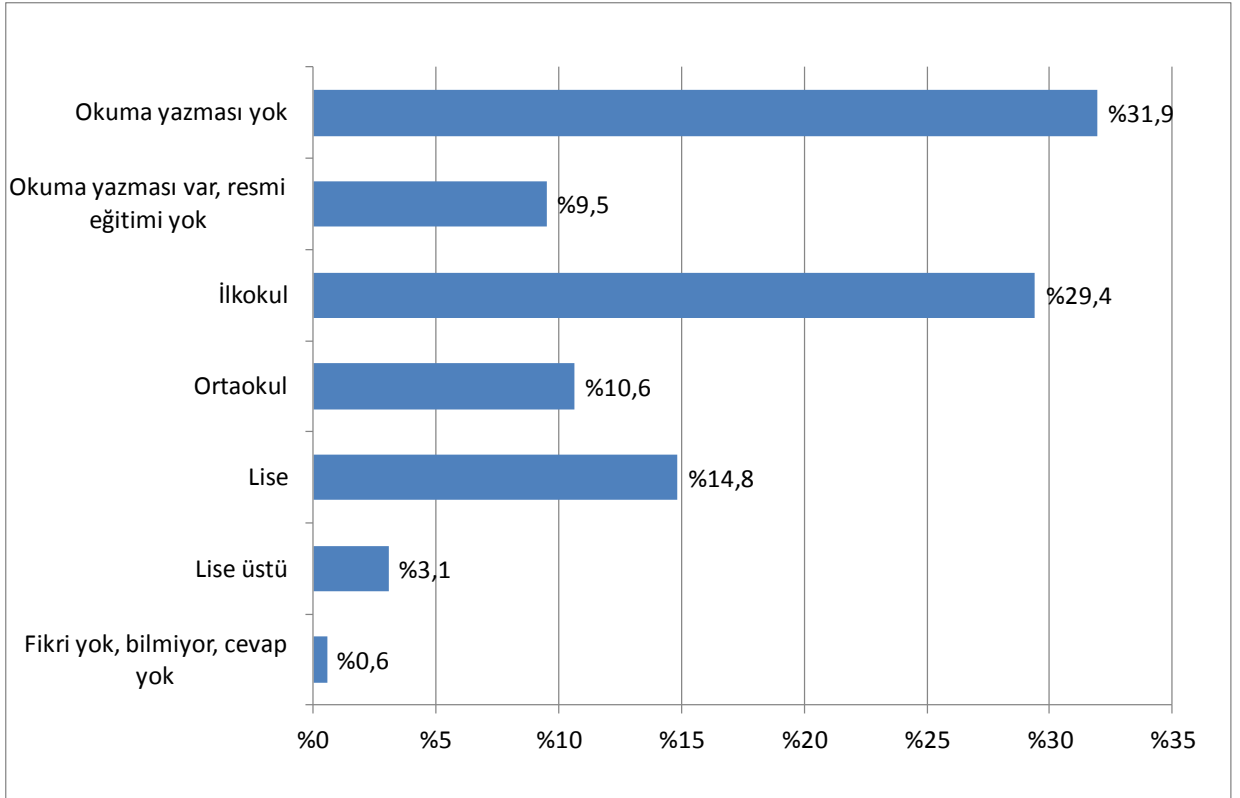


Başlıca amacı Ilısu Barajı sebebiyle gerçekleştirilmesi planlanan yeniden yerleştirme projesine halkın bakış açısını ölçmek amacıyla yapılan anket çalışmasında, katılımcıların $\frac{3}{4}$ 'ü kadınlardan oluşmaktadır, bu seçimin sebebi kadınların gündelik yaşamda kullanılan mekânın organizasyonunda inisiyatiflerinin daha yüksek olduğunun düşünülmesidir.

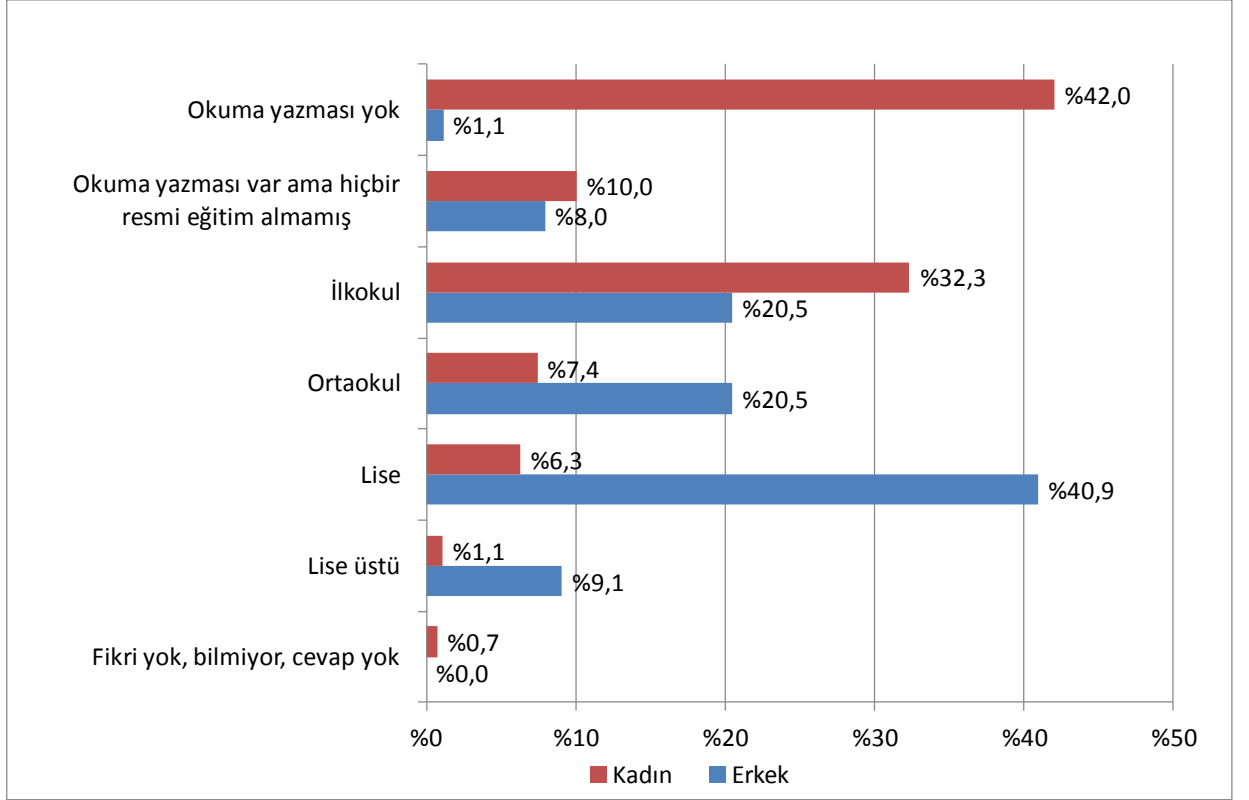
Şekil 2. Yaş



Şekil 3. Eğitim



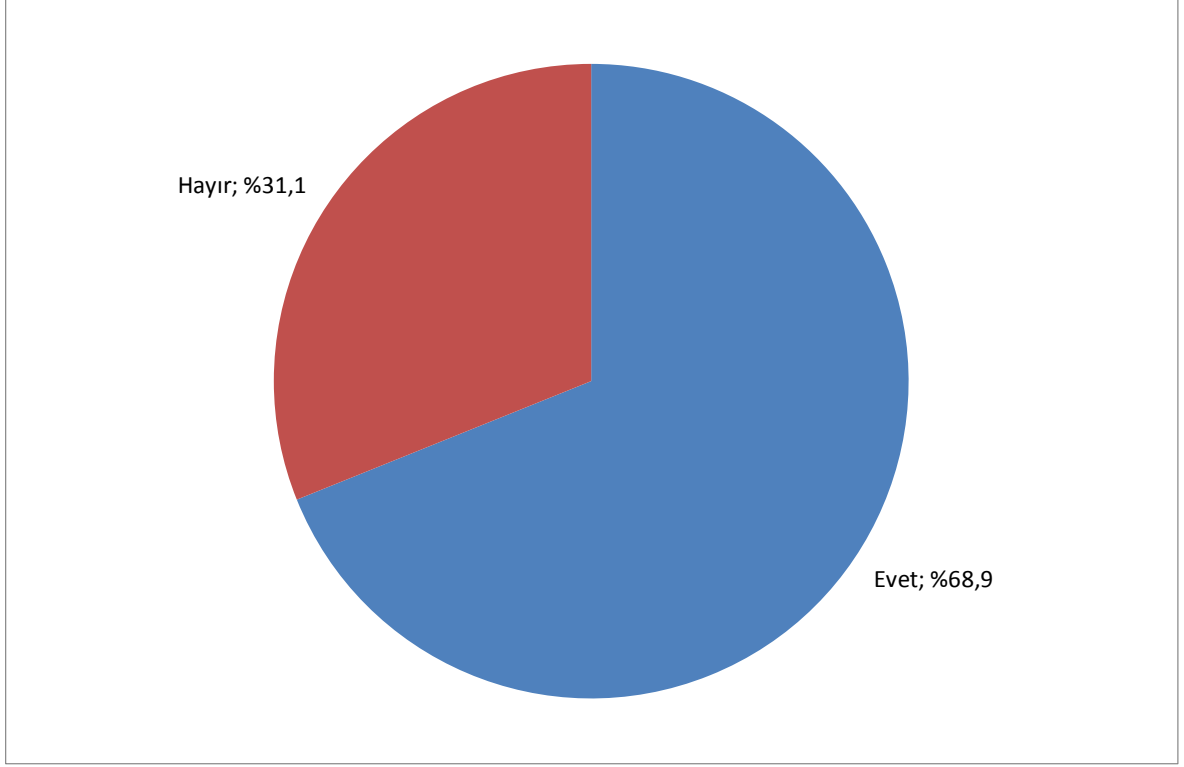
Şekil 4. Eğitim ve Cinsiyet



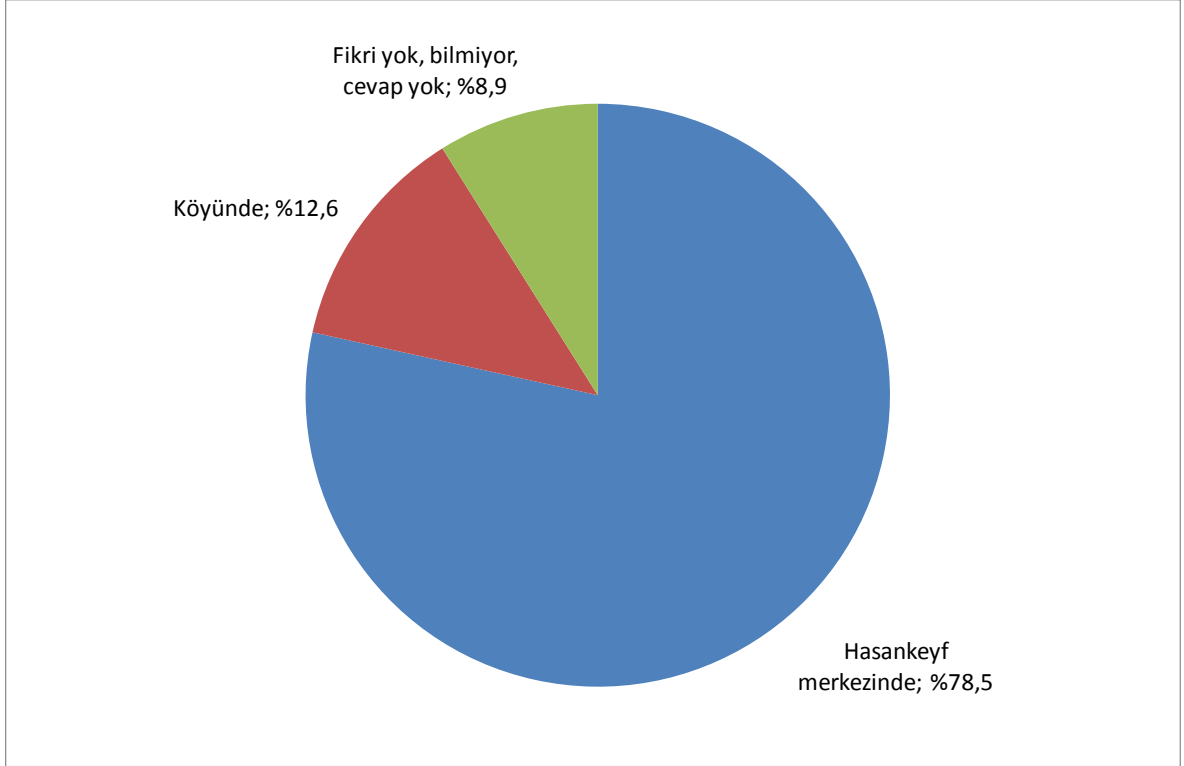
Katılımcıların %75'ini oluşturan kadınlardan herhangi bir resmi eğitim almamış kişilerin sayısı oldukça yüksektir (%52), ancak kadın katılımcıların %10'unun son yıllarda açılan kurslara katılarak okuma-yazmayı öğrendikleri belirlenmiştir.

Erkeklerde okuma-yazma oranı ile eğitim durumunun daha yüksek olduğu görülmektedir. Erkek katılımcıların % 91'i resmi bir eğitim almıştır, %40,9'u lise mezunudur.

Şekil 5. Doğum Yeri Olarak Hasankeyf

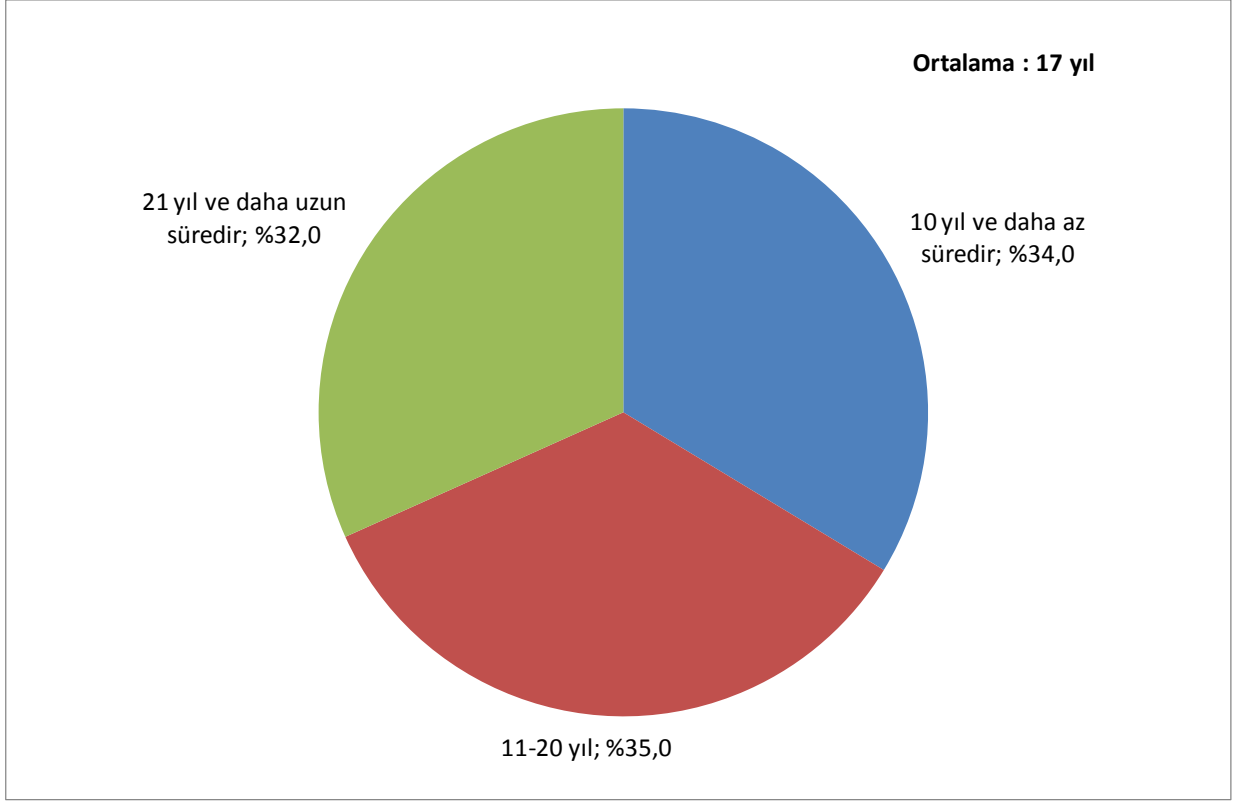


Şekil 6. Doğum Yeri Hasankeyf Olanların Profili



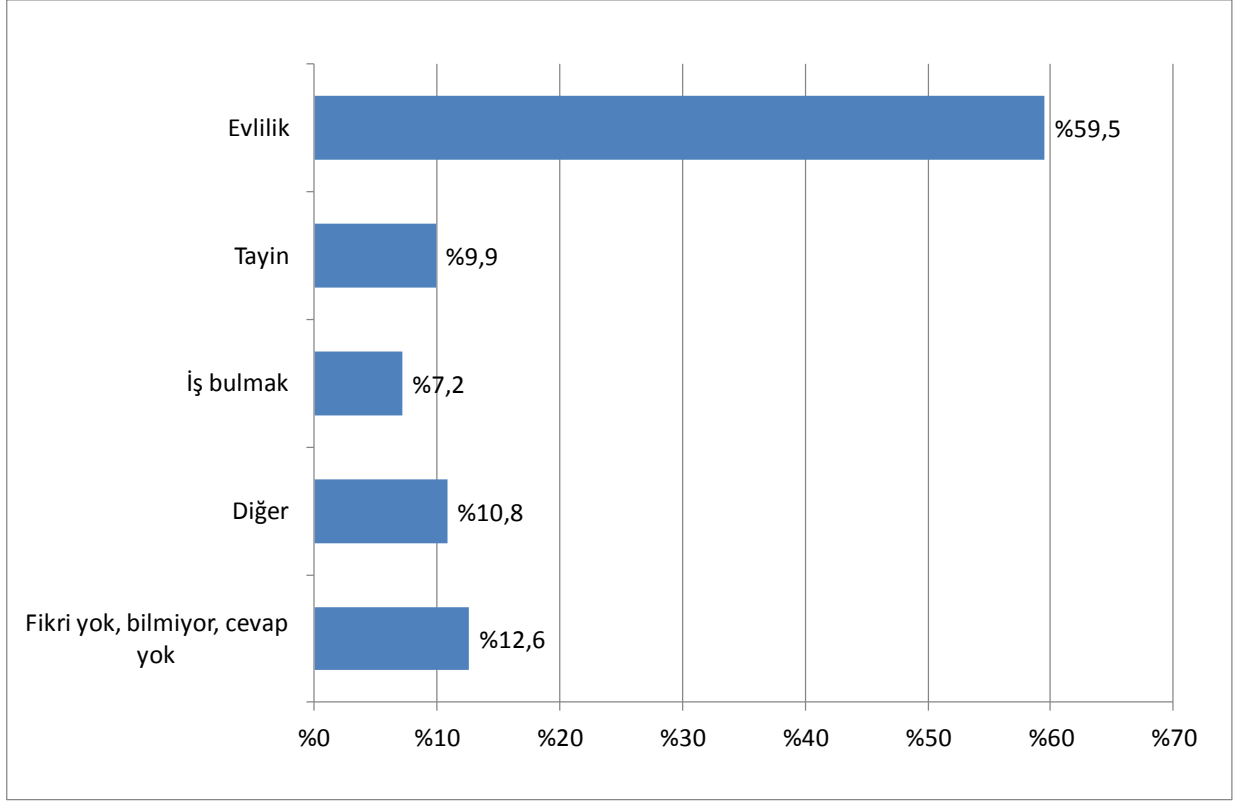
Katılımcıların %68,9'u Hasankeyf doğumludur. Bu kişilerin; %78,5'i Hasankeyf merkezde, %12,6'sı ise köylerinde doğmuştur.

Şekil 7. Doğum Yeri Hasankeyf Dışında Olanların Hasankeyf'te Bulunma Süreleri



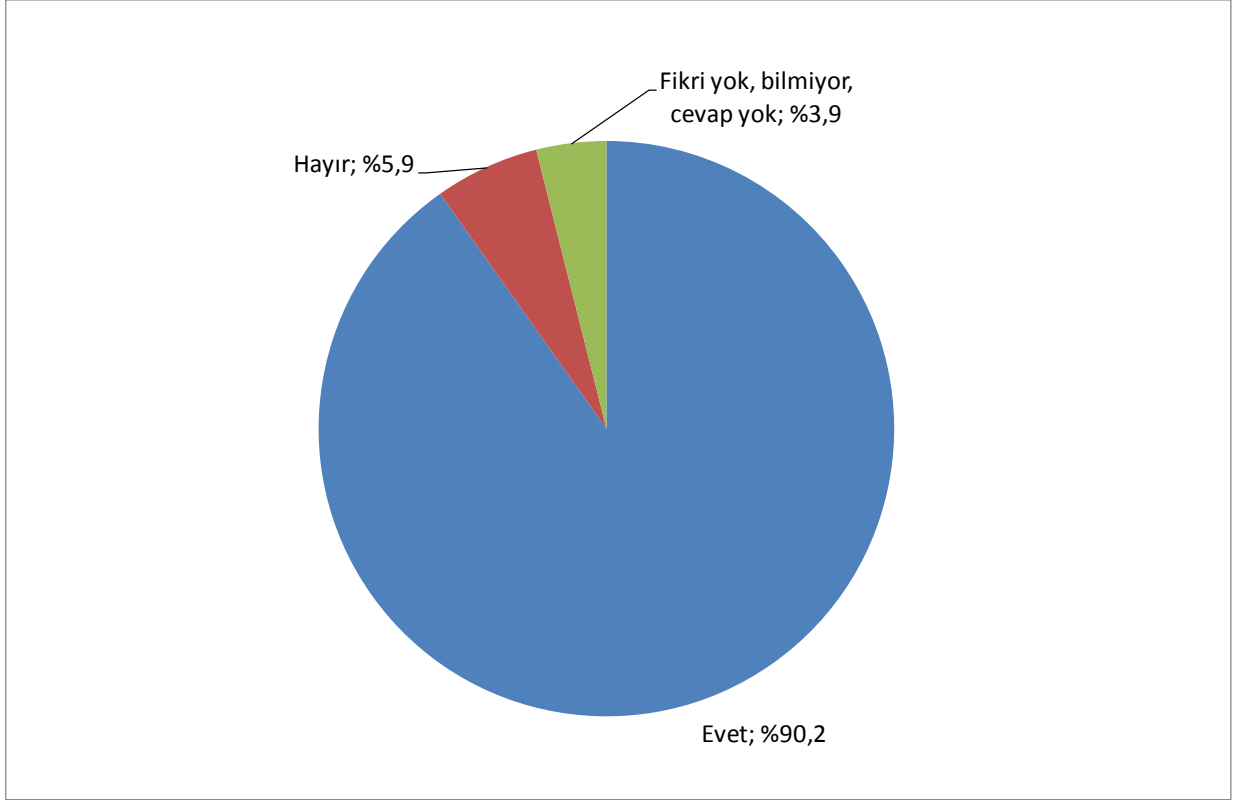
Hasankeyf dışında doğduğunu belirten 111 kişinin 103'ü Hasankeyf'te bulunma sürelerini belirtmiştir. Yanıtlara göre %67'si 11 yıl ve daha uzun süredir Hasankeyf'te yaşamaktadır. Hasankeyf dışında doğmuş olanların burada bulunma sürelerinin ortalamasına bakıldığında 17 yıldır yaşamlarını bölgede sürdürdükleri görülmektedir. Bu süre yaşadıkları alanı benimsediklerine ve kentin geleceği hakkında söz sahibi olabileceklerine işaret etmektedir.

Şekil 8. Doğum Yeri Hasankeyf Dışında Olanların Hasankeyf'e Gelme Nedenleri



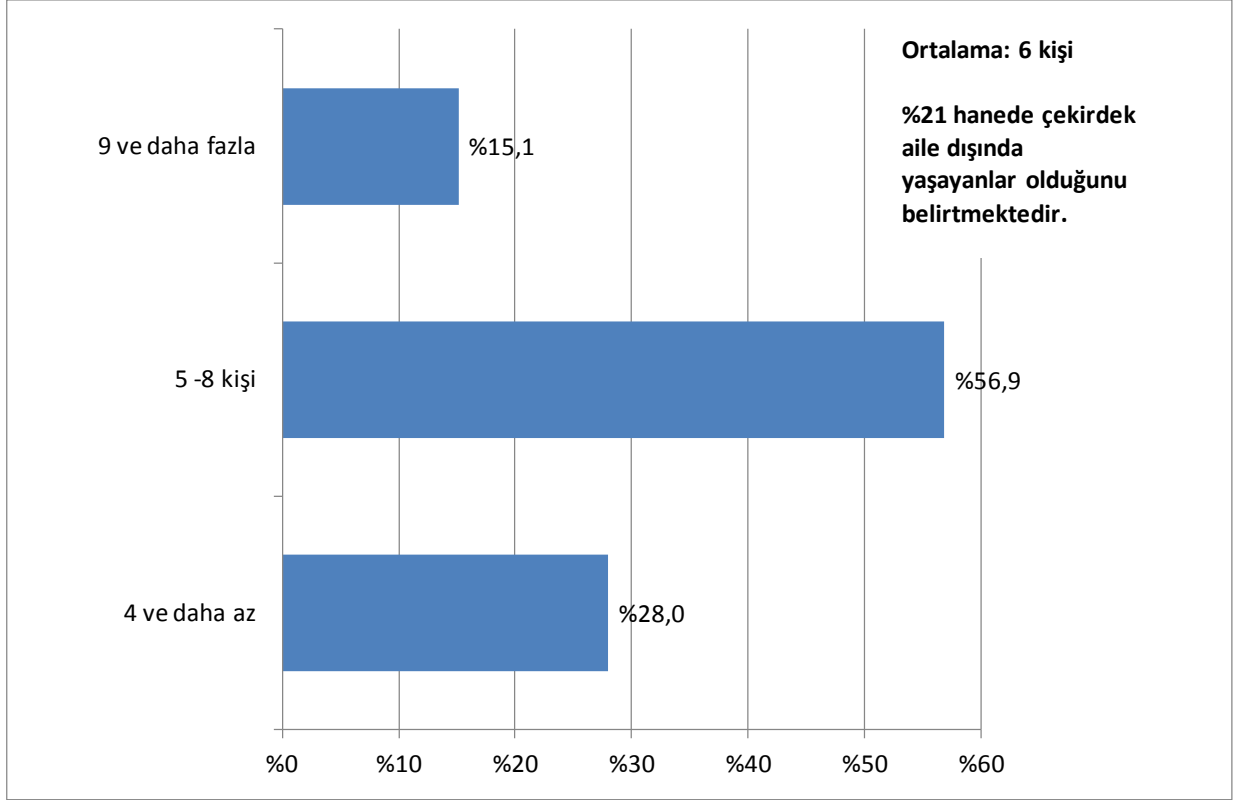
Ortalama 17 yıldır Hasankeyf'te yaşayan ancak Hasankeyf'te doğmamış olan katılımcıların %60'ı evlilik nedeni ile ilçeye yerleşmiştir. Evlilik nedeniyle gelenler en büyük grubu oluşturmaktadır. Evlilik gibi bir sıkı bağ ile bölgeye yerleşmiş olmak, Hasankeyf'e dışarıdan gelinmiş bile olsa kendisini Hasankeyfli görme ve yaşadığı alanı benimseme durumunun yüksek olduğunu göstermektedir.

Şekil 9. "Hasankeyfliyim" Der misiniz?



"Hasankeyfliyim" diyenlerin sayısının %90,2 olması Hasankeyf'te doğmamış olan katılımcıların (%31,1) büyük çoğunluğunun da kendini Hasankeyfli hissettiğini göstermektedir. Bu durum katılımcıların Hasankeyf'te doğmasalar bile Hasankeyf'i memleketleri olarak benimsemeleri ve önemsemeleri sonucunu doğurmaktadır.

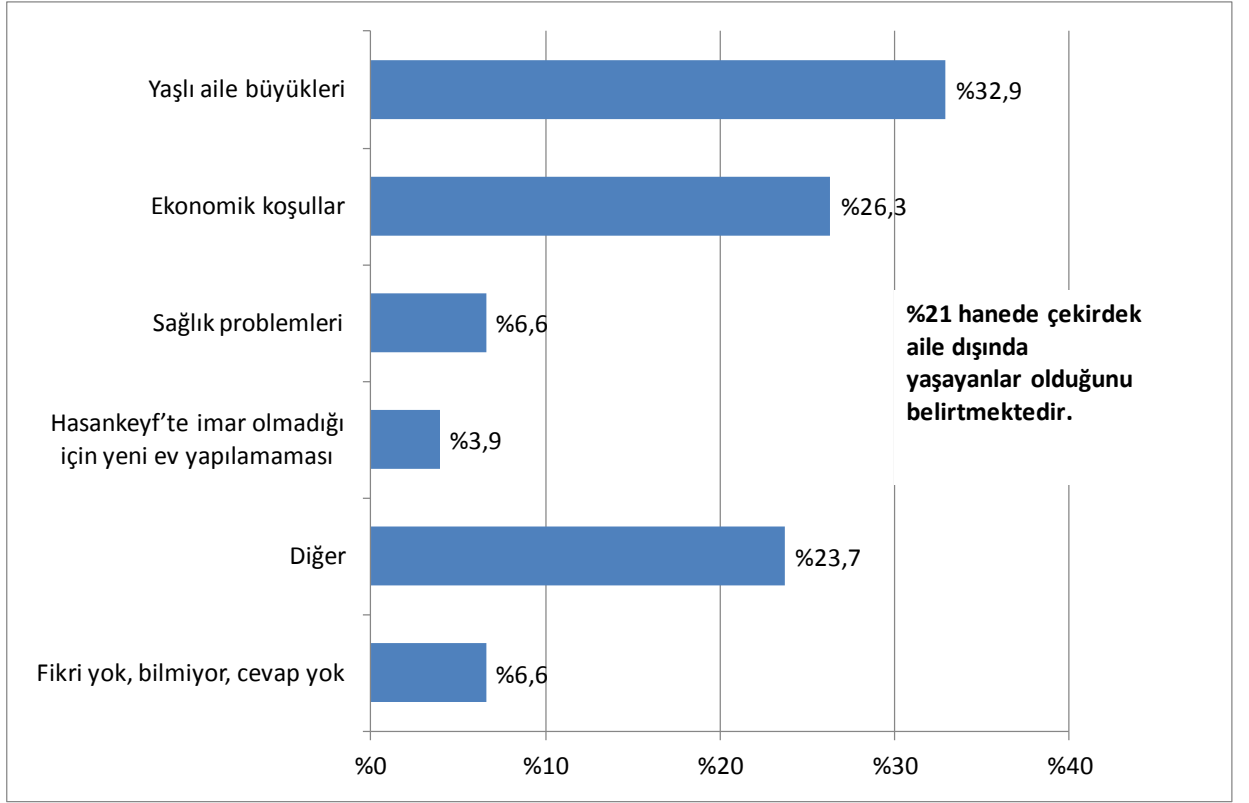
Şekil 10. Hanede Yaşayan Kişi Sayısı



Hanelerde ortalama 6 kişi yaşamaktadır. Hanede yaşayan sayılarına daha detaylı bakıldığında katılımcıların %72 gibi geniş bir kesiminin hanesinde 5 ve daha fazla sayıda kişi yaşamaktadır.

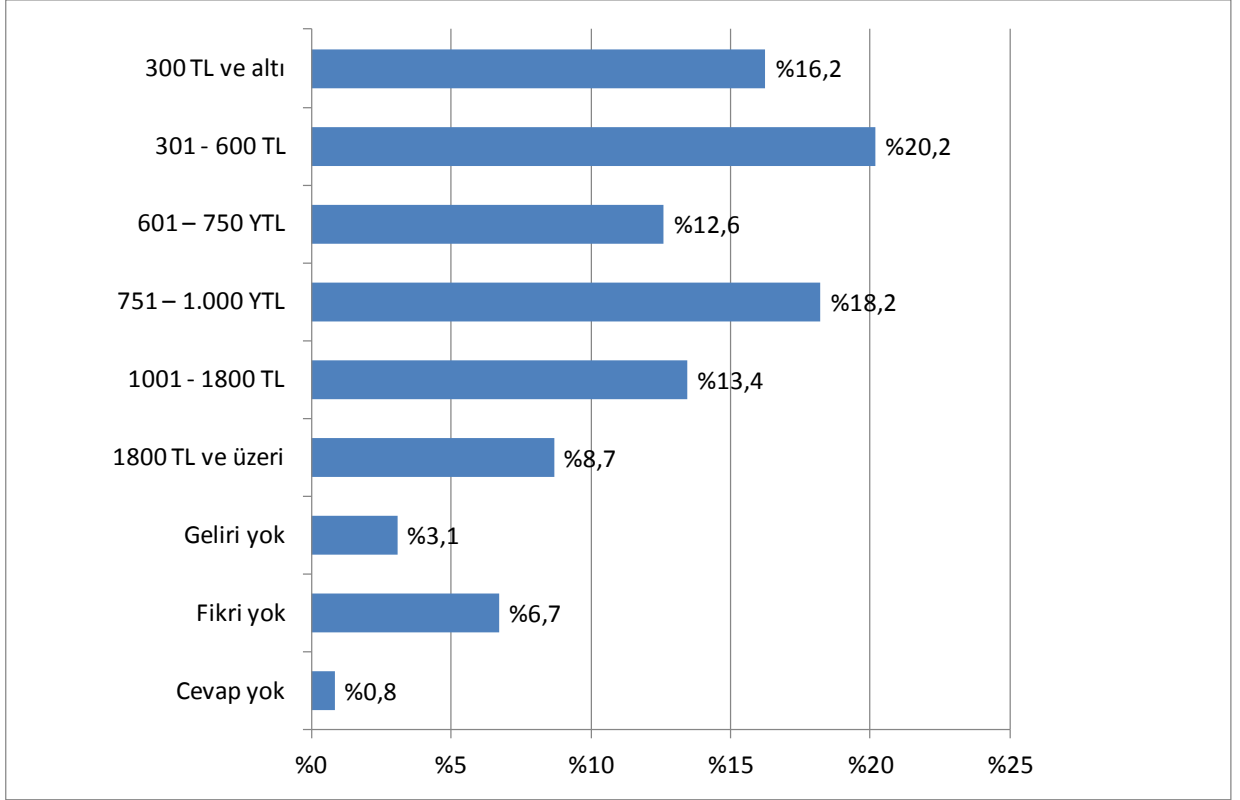
Hanede anne – baba – çocuk dışında yaşayanlar olduğunu söyleyenlerin genelinin %21'ini oluşturmaktadır.

Şekil 11. Çekirdek Aile Dışındaki Hane Sakinlerinin Hane Bulunma Nedenleri



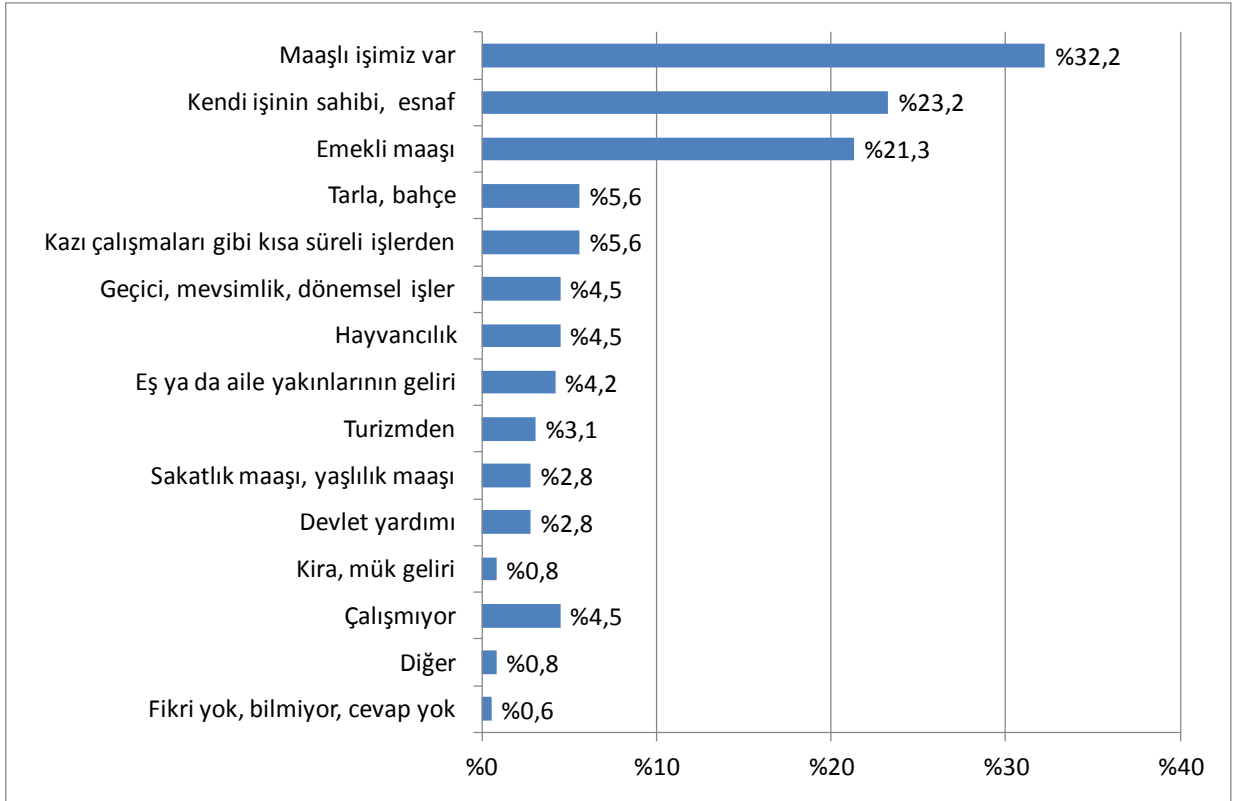
Katılımcıların %21'inin hanesinde anne – baba – çocuğun oluşturduğu çekirdek aile dışında bireyler de bulunmaktadır ve bu bireyler daha çok yaşlı aile büyükleridir.

Şekil 12. Hane Geliri



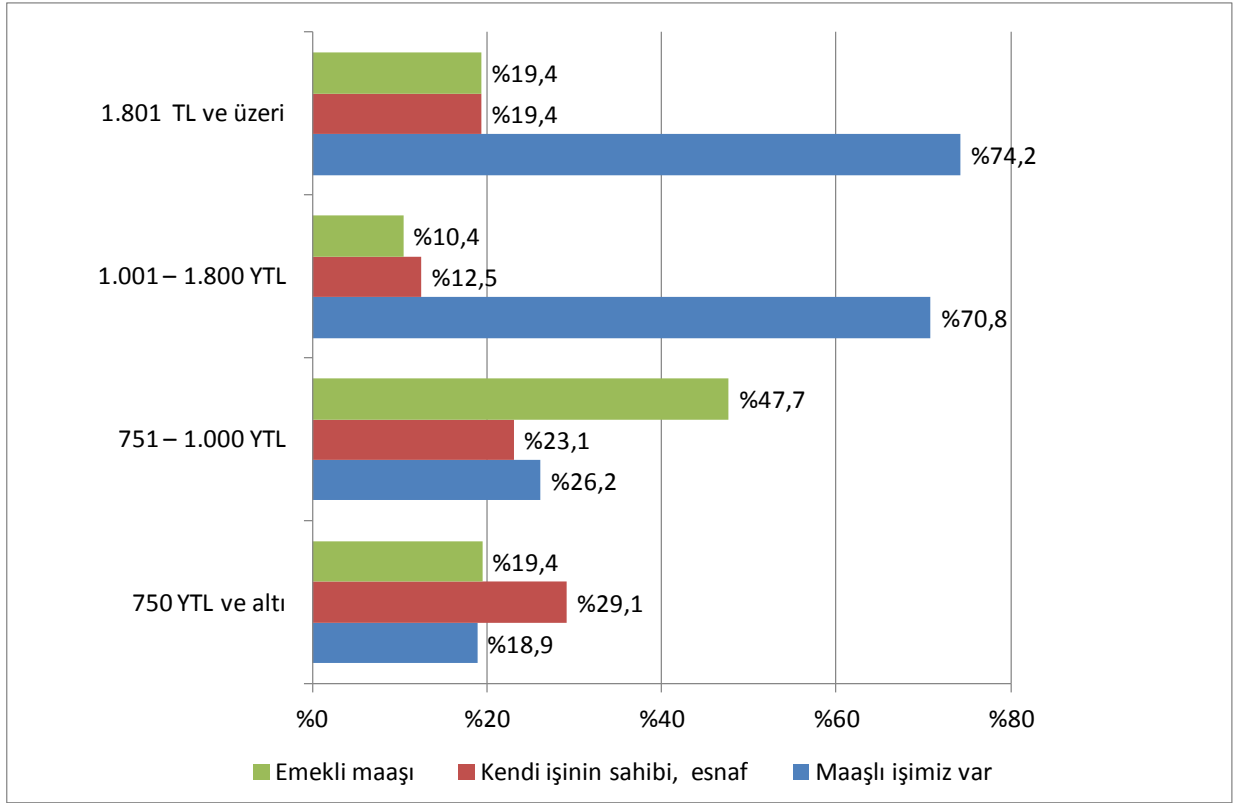
Katılımcıların %52,1'inin hane geliri asgari ücretin altındadır (750TL ve altı). %19,3'ü ise 300TL'nin altında bir ücretle ortalama 6 kişilik hanenin geçimini sağlamaya çalışmaktadır. Hasankeyf'te iş imkânlarının yaratılmıyor olması bu durumun en önemli sebebi olarak ortaya çıkmaktadır.

Şekil 13. Hane Geliri İçin Kaynaklar



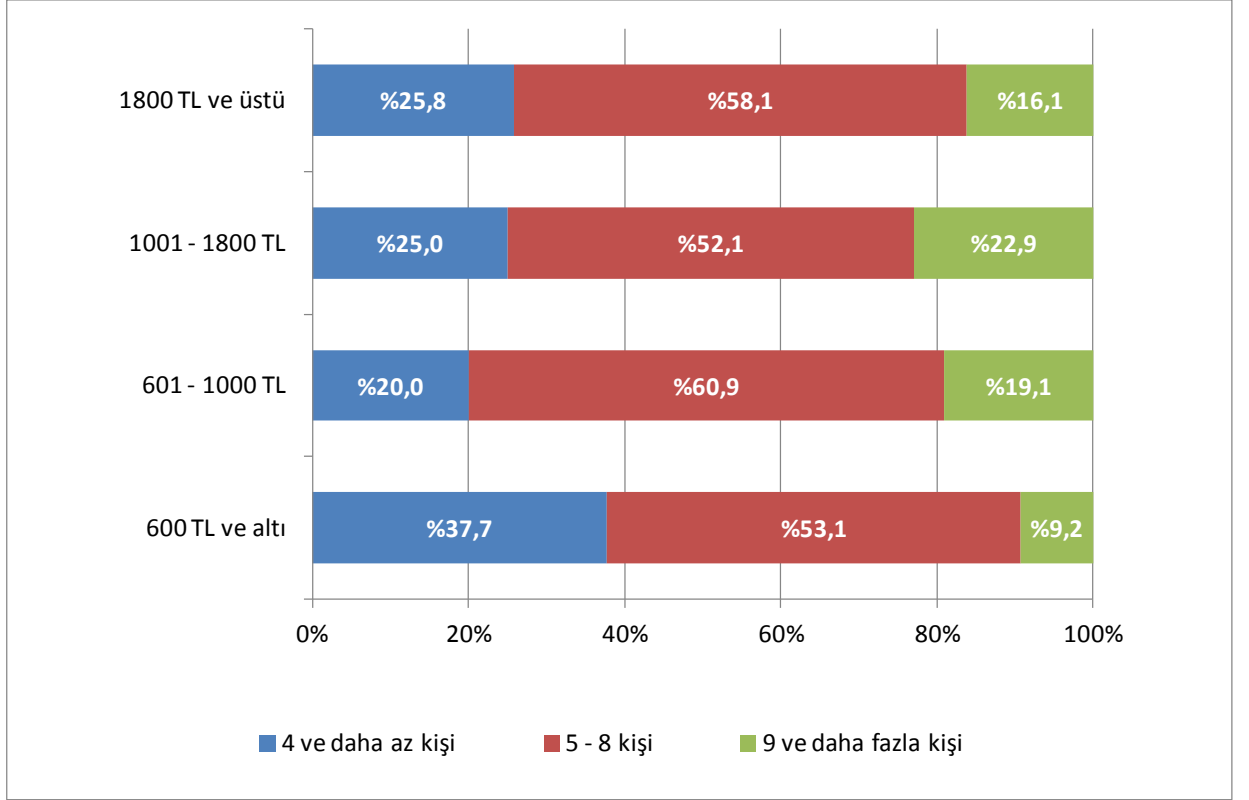
Katılımcıların %32,2'sinin maaşlı işi bulunmaktadır. %21,3'lük kısım emekli maaşı ile geçimini sağlarken, %23,2 oranında katılımcı hane gelirini esnafıktan sağlamaktadır.

Şekil 14. Hane Geliri ve Hane Geliri Kaynakları



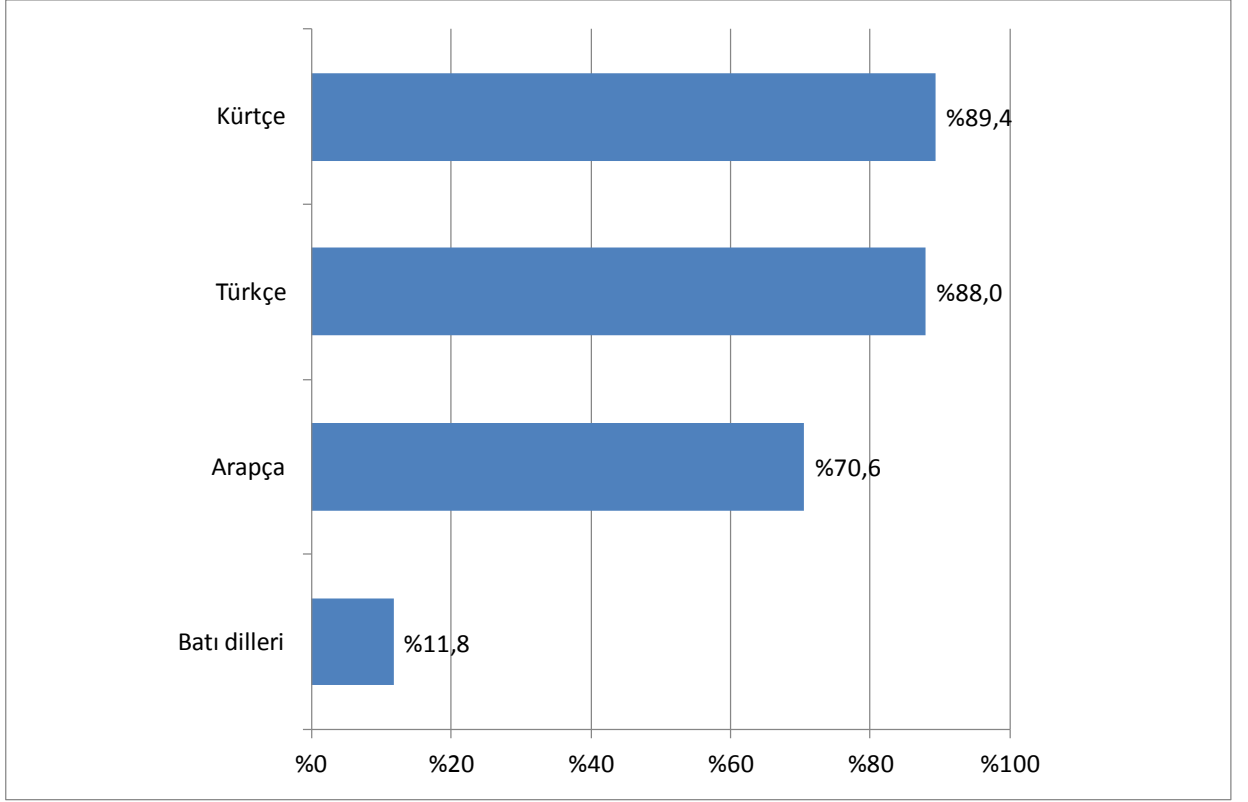
Hatırlanacağı gibi geliri 750 TL ve altında olanlar, katılımcıların yarısından fazlasını oluşturmaktaydı (%52,1). Hane geliri kaynağı olarak en çok söylenen başlıkların ilk üçünün (maaş, esnaf geliri ve emekli maaşı) gelir grupları içinde nasıl değiştiğine bakılacak olursa en düşük gelir grubu içinde esnaf gelirinin diğer gruplara oranla en yüksek yüzdeye sahip olduğu görülmektedir. Esnaf gelirinin aslında çalışan ama düşük gelir elde eden bir grup olduğu görülmektedir. 1001 TL ve üzerindeki gelir gruplarında ise maaş geliri en yüksek yüzdeye sahiptir.

Şekil 15. Gelir ve Hanede Yaşayan Kişi Sayısı



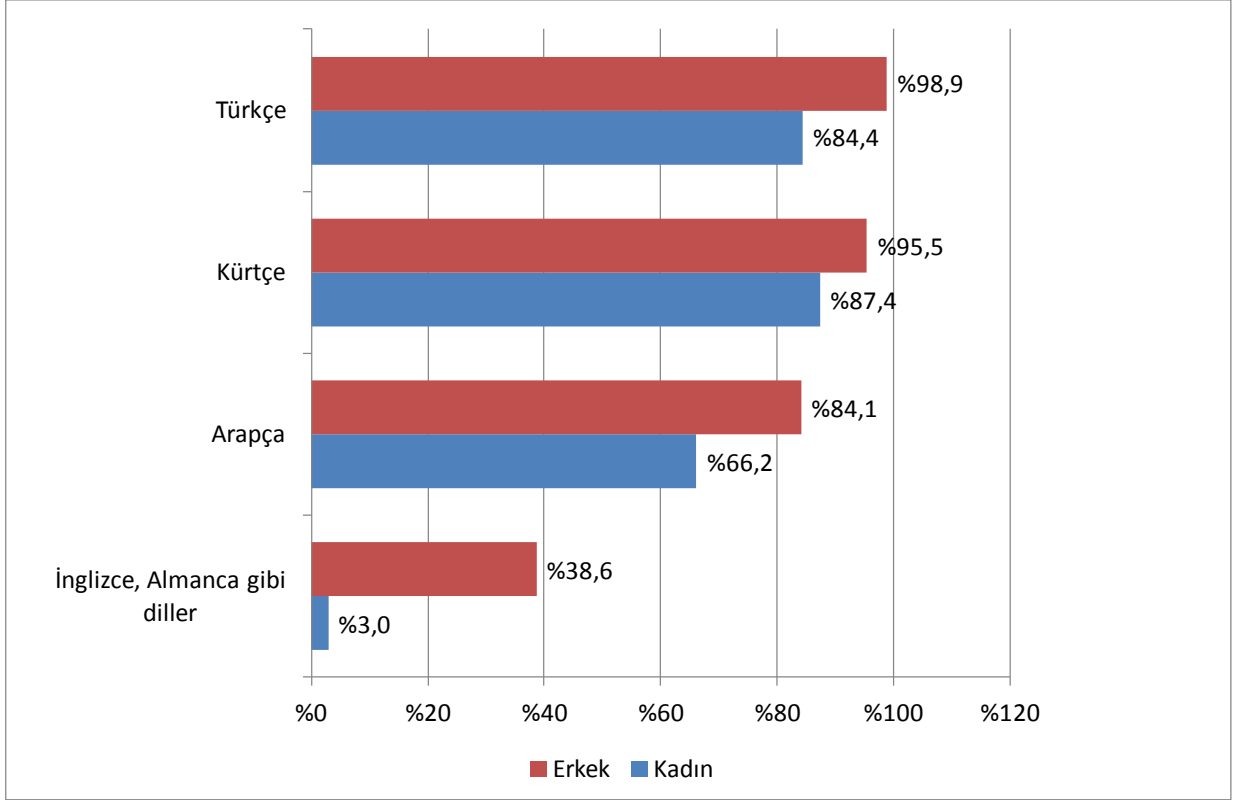
Anketlerin uygulandığı hanelerin yarısından fazlasında hane halkı sayısı 5-8 kişi arasındadır, bu durum gelir hemen hemen tüm gelir gruplarında durum benzerlik göstermektedir.

Şekil 16. Bilinen Diller



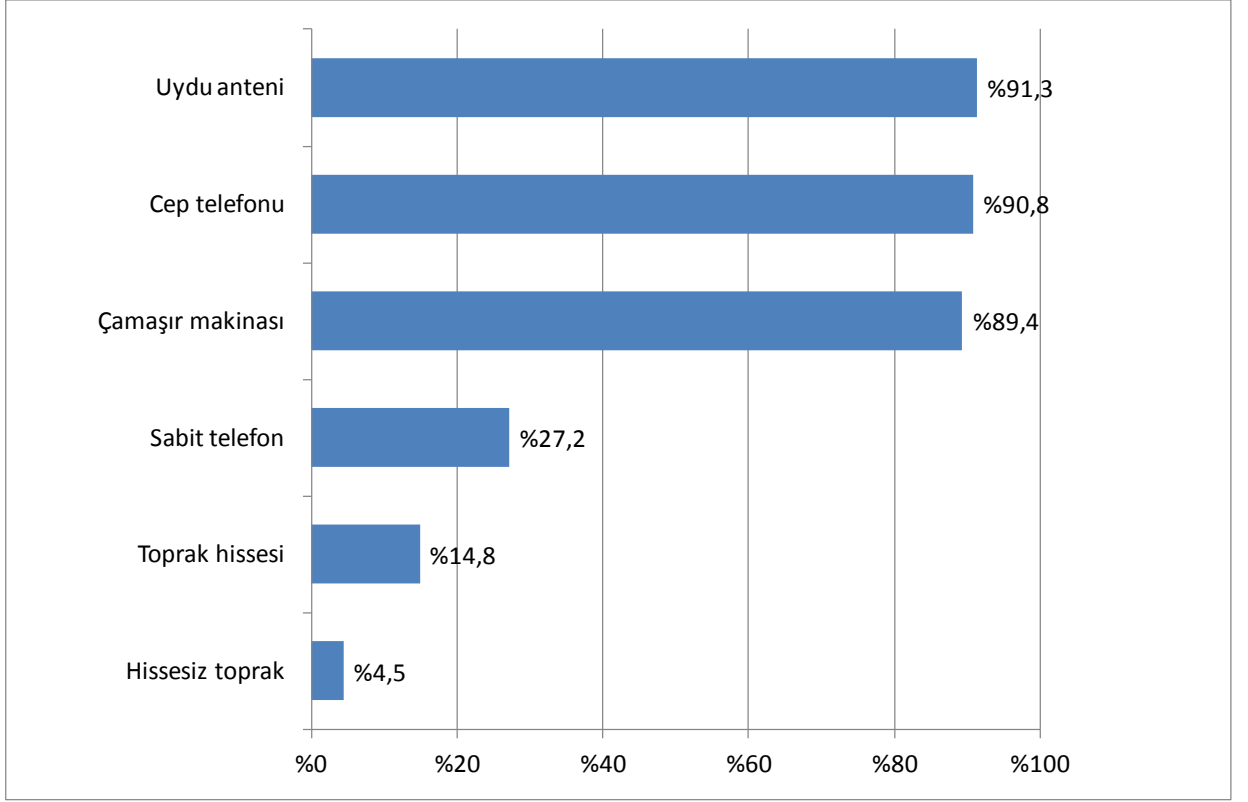
Anket katılımcılarının çoğunluğunun hem Türkçe, hem Arapça hem de Kürtçe konuştuğu gözlemlenmiştir. Arapça konuşanların tamamına yakını aynı zamanda Kürtçe ve Türkçe de konuşmaktadır.

Şekil 17. Bilinen Diller ve Cinsiyet



Tüm dillerde erkek yüzdelerinin daha yüksek olması birden fazla dil bilenlerde de erkeklerin yüzdesinin daha fazla olduğunu göstermektedir. Ek olarak batı dillerini konuşanların çoğu erkektir.

Şekil 18. Sahiplik Durumu

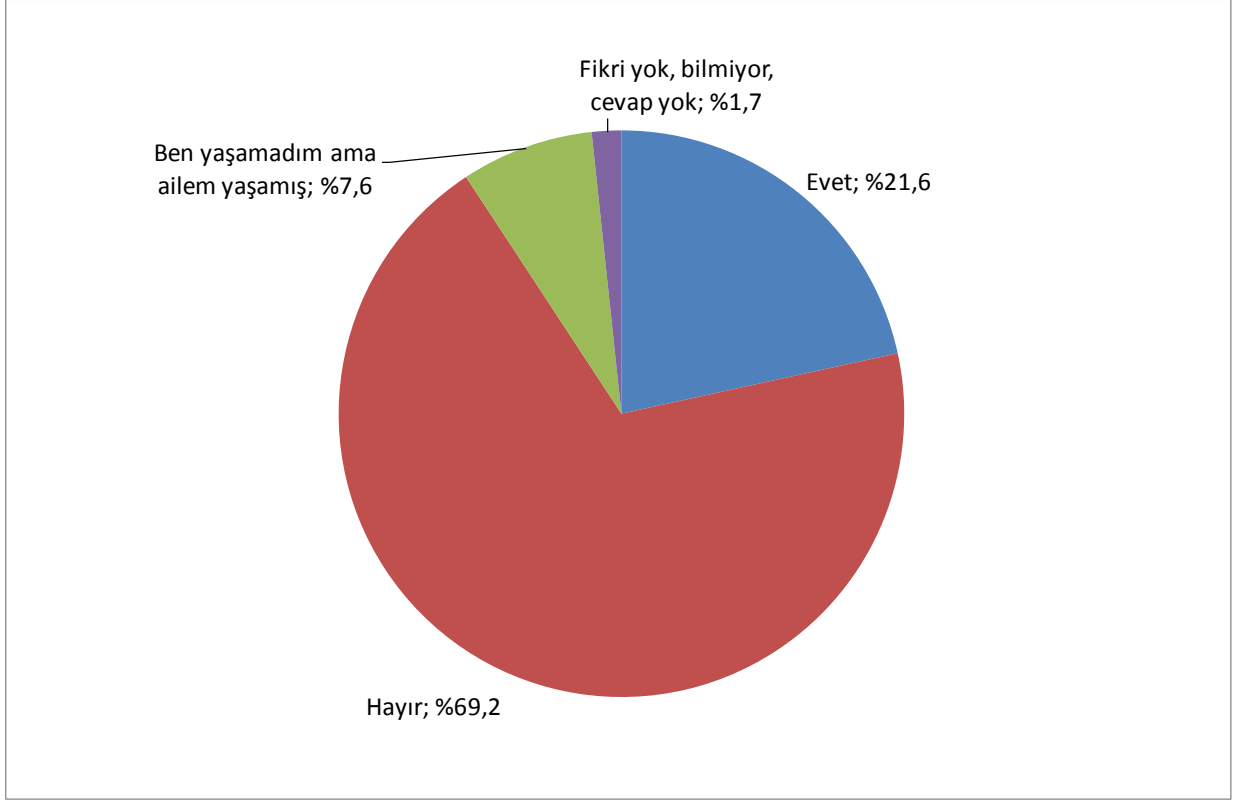


Katılımcıların %90 civarında evlerinde uydu anteni, çamaşır makinesi ve cep telefonları vardır. Temel ihtiyaçlar kategorisinde görülen bu araçlara sahiplik oranları oldukça yüksektir.

Toprak sahibi sakin sayısı ise oldukça azdır. Hasankeyf'te tarım topraklarının az olması ve geçimini tarım, bahçecilik ile sağlayan kişilerin sayısının az olması bunun nedeni olarak yorumlanabilir.

4. BÖLGE SAKİNLERİNİN MEKANLARI; EV VE SOSYAL ALAN

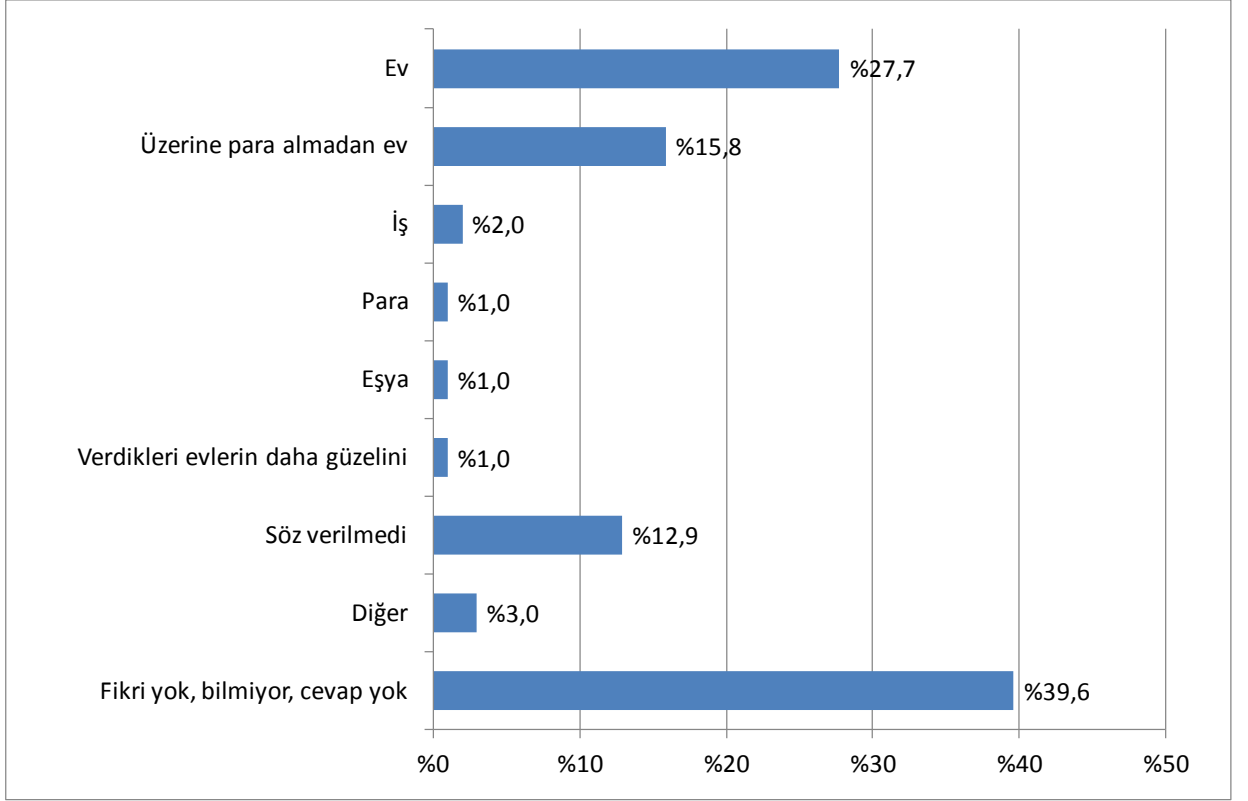
Şekil 19. Geçmişte Mağarada Yaşama Durumu



Katılımcıların %29,2'si kendisinin ya da ailesinin mağarada yaşam deneyimi olduğunu belirtmiştir. 104 katılımcıya tekabül eden bu grubun %62'si mağaradan konuta geçişin 1980 ve öncesinde gerçekleştiğini, geriye kalan %24'ü ise bu geçişin 1981 ve sonrası olduğunu ifade etmiştir.

Saha gözlemleri, 1970 - 1980 yılları arasında zorunlu olarak mağaralardan konutlara geçiş sürecinin halkın üzerinde sosyal yaşam, yaşanan mekâna bağlılık açısından çeşitli sorunlar yarattığını, bu durumun yeni nesillerde ortadan kalktığını ancak yeniden yaşanacak değişimin köklü sorunlara yol açacağını göstermektedir.

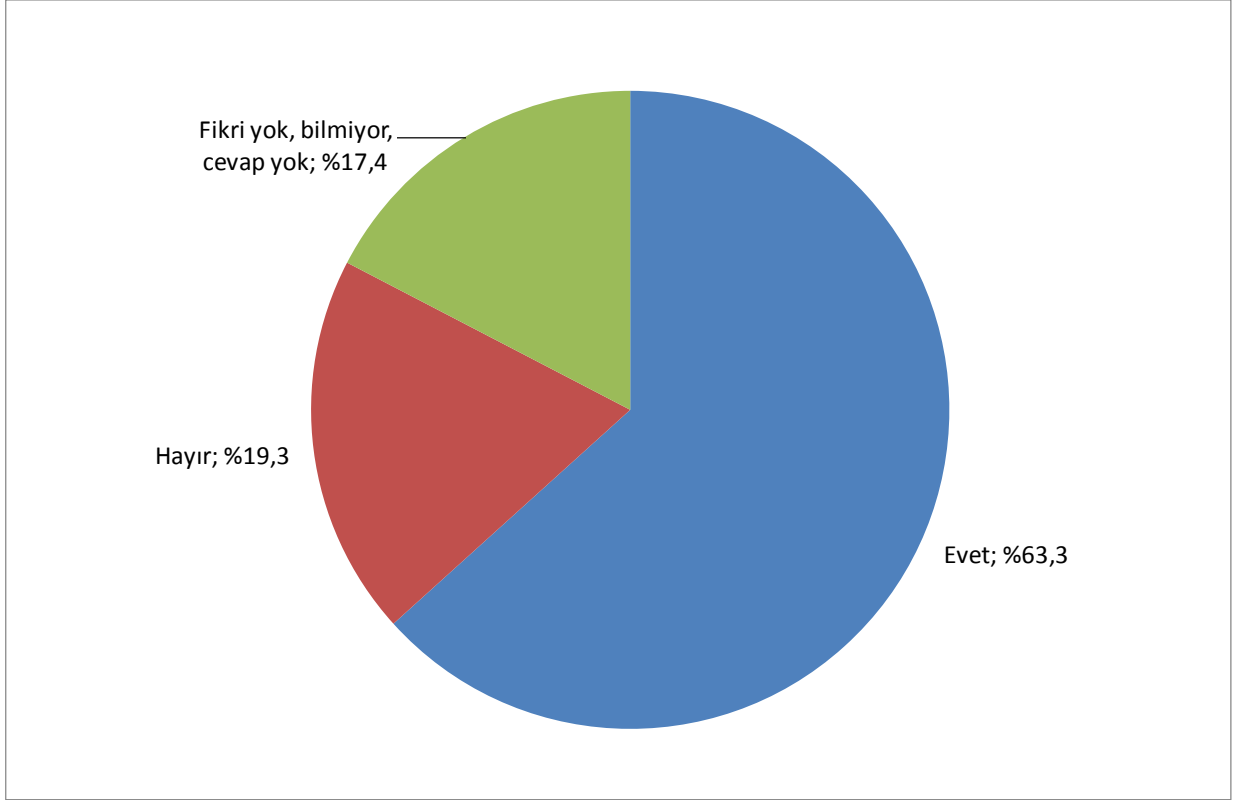
Şekil 20. Mağaradan Çıkarken Resmi Kurumlar Tarafından Söz Verilip Verilmediği



Mağaradan konuta geçerken resmi kurum temsilcilerince bir söz verilip verilmediği kendisi ya da ailesi mağarada yaşam deneyimine sahip katılımcılara sorulmuştur. Sadece kendisi yaşayanların değil ailesi mağarada yaşamış olanlara sorulan bu soruya birden fazla cevap veren katılımcılar da olmuştur.

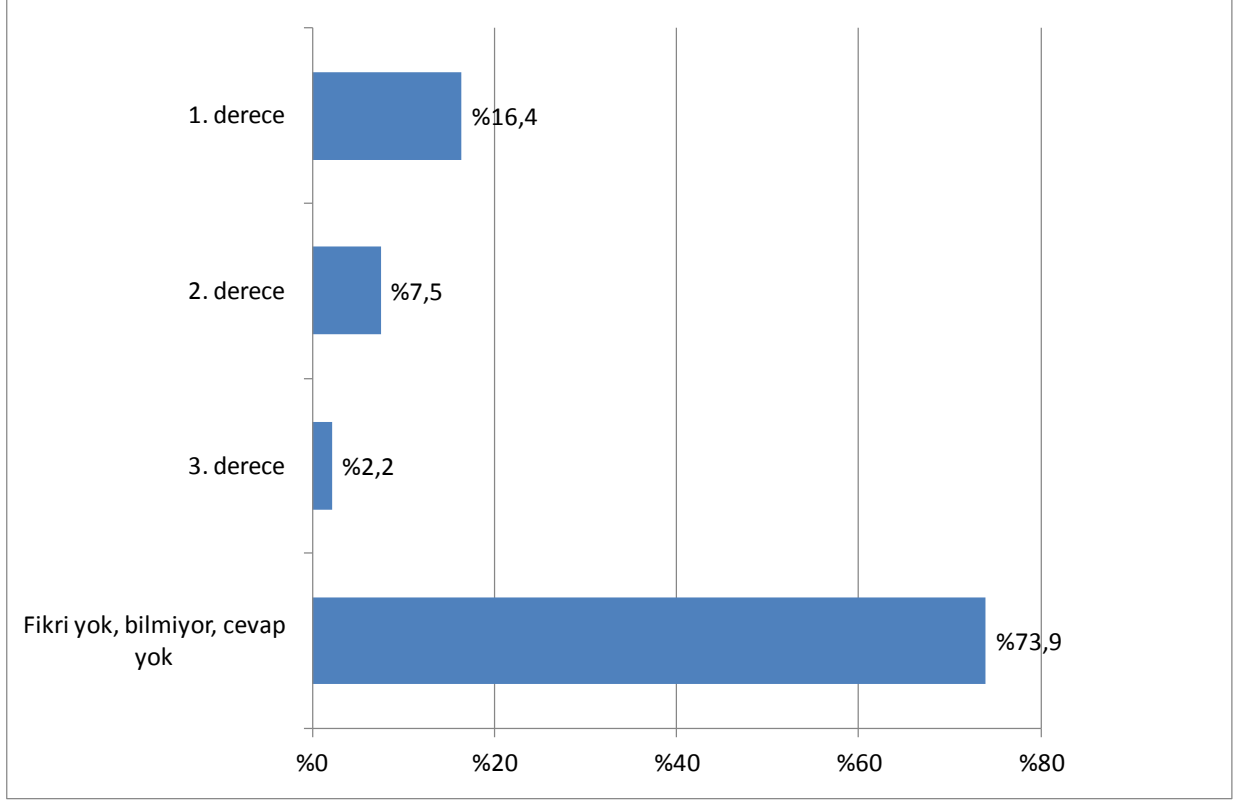
Katılımcıların %40'ı bu konuda bir fikri olmadığını belirtirken söz konusu 104 kişinin %45'i ev sözü verildiğini belirtmiştir. Ancak mağara deneyimden bahseden katılımcıların %15,8'i "üzerine para alınmayacak bir ev" sözü verildiğinin, fakat bunun gerçekleşmediğinin altını çizmişlerdir.

Şekil 21. Yaşanan Evin Sit Alanı İçinde Olma Durumu



Hasankeyf ilçe sınırlarının tamamı 1. ve 2. derece arkeolojik sit alanı sınırları içerisinde kalmaktadır. Hasankeyflilerin yaşadıkları şehir ve sahip oldukları ev ile ilgili bu konudaki bilgi düzeylerini belirlemek için sorulan soruya katılımcıların %82,6'sı cevap vermiştir. Katılımcıların %19,3'ü evlerinin sit alanı içerisinde kaldığına dair bilgi sahibi değildir.

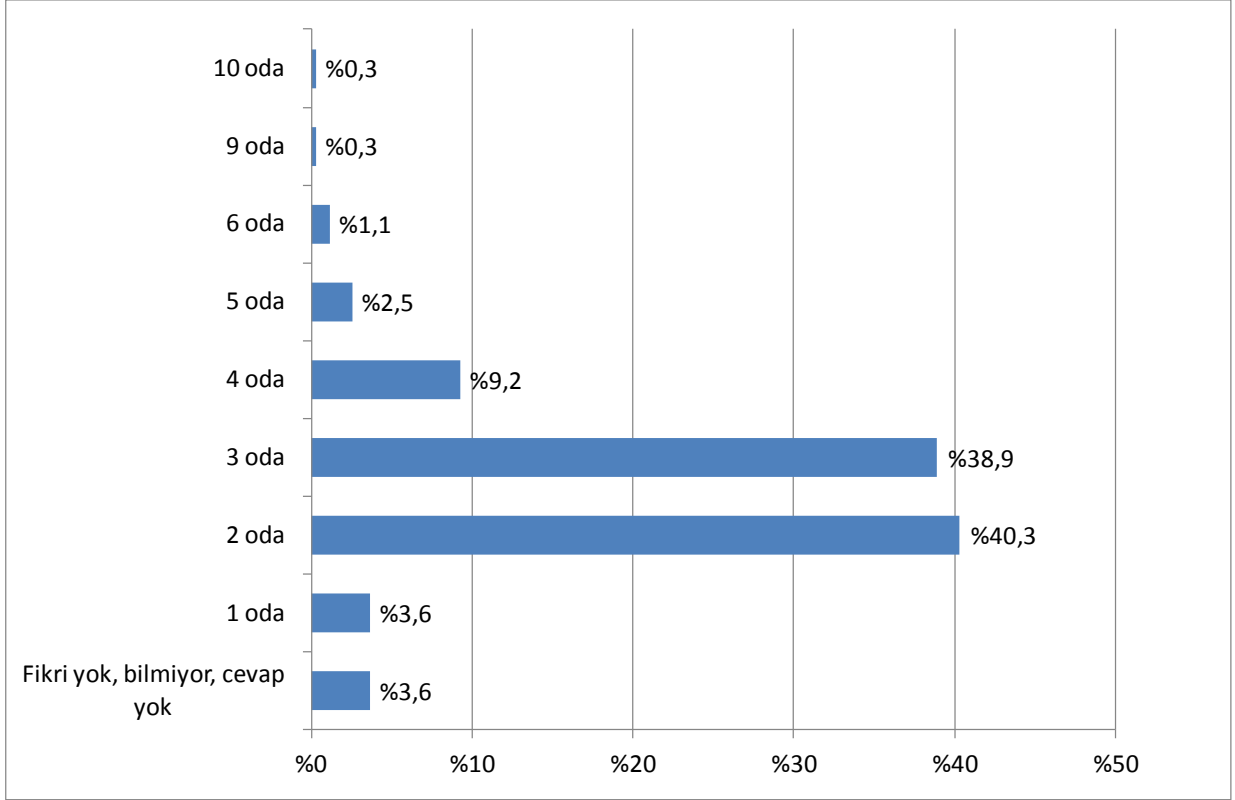
Şekil 22. Sit Alanı İçinde Bulunan Evlerin Derecesi



Arkeolojik sit alanlarında bulunan yapılarla ilgili prosedürler yapının 1. ya da 2. derece sit alanında bulunmasına göre değişiklik göstermektedir, dolayısıyla yapı sahibinin, konutun bulunduğu alanın kaçınıcı dereceden sit alanı içerisinde kaldığına dair bilgi sahibi olması, aynı zamanda kendilerinin yetkili makamlarca bilgilendirilmesi önemlidir.

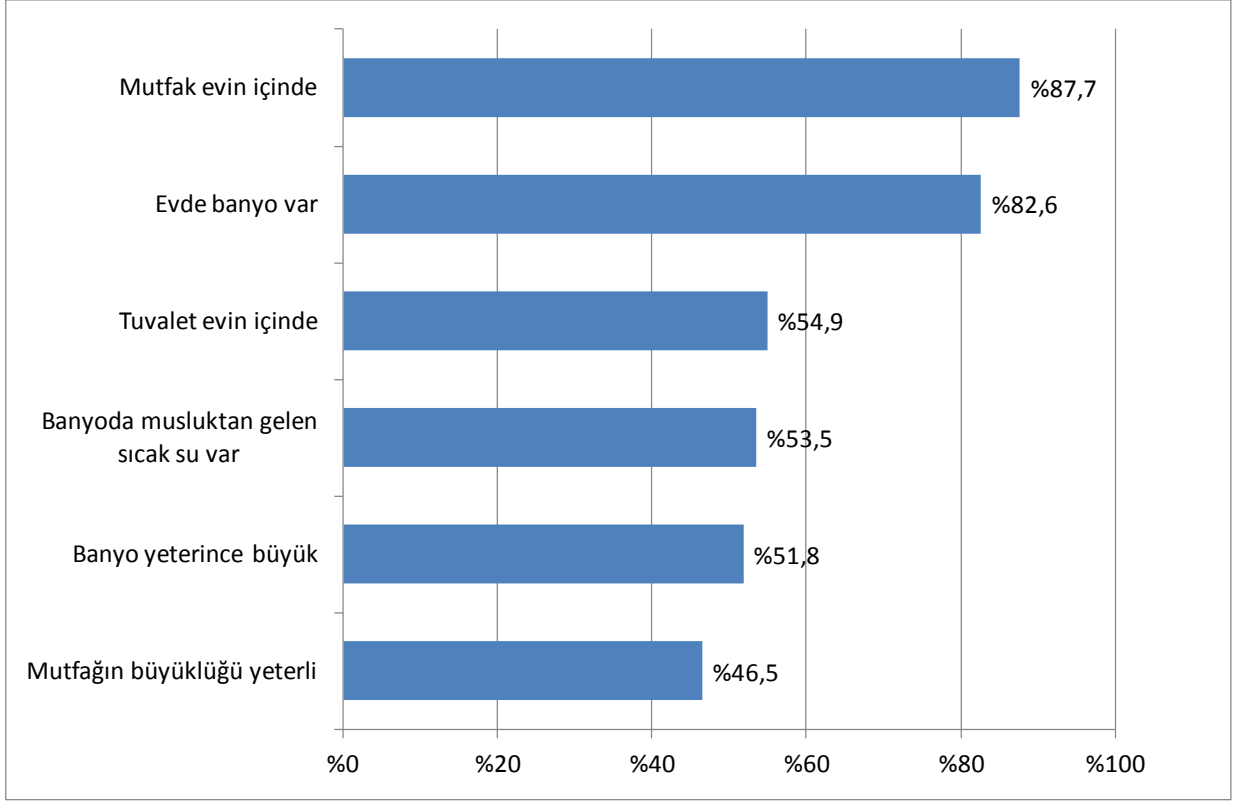
Yapılan anketlerde, katılımcılardan evinin sit alanı içerisinde bulunduğunu belirten %63,3'lük kısmın %73,9'u kaçınıcı dereceden sit alanı içerisinde kaldığına dair bilgi sahibi değildir. Sahada gerçekleştirdiğimiz gözlemlerimize göre bu cevabı verenler genellikle böyle bir derecelendirmenin varlığından haberdar değillerdir.

Şekil 23. Evlerde Oda Sayısı



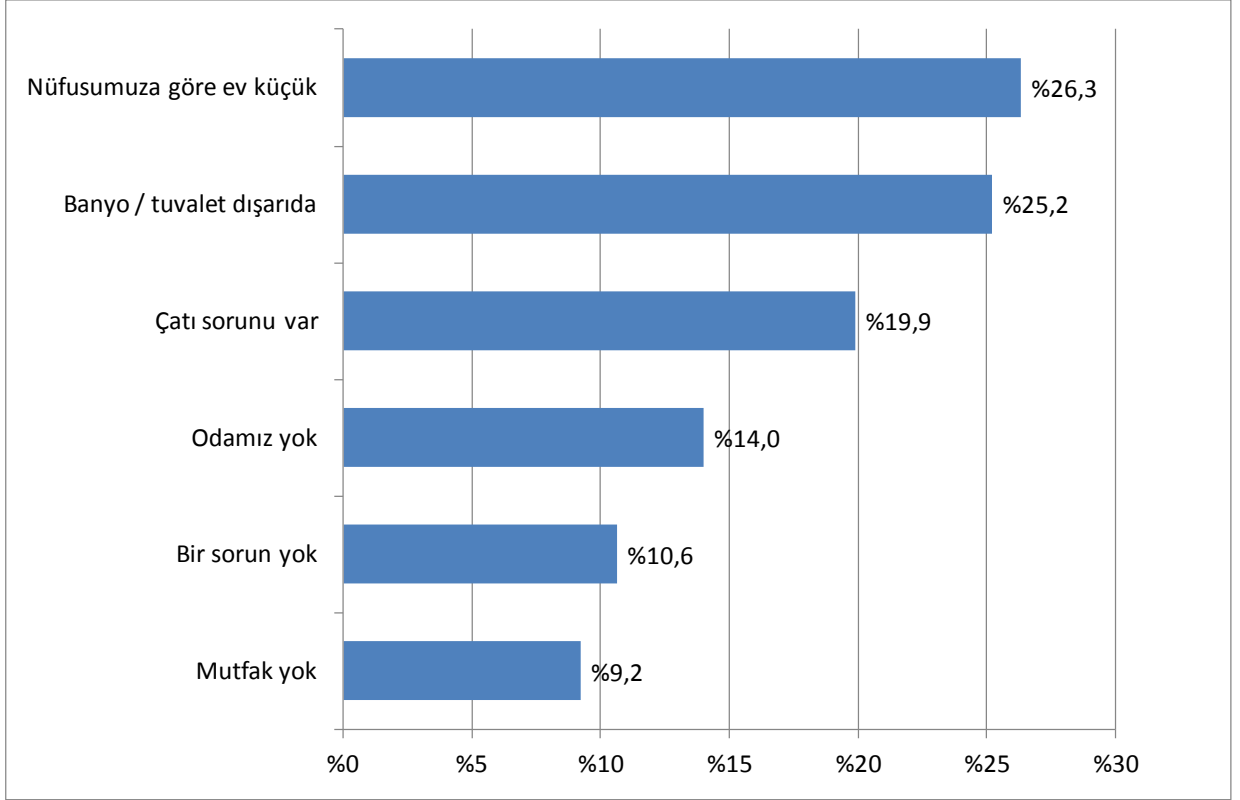
Hane halkı ortalamasının 6 olduğu, hanelerden %15,1’inde 9 ve üzerinde kişinin yaşadığı anket katılımcılarından %40,3’ünün hanesinde 2 oda, %38,9’unda ise 3 oda bulunmaktadır.

Şekil 24. Evlerin Özellikleri



Anket katılımcılarının %53,5'i mutfaklarının yeterli büyüklükte olmadığını, %48,2'si banyonun yeterli büyüklükte olmadığını belirtmiştir. Anket yapılan hanelerin %45,1'inde tuvalet evin dışındadır.

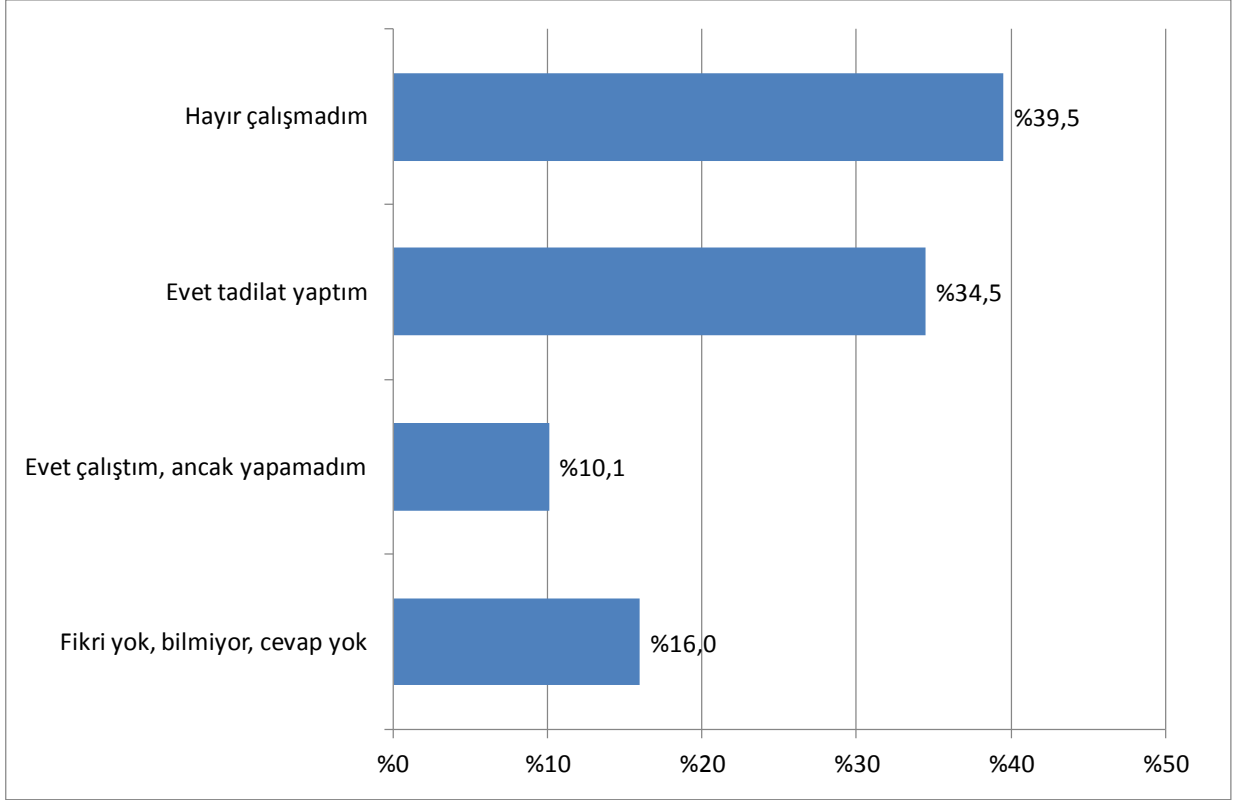
Şekil 25. Evlerde Yaşanan Sorunlar



Yapılan anket çalışmasında evlerdeki en önemli eksikliğin evin küçüklüğü (%26,3) ve banyo/tuvaletin dışarıda olması (%25,2) olduğu belirlendi.

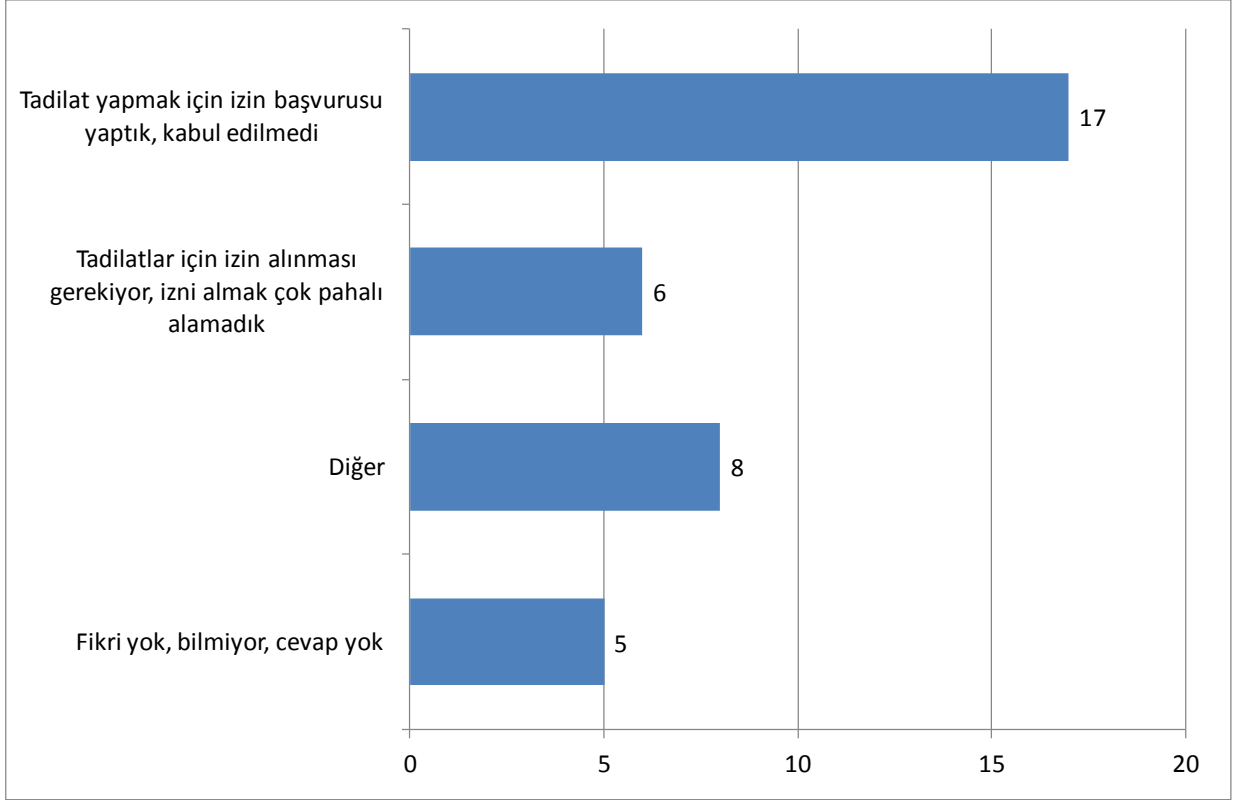
Saha çalışmasında yapılan gözlemlerde bazı katılımcıların, evlerinin özellikleri ile ilgili soruda mutfağın evin içinde olduğuna dair cevap vermesine karşılık, evlerindeki eksikliklerin sorulduğu soruya mutfağın olmadığını belirttikleri görülmüştür. Yapılan gözlemler sonucunda bu durumun evin içerisinde bulunduğu belirtilen mutfak alanının aslen bir mutfak altyapısına sahip olmamasından ve bu nedenle yetersiz bulunmasından kaynaklandığı ve bu sebebiyle soruya da "mutfak yok" şeklinde cevaplar verildiği anlaşılmıştır, aynı durum banyoların evin içerisinde oluşu ve yetersizliği konusunda da geçerlidir.

Şekil 26. Evde Sorunları Gidermeye Yönelik Tadilat Yapma Durumu



Katılımcıların yarısı evlerinde herhangi bir tadilat yapmamıştır veya yapamamıştır, %34,5'i ise gerekli tadilatlarını gerçekleştirdiğini belirtmektedir.

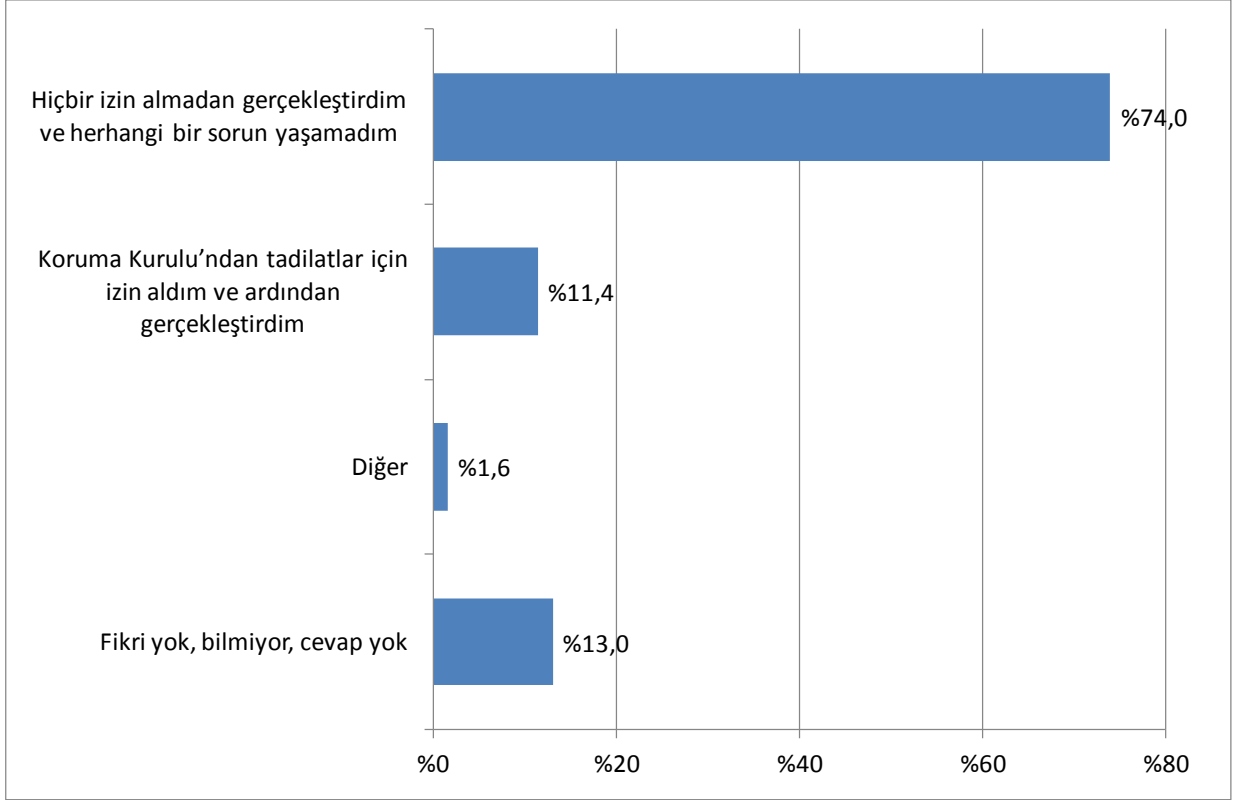
Şekil 27. Tadilat Yapmak İçin Çalışıp Yapamama Nedenleri*



*Çok düşük baz nedeniyle grafikte yüzdeler değil sayılar gösterilmiştir.

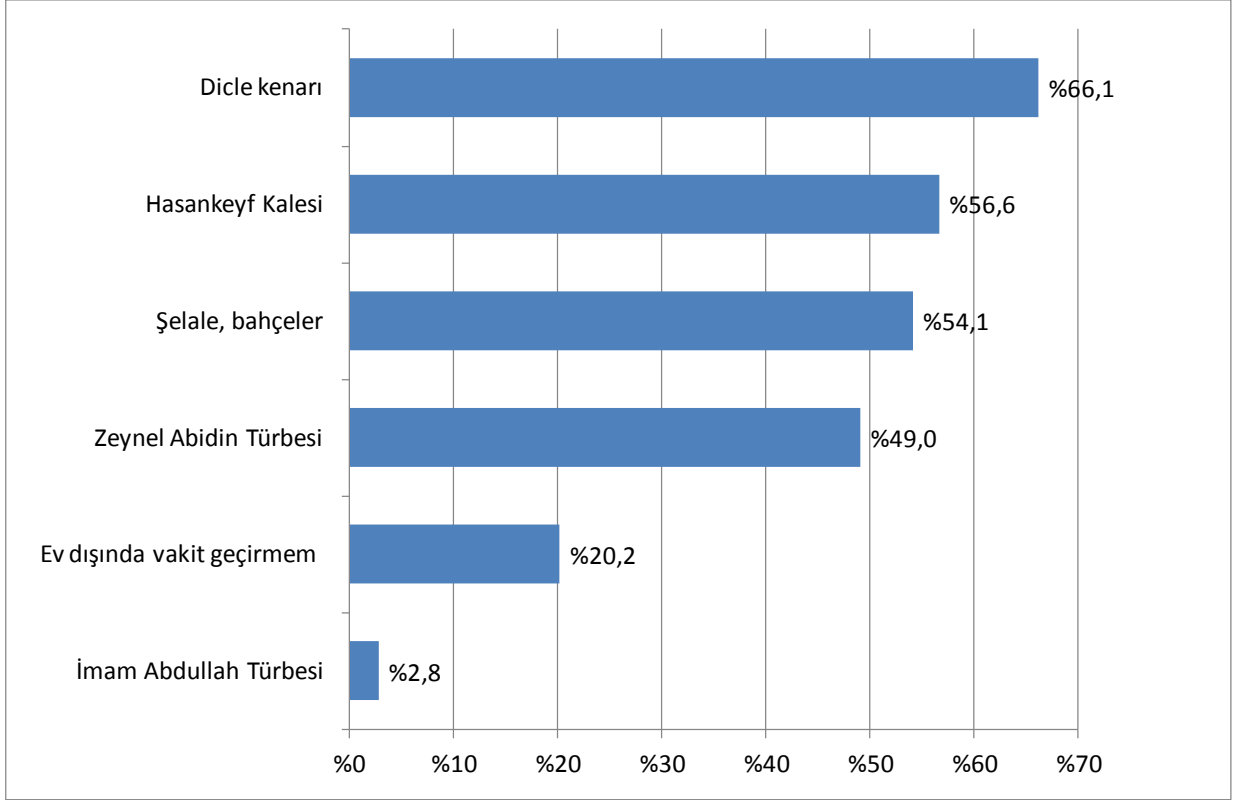
Katılımcıların %10'u evde yaşadıkları sorunlar için tadilat yapmak istediklerini ancak gerçekleştiremediklerini belirtmişlerdir. Bu cevabı veren 36 kişiden 17'si tadilat için izin başvurusunun kabul edilmediğini, 6 kişi ise izin pahalı olduğu için alamadığını belirtmiştir.

Şekil 28. Evde Sorunları Gidermeye Yönelik Tadilat Yapanların Deneyimi



Evinde sorunları gidermeye yönelik tadilat yapan 123 kişinin büyük bir çoğunluğu (%74) tadilatı izin almadan gerçekleştirdiğini ve bir sorun yaşamadığını belirtmiştir. Katılımcıların sadece %11,4'ü Koruma Kurulundan tadilat için izin alarak sorun giderme yoluna gitmiştir. Yapılarının sit alanı içerisinde kalıp kalmadığı (%36,7) ya da kaçınıcı dereceden sit alanı içerisinde bulunduğu (%76,1) bilgisine sahip olmayan katılımcıların yüksek oranı düşünüldüğünde bu sonuç şaşırtıcı olmamaktadır.

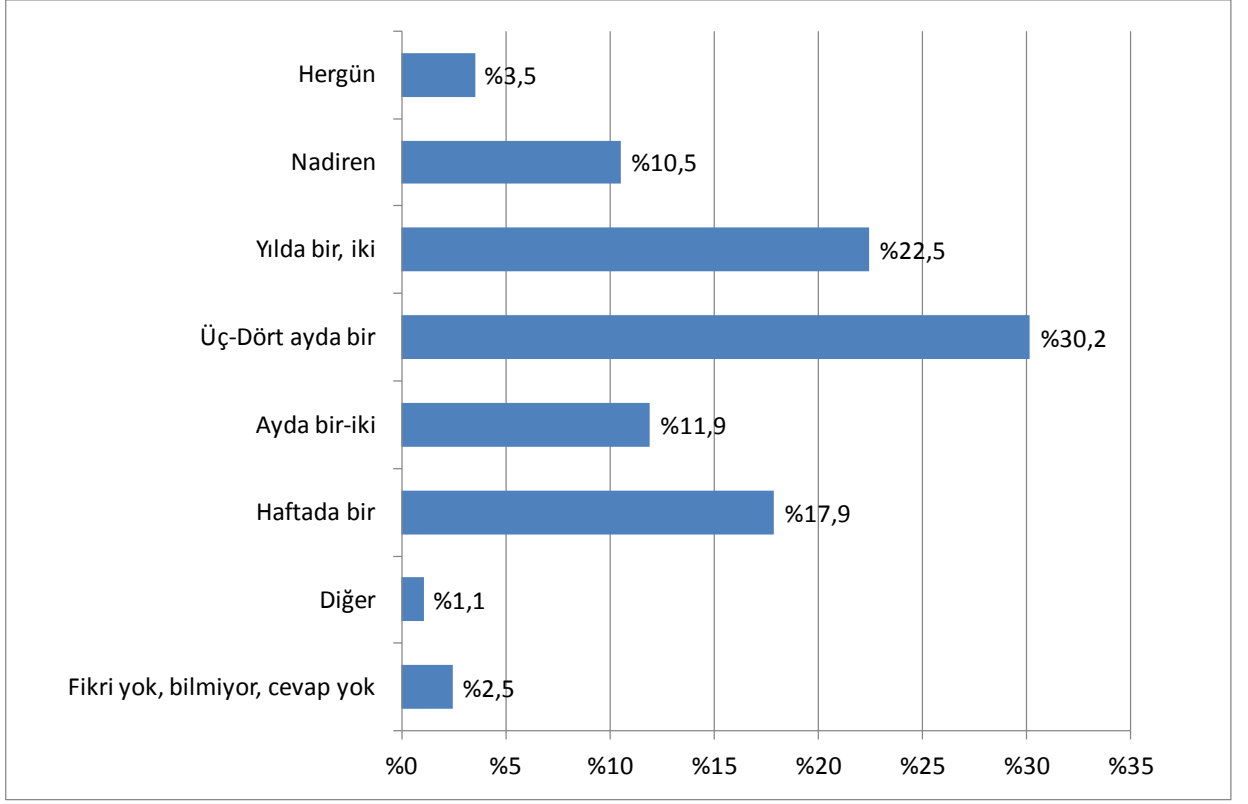
Şekil 29. Hasankeyf'te Sosyal Mekânlar



Ev dışında nerelerde vakit geçirildiği sorulan katılımcılar en yüksek yüzde ile Dicle Kenarını işaret etmektedirler (%66,1). Katılımcıların en çok ziyaret ettikleri yerler içinde ikinci sırada ise Hasankeyf Kalesi gelmektedir.

Katılımcıların %80'e yakını Hasankeyf'in tarihi, kültürel ve doğal mekânlarını sıklıkla ziyaret etmektedirler. Özellikle vakitlerinin önemli bir kısmını evde geçiren kadınlar için bu mekânlar sosyal hayat açısından çok önemlidir, bu sebeple bu mekânların halkı kente bağlayan, hayata bağlayan önemli alanlar oldukları ve baraj ve yeniden yerleştirme projesi sebebiyle bu alanların kaybedilmesinin toplum üzerinde ciddi psikolojik ve sosyal etkiler yaratacağı gözlemlenmiştir.

Şekil 30. Ev Dışı Mekânlarda Zaman Geçirenlerin Mekânları Ziyaret Sıklığı

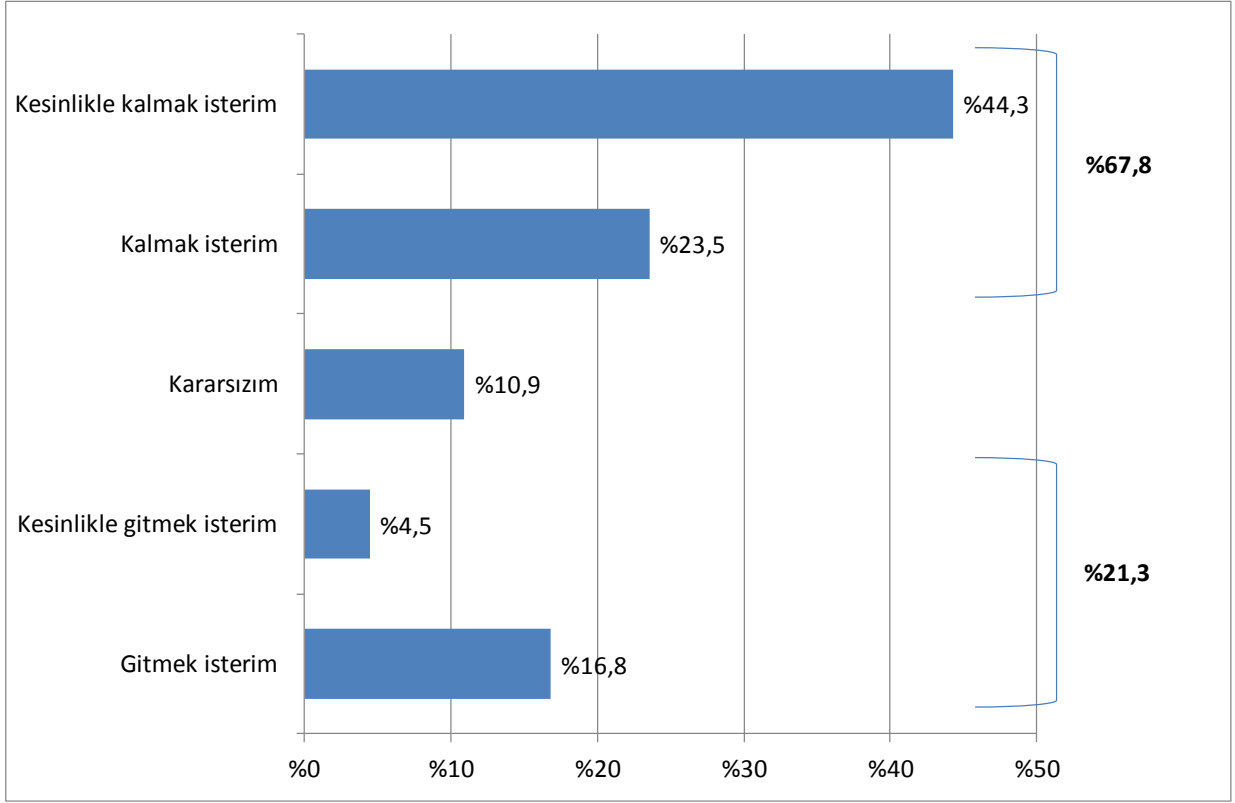


Ev dışında ziyaret ettiği yerleri belirten katılımcıların %60'ı söz konusu mekânları 3-4 ay ve daha kısa aralıklarla ziyaret ettiklerini belirtmektedirler. Katılımcıların önemli bir kısmı için ziyaret edilen alanların sosyal hayatın bir parçası olduğu gözlenmektedir.

Ayda bir ve daha fazla ziyaret edenlerin toplamı ise katılımcıların %30'unu oluşturmaktadır.

5. DSİ İLİSU BARAJI VE YARATACAĞI DÖNÜŞÜMLERLE İLE FİKİRLER

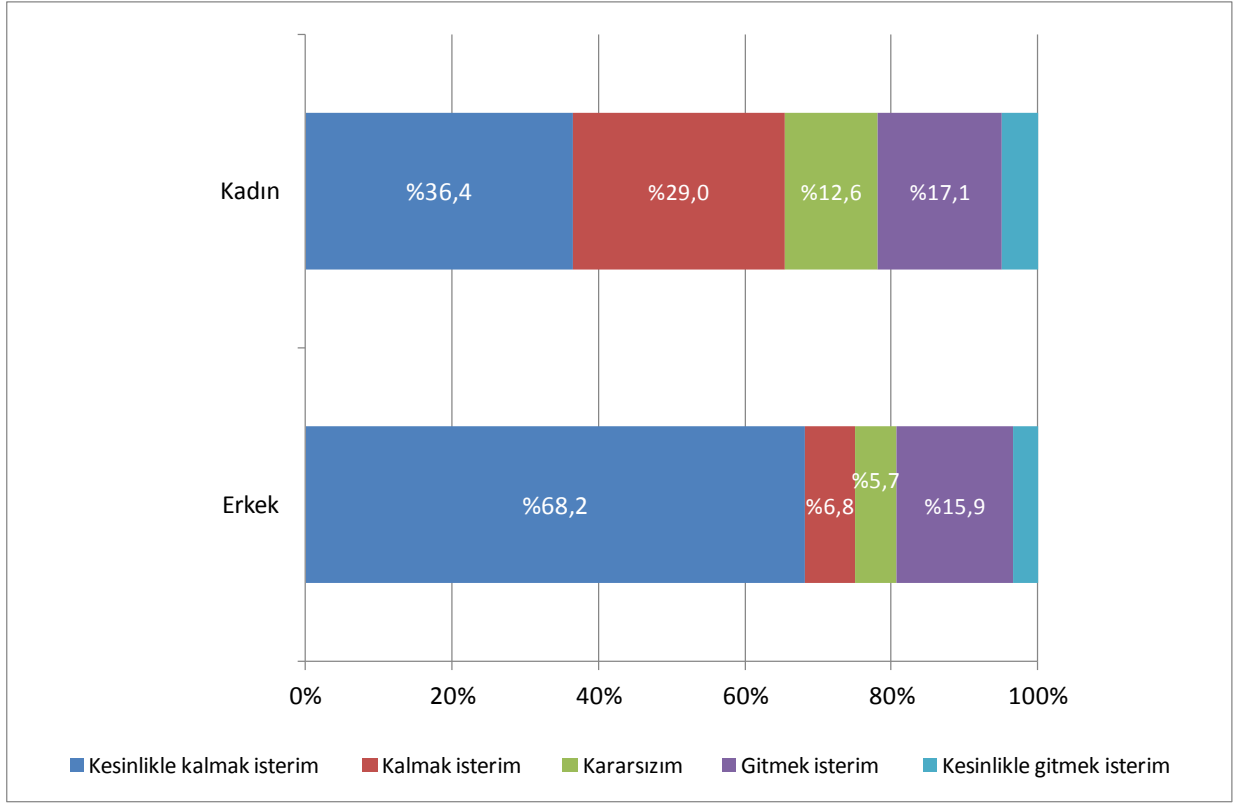
Şekil 31. DSİ İlisu Barajı Sebebiyle, 3km Uzakta İnşa Edilen Köye Gitme Konusunda Tercih



Katılımcıların önemli bir çoğunluğu yakın mesafede inşa edilecek köye gitmek istemediklerini belirtmektedirler (%67,8). Genel toplam içinde katılımcıların %44,3'ü ise "kesinlikle" gitmek istememektedir.

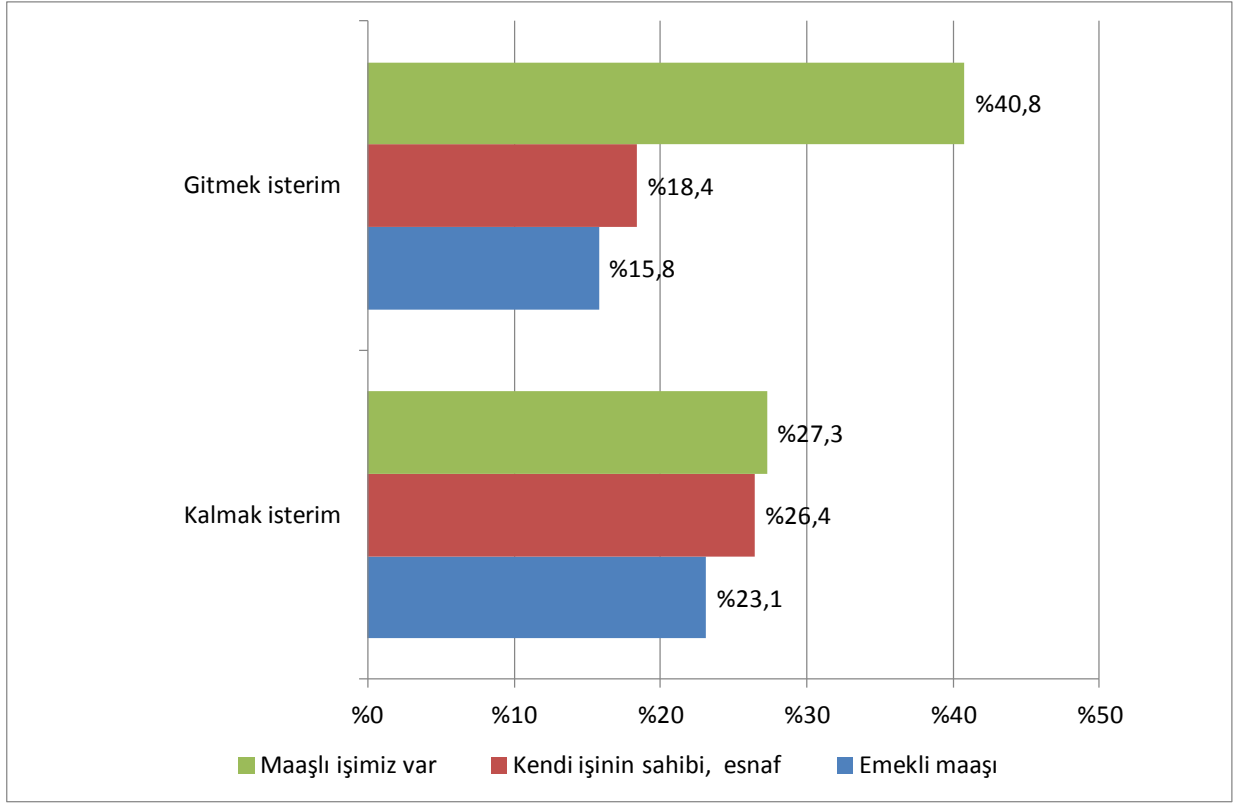
Hasankeyf'te doğmamış bile olsa "Hasankeyfliyim" diyen, sosyal yaşantısını Hasankeyf'in tarihi ve doğal zenginlikleri üzerinde geliştiren katılımcıların çoğunluğu yerlerinden edilmeyi istememektedir. Katılımcıların %21,3'ü ise buradan taşınmayı tercih etmektedir.

Şekil 32. DSİ Ilısu Barajı Sebebiyle, 3km Uzakta İnşa Edilen Köye Gitme Konusunda Tercih ve Cinsiyet



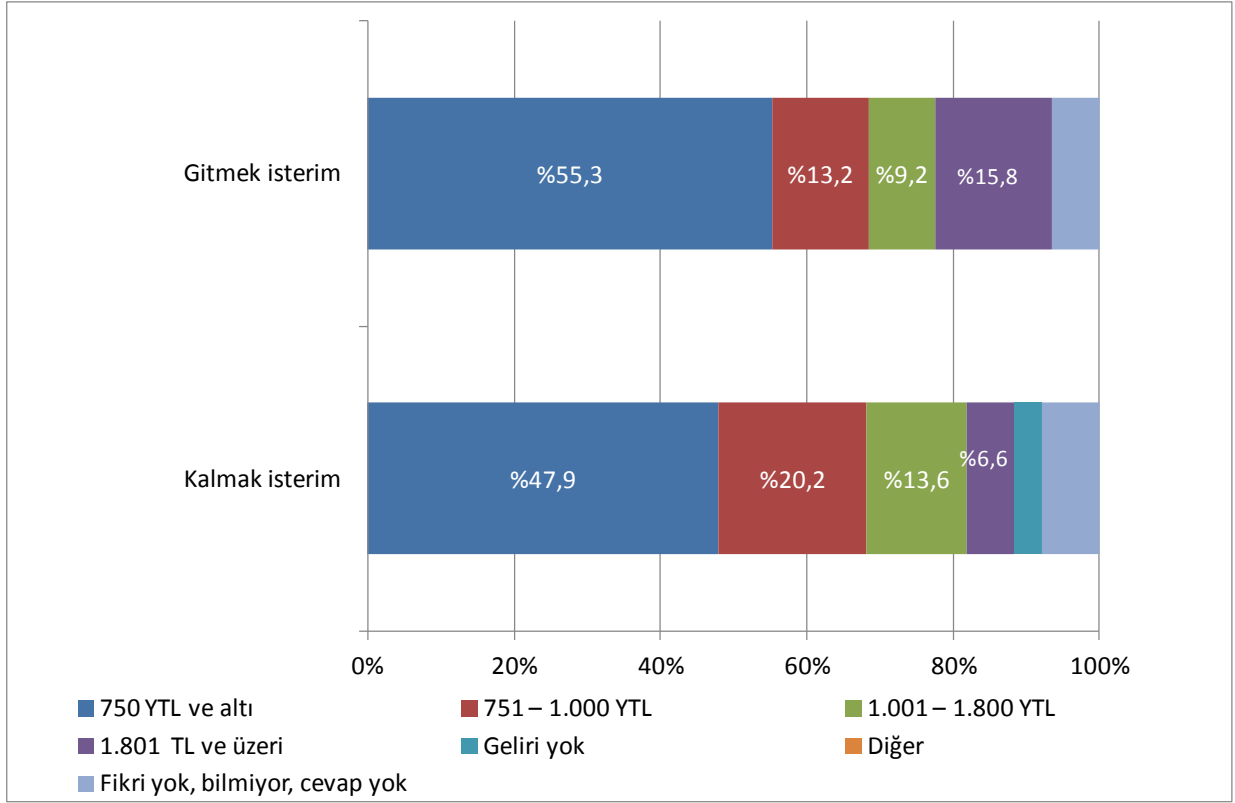
Baraj nedeniyle yakında inşa edilen köye gitmek istememe oranları kadın ve erkekler içinde benzer yüzdelere sahip iken kalmak istemek konusunda erkekler daha kararlı görünmektedir. Kesinlikle kalmak istediğini belirtenler kadınlar içinde %36,4 iken erkekler içinde bu yüzde %68,2'ye çıkmaktadır.

Şekil 33. DSİ Ilısu Barajı Sebebiyle, 3km Uzakta İnşa Edilen Köye Gitme Konusunda Tercih ve Hane Gelir Kaynağı



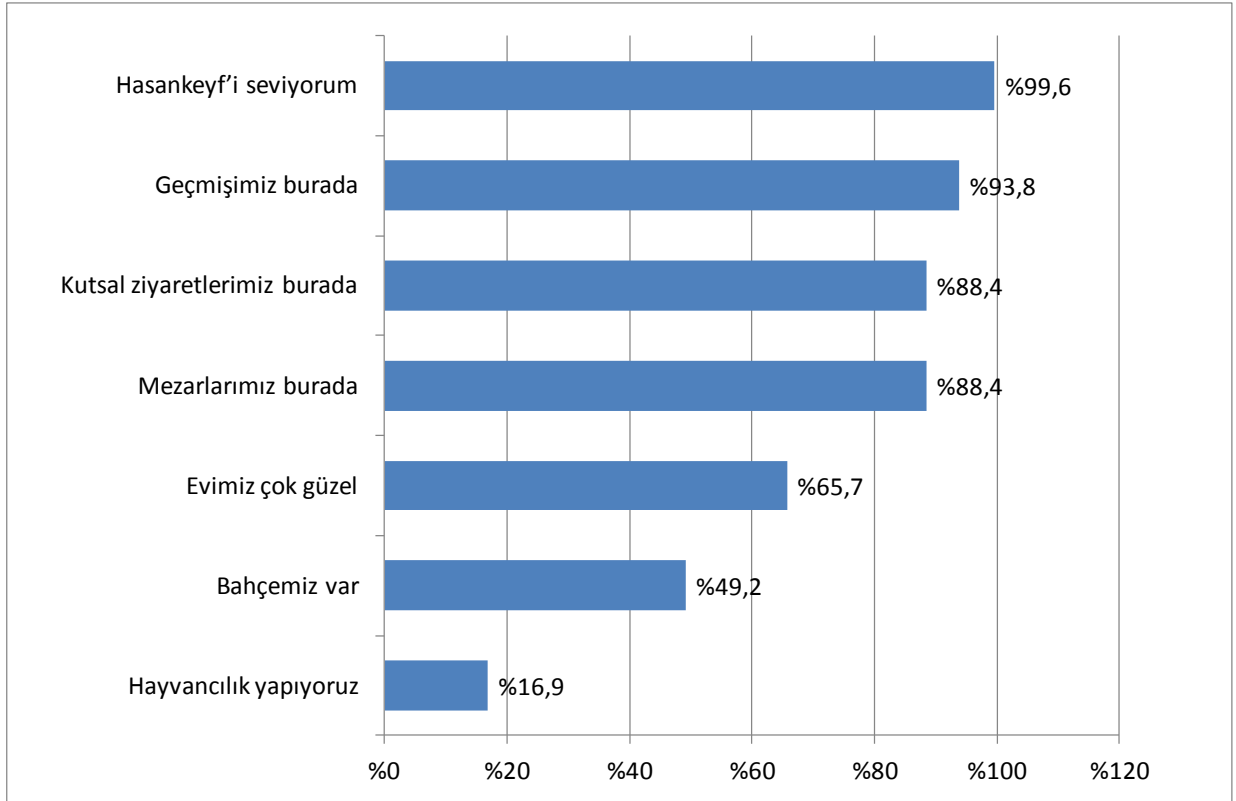
Hatırlanacağı gibi katılımcıların %67,8'i Hasankef'ten gitmeme yönünde tercihlerini belirtmişlerdi. Gitmek isteyen ve istemeyenler içinde hane gelir kaynaklarına bakıldığında kalmak isteyenlerin içinde ilk 3 gelir kaynağından gelir elde edenler arasında yüzdeler birbirine yakındır. Ancak gitmek isteyenlere bakıldığında maaşlı katılımcıların yüzdelerinin öne çıktığı görülmektedir (%40,8)

Şekil 34. DSİ Ilısu Barajı Sebebiyle, 3km Uzakta İnşa Edilen Köye Gitme Konusunda Tercih ve Hane Geliri



Hane halkı gelirinin 750 TL ve altında olduğunu belirten katılımcılar genelde (%52) olduğu gibi her iki grupta da en yüksek yüzdeye sahiptir. Ancak gitmek isteyenler içinde geliri 750 TL ve altında olan katılımcıların yüzdesi genelden daha yüksektir.

Şekil 35. Hasankeyf'te Kalmayı İsteme Nedenleri

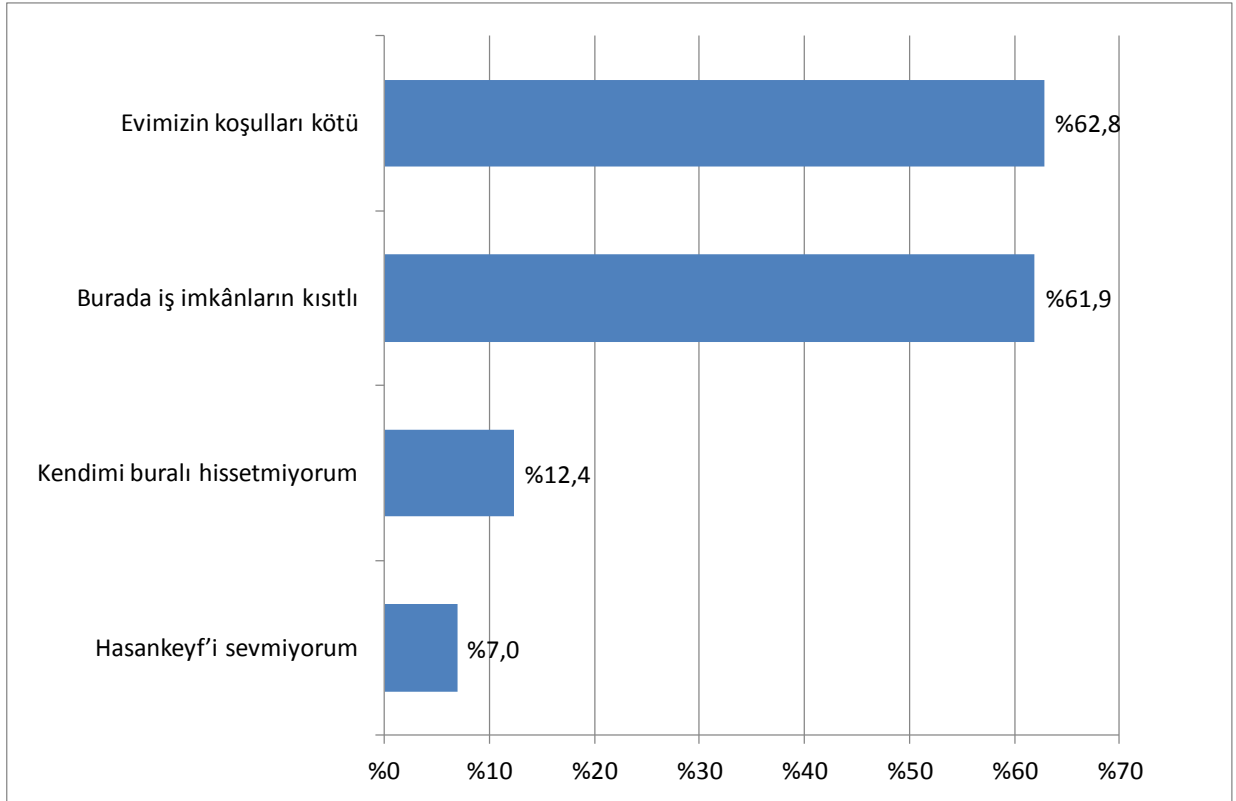


3km Uzakta inşa edilen köye gitmeme yönünde tercihlerini belirten katılımcılar (242 kişi) bu kararlarının nedeni olarak en yüksek oranla Hasankeyf'i sevdiklerini belirtmişlerdir. Bu gruptaki katılımcıların tamamına yakını bu ifadeyi sahiplenmişlerdir. Yine %90 üzerinde bir oranla geçmişlerinin burada olması sebebiyle gitmek istemediklerini belirtmişlerdir.

Geçmişle kurulan bağ, kutsal yer ziyaretleri ve mezarlıklar %90'a yakın ve civarında yüzdelerle sahip nedenler olarak gözlenmektedir.

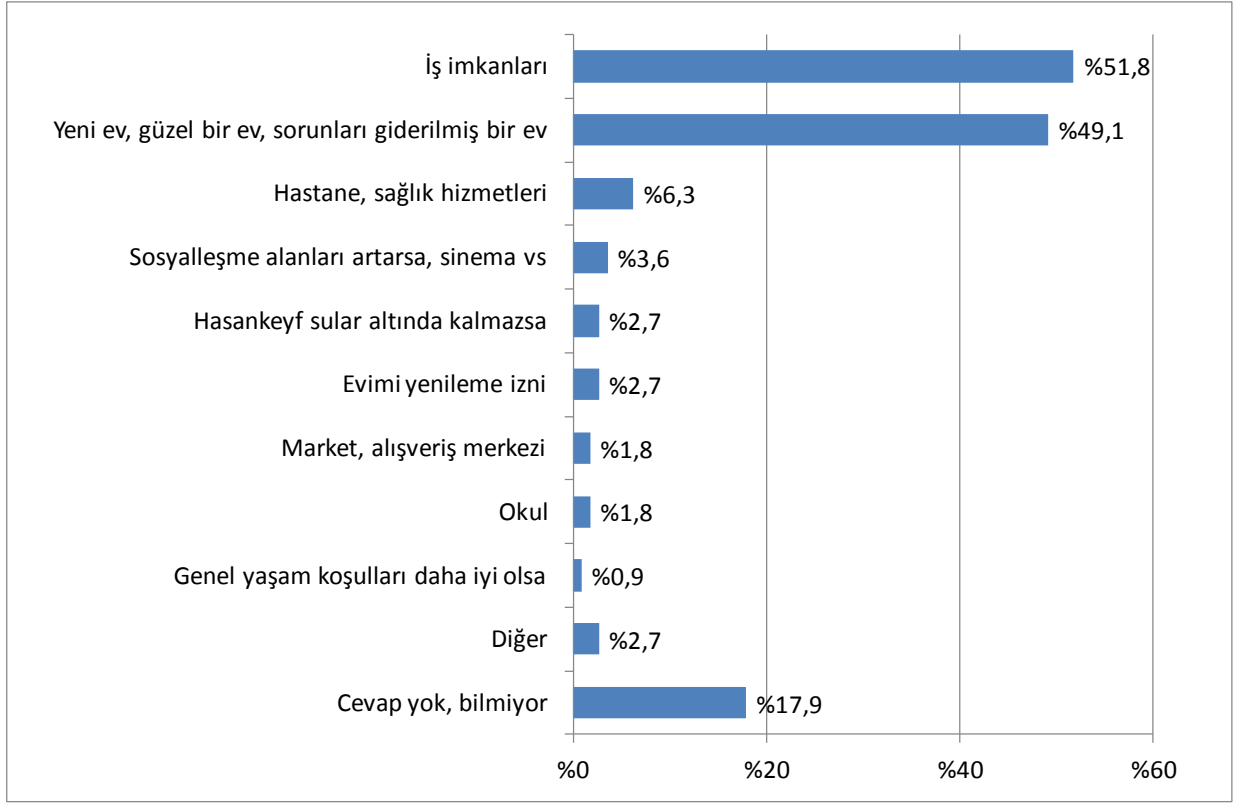
Katılımcıların yarısından fazlası ise evini sevdiği için kalmak istediğini belirtmiştir.

Şekil 36. Hasankeyf'te Kalmayı İstememe Nedenleri



Baraj inşası nedeniyle gitmek istediğini belirten katılımcıların (76 kişi) en büyük nedeni ev koşullarının kötü olması ve iş koşullarının sınırlı olmasıdır. Taşınmayı tercih eden katılımcıların bu istekleri bir zorunluluk haline gelmiştir, Hasankeyf'e bağlılıkları ve sevgileri devam etse de yaşamlarını istedikleri şekilde sürdüremiyor oluşları taşınma isteklerini arttırmaktadır. Bu grup içinde gerçekleşecek bir göçün pratik yaşam koşulları ile doğrudan ilgisi gözlenmektedir.

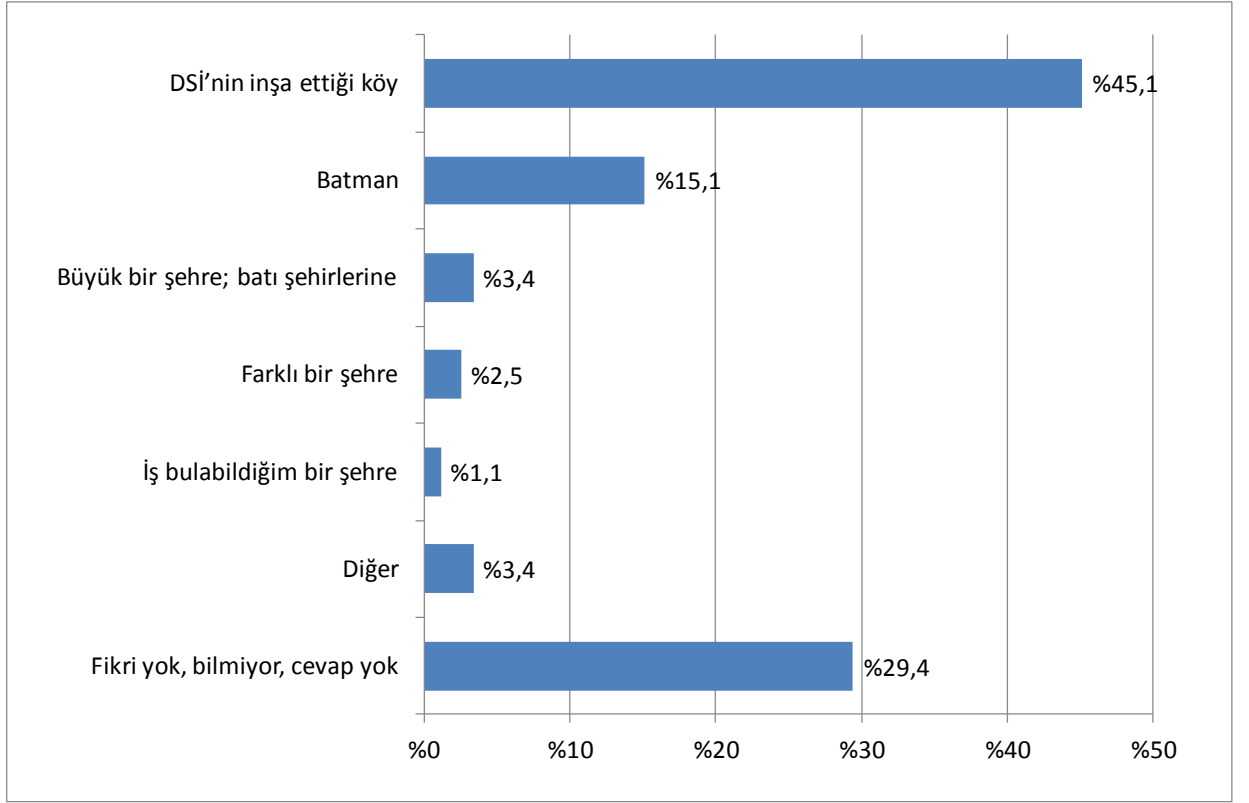
Şekil 37. Baraj İnşası Sonrası Kararsız Olan ve Gitmek İsteyenlerin Kalma Şartları



Pratik yaşam koşulları nedeniyle yer değiştirmeyi isteyenlere hangi ihtiyaçları karşılanırsa kalmak isteyecekleri sorulmuştur. Yine düzgün bir ev ve iş koşulları gibi yaşamsal şartlar kalma isteği yaratacak en önemli nedenler olarak karşımıza çıkmaktadır.

Hane halkı sayısına oranla hane gelirlerinin düşüklüğü, yapılardaki eksiklikler, tadilat yapmaktaki sıkıntılar bu sonuçları beklenir kılmaktadır.

Şekil 38. Ilısu Barajı'nın Tamamlanması ve Evlerin Sular Altında Kalması Halinde Göç Edilecek Yerler

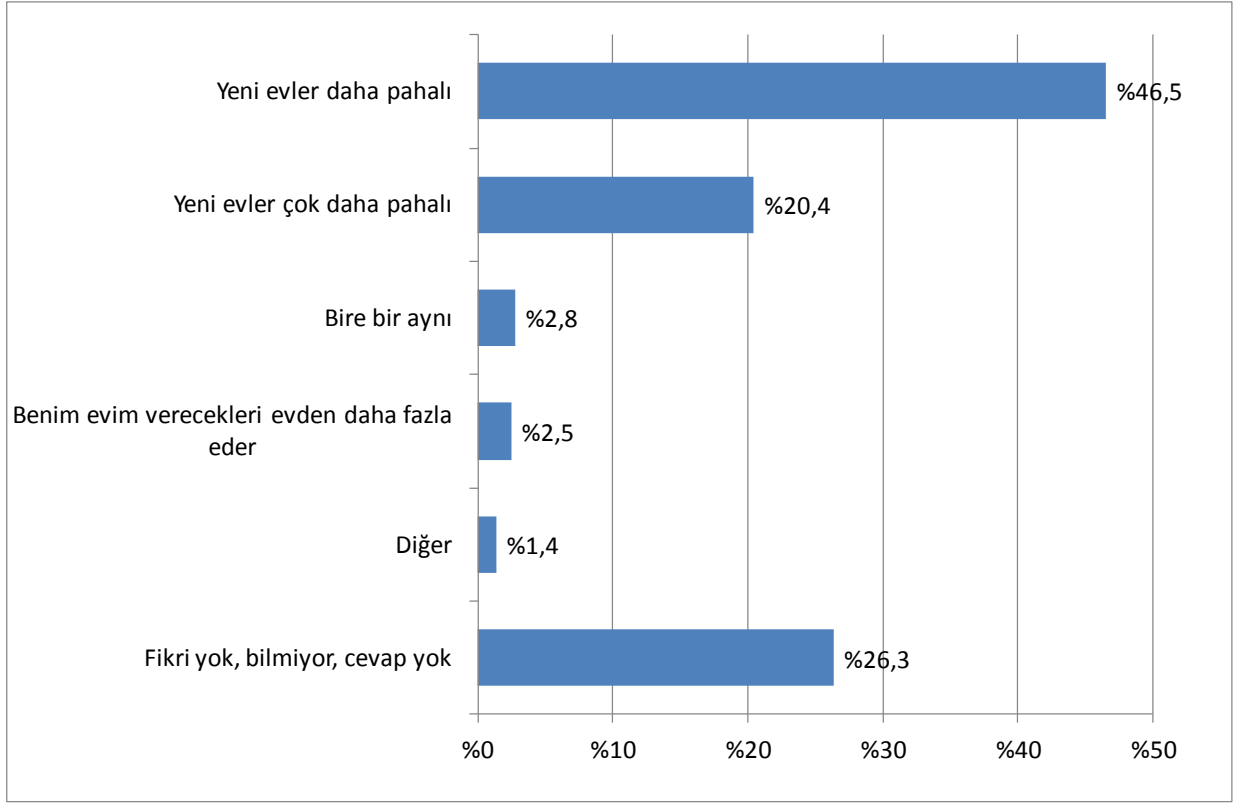


Barajın tamamlanması halinde nereye gidileceği konusunda katılımcıların %30'a yakını nereye gidecekleri konusunda bir fikirleri olmadığını belirtmektedirler.

Katılımcıların %22'si ise Batman ya da başka bir şehre, buldukları yerden daha büyük bir yaşam alanına göç edeceklerini belirtmişlerdir.

Göç söz konusu olursa DSİ'nin inşa edeceği köye yerleşeceğini belirten katılımcı sayısı toplamın yarısından az olmakla beraber en geniş grubu oluşturmaktadır (%45). Bu tercihin en önemli sebebinin, birçok açıdan bağlı hissettikleri kentlerine en yakın alanda yaşama isteği olduğu gözlenmiştir.

Şekil 39. Hasankeyf'teki Ev İçin Alınacak Bedel İle DSİ'nin İnşa Ettiği Evlerin Karşılaştırılması

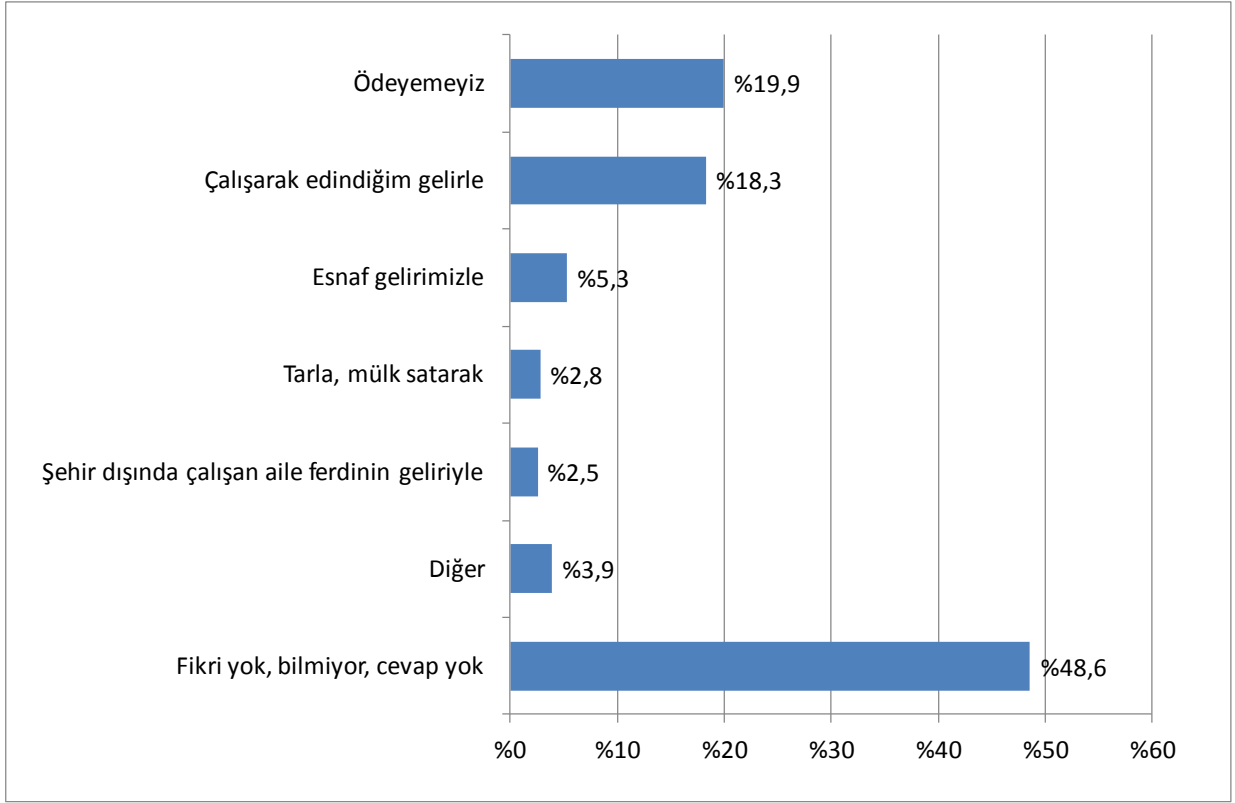


Katılımcıların %66,9'u DSİ'nin inşa edeceği evlerin Hasankeyf'te sahip oldukları evler için ödenecek bedelden daha pahalı olduğunu belirtmektedir. Grubun çok az bir kısmı ise (%2,8) bedelin aynı olacağını düşünmektedir.

Bu konu hakkında fikir belirtmeyen katılımcıların oranı dikkat çekicidir (%26,3).

Sahada gerçekleştirdiğimiz gözlemlere göre yüksek oranın nedeni katılımcıların olası göç halinde yapılacak düzenlemeler hakkında net bilgilere sahip olmaması, kulaktan dolma bilgilere ise güvenememesidir.

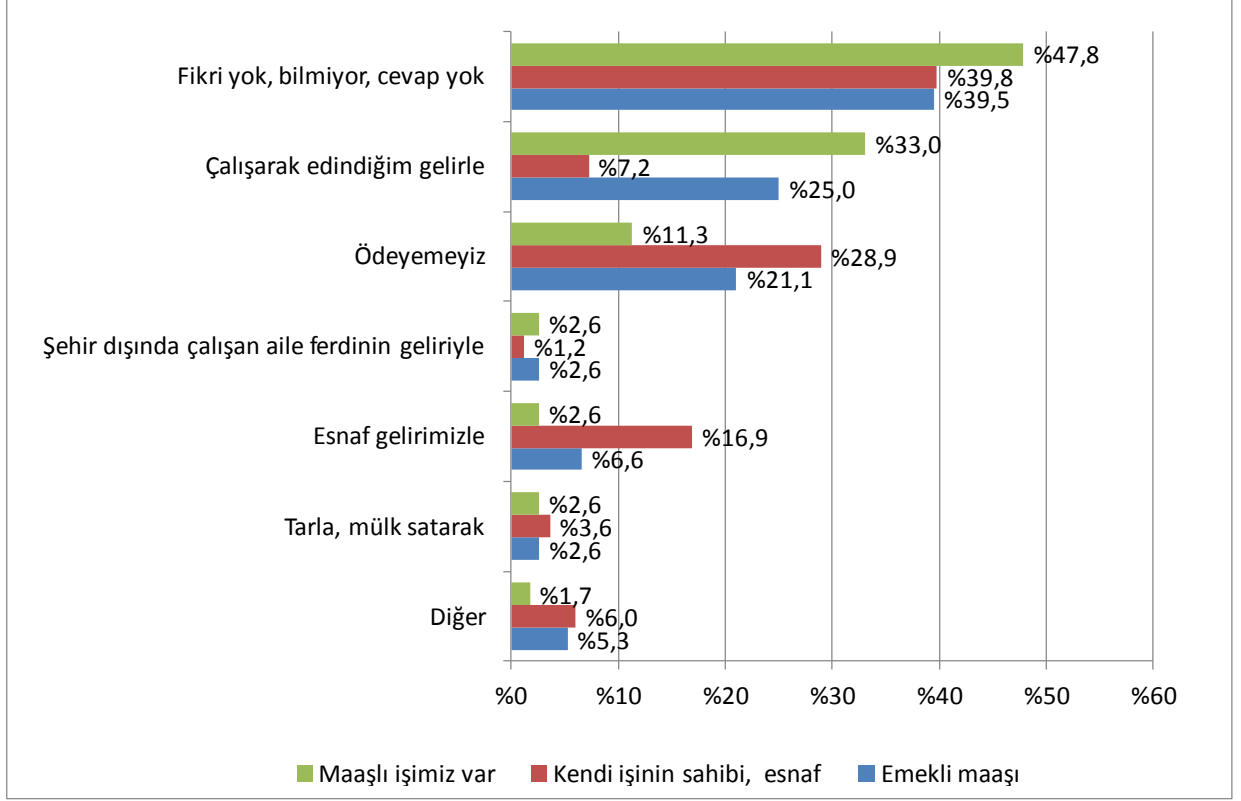
Şekil 40. Hasankeyf'teki Ev İçin Ödenmesi Planlanan Bedel İle DSİ'nin İnşa Ettiği Evler Arasındaki Bedelin Finansmanına Dair Fikirler



Katılımcılarının yarısına yakınının Hasankeyf'teki evleri için ödenecek bedel ile DSİ'nin yaptığı evler için istenecek bedel arasındaki farkı nasıl ödeyeceği konusunda bir fikri yoktur (%49). Grubun %20'si ise söz konusu farkı ödeyemeyeceğini ifade etmiştir.

Katılımcıların sadece dörtte biri esnaflık ya da yöredeki maaş geliri ile aradaki farkı ödeyeceğini belirtmiştir.

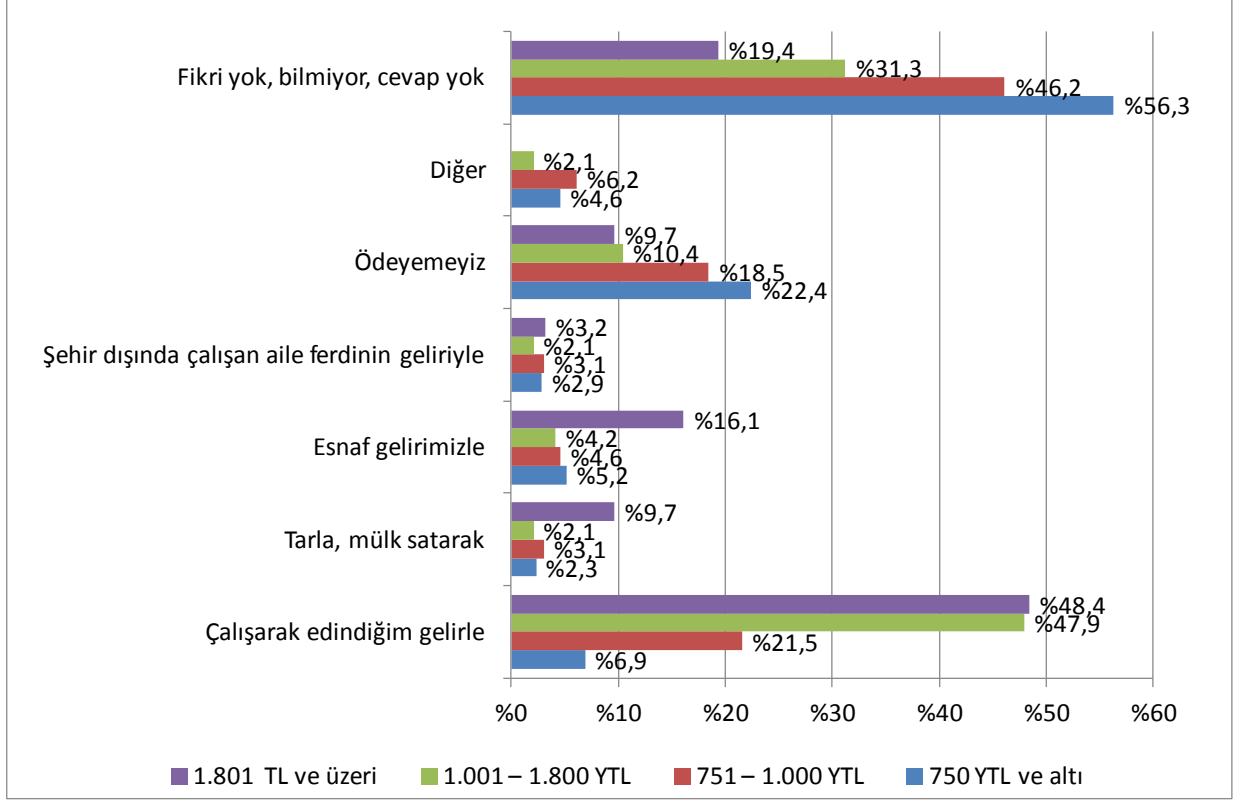
Şekil 41. Hasankeyf'teki Ev İçin Ödenmesi Planlanan Bedel İle DSİ'nin İnşa Ettiği Evler Arasındaki Bedelin Finansmanına Dair Fikirler & Hane Gelir Kaynağı



Hane gelir kaynağı olarak en çok söylenen ilk üç başlığa göre (maaş, esnaf geliri, emekli maaşı) ile yeni evlerin finansmanının nasıl karşılanacağı üzerine yorumlara bakıldığında esnaflar içinde bu farkı ödeyemeyeceğini belirtenler diğer gruplar ile karşılaştırıldığında en yüksek yüzdeyi oluşturmaktadır. Esnafların en düşük gelir grubu içinde en büyük grubu oluşturanlar olduğu hatırlanırsa bu sonucun beklenir olduğu görülecektir.

Maaşlı olanlar içinde farkı nasıl ödeyeceğine dair fikri olmayanların yüzdesi diğer gruplardan daha yüksek olsa da çalışarak edindiği gelire ödeyeceğini söyleyenlerin yüzdesi bu grup içinde en yüksek yüzdeye sahiptir.

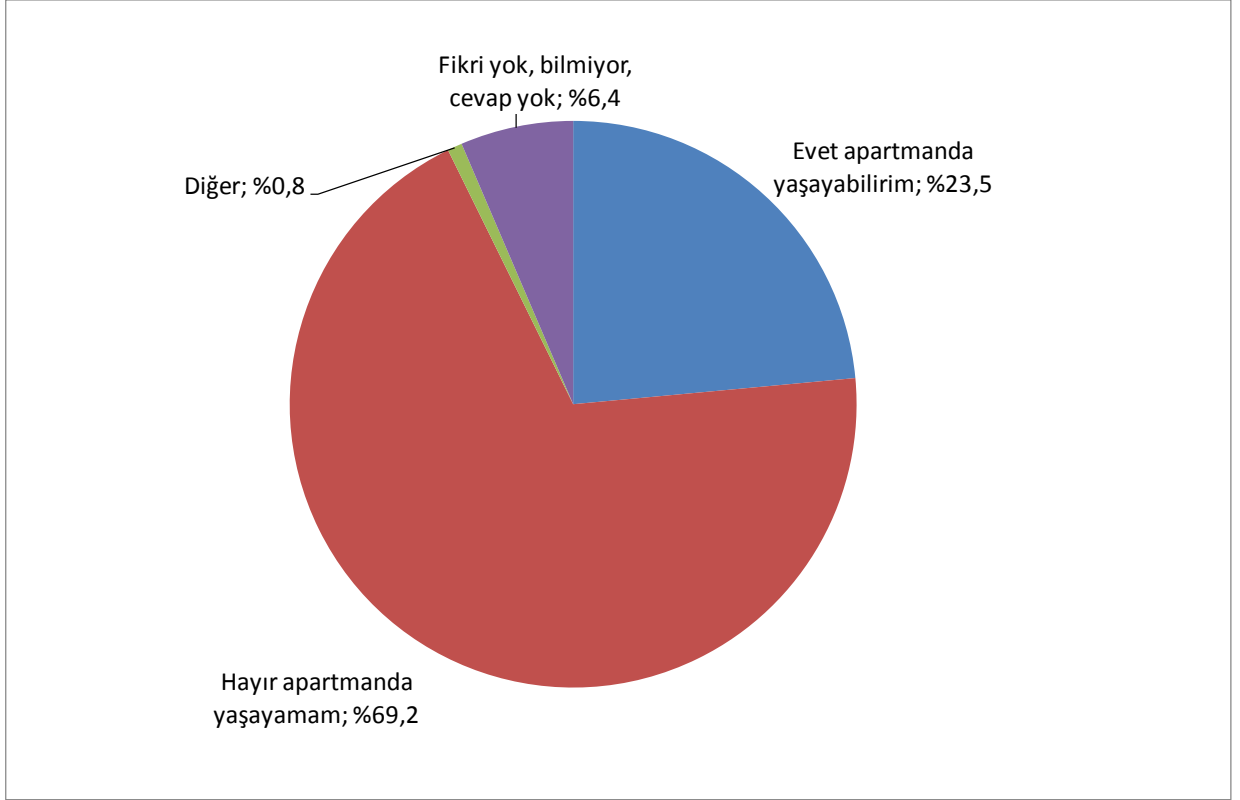
Şekil 42. Hasankeyf'teki Ev İçin Ödenmesi Planlanan Bedel İle DSİ'nin İnşa Ettiği Evler Arasındaki Bedelin Finansmanına Dair Fikirler & Hane Gelir



Yeni evler ile kendilerine ödenecek para arasındaki farkı nasıl kapatacağını bilemeyenler 750 TL ve altında gelire sahip olanlar içinde en yüksek yüzdeye sahiptir. Bu grubun içinde ödeyemeyeceğini belirtenler de en yüksek yüzdeye sahiptir.

Gelir düştükçe ne yapacağı konusunda bir fikri olmayanlar da artmaktadır. Geleceğin düşük gelirliler için daha belirsiz olduğu söylenebilir. En yüksek grubu da düşük gelirlilerin oluşturduğu hatırlanacak olursa katılımcıların yaygın bir belirsizlik duygusu altında oldukları görülecektir.

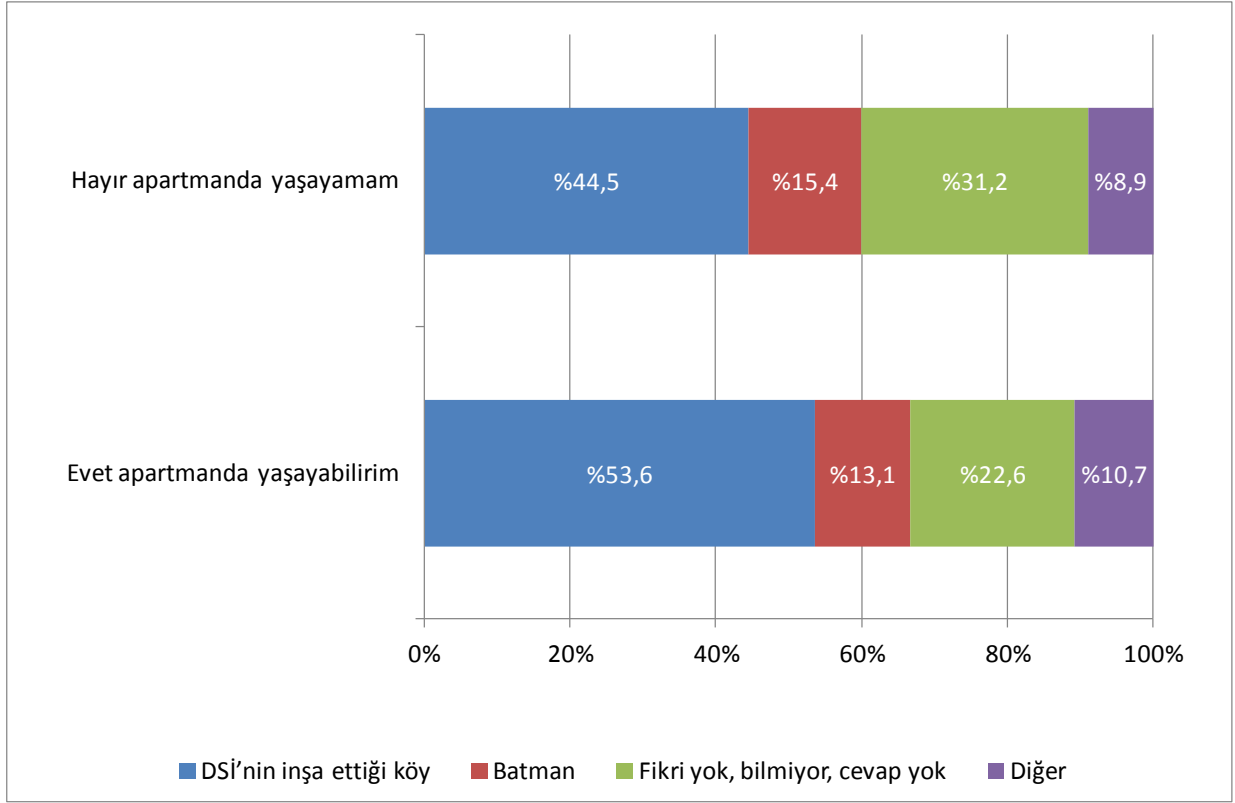
Şekil 43. Olası Göç İle Değişecek Barınma Biçimi Hakkında Fikirler



DSİ'nin inşa ettiği köyde kimisi müstakil kimisi apartman dairesi olan evlerde yaşama konusunda fikirleri sorulan katılımcıların %69,2'si apartman dairesinde yaşayamayacağını belirtmiştir. Yapılan saha çalışmasında mahremiyete verilen önem ile komşuluk ilişkilerinin aynı anda sağlıklı bir şekilde yürümesi gerektiğinin düşünülmesi ve alışageldikleri yaşam biçimine en uygun yapı şeklinin müstakil ev olması bu cevabın temelini oluşturmaktadır.

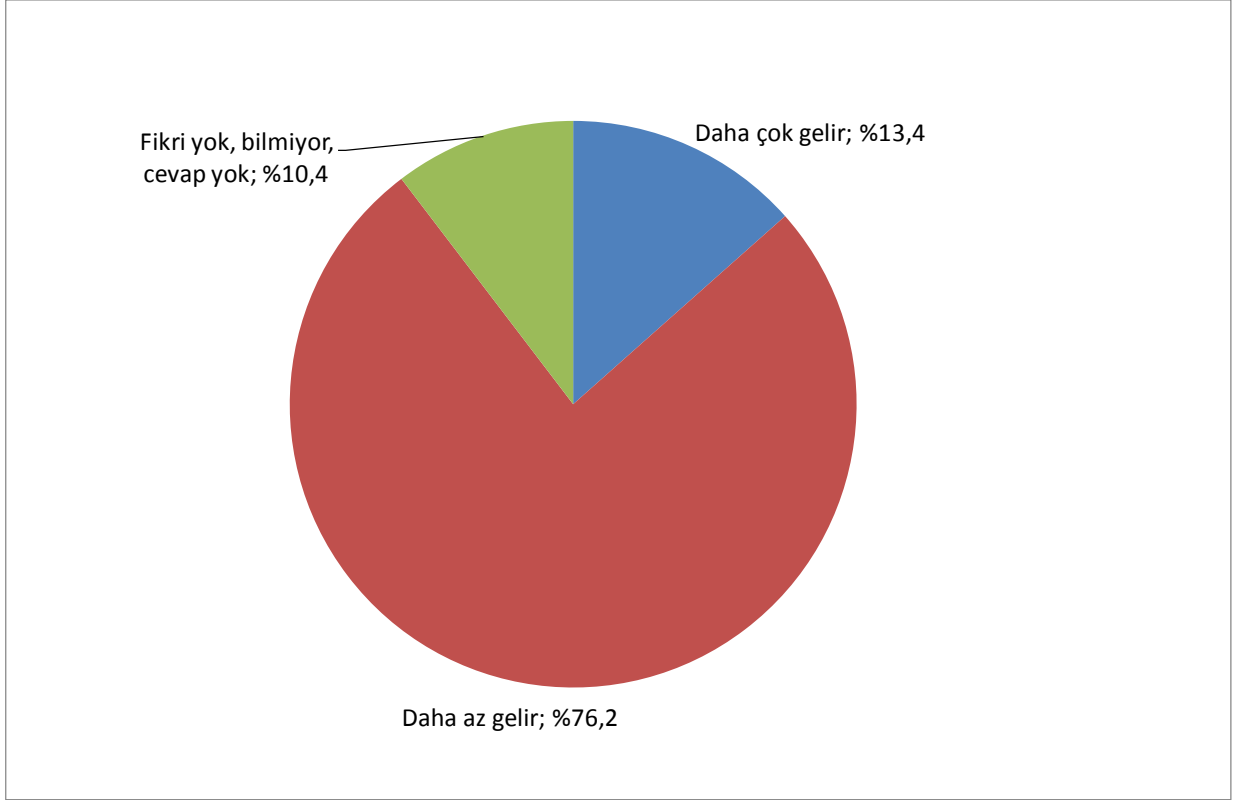
Yine saha gözlemlerine göre apartman dairesinde yaşayabileceğini belirtenlerin çoğunluğunun da bu durumu tercih etmedikleri ancak daha iyi şartlarda bir eve sahip olurlarsa apartmanda yaşamaya razı olacaklarını belirttikleri gözlemlendi.

Şekil 44. Olası Göç İle Değişecek Barınma Biçimi ve Göç Hakkında Fikirler



Apartmanda yaşayabileceğini belirten 84 kişi (%23,5) içinde olası bir göç halinde DSİ'nin inşa ettiği köylere göç edebileceğini belirtenlerin oranı genelden daha yüksektir. Olası bir yerinden edilme halinde nereye gideceği konusunda bir fikri olmama yüzdesi ise apartmanda yaşayamayacağını söyleyenler içinde diğer gruba kıyasla daha yüksektir.

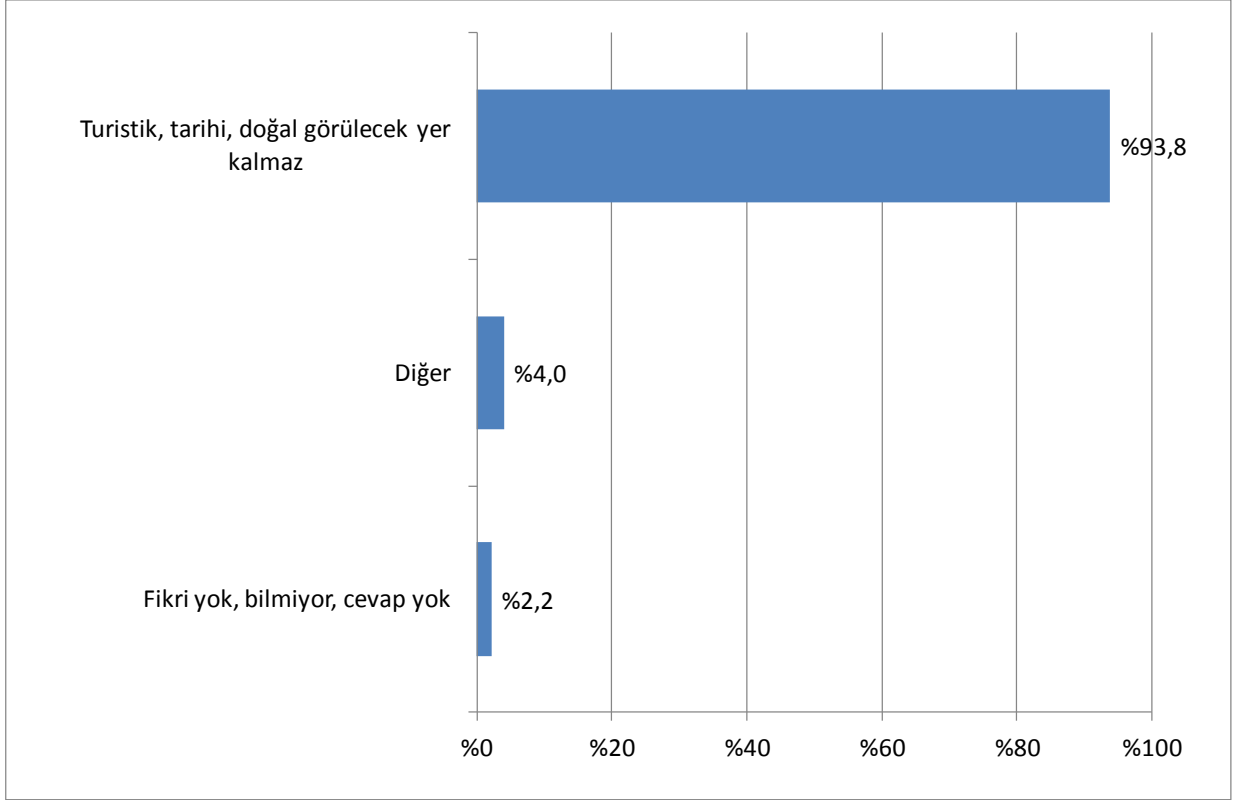
Şekil 45. Ilısu Barajı Yapılırsa Turizmin Geleceği Hakkında Fikirler



Katılımcıların dörtte üçünden fazlası Ilısu Barajı'nın yapılması ile Hasankeyf sular altında kalırsa bölgeye turistin gelmeyeceğini düşünmektedir.

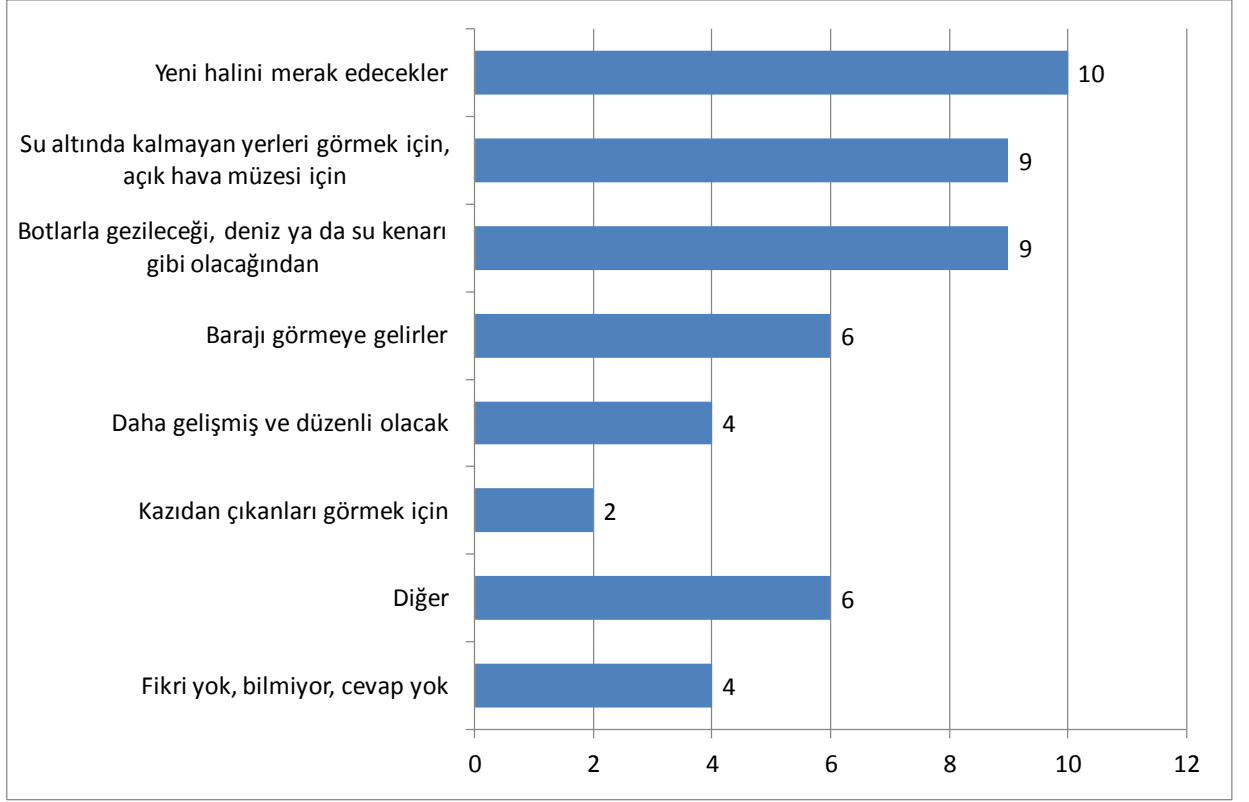
Aşağıdaki grafiklerde "daha az turist gelir" ve "daha çok turist gelir" diyenlerin bu yönde görüş bildirmelerinin nedenleri incelenmiştir.

Şekil 46. "Daha Az Turist Gelecek" Görüşünün Nedenleri



İlisu Barajı'nın yapılması ile Hasankeyf sular altında kalırsa bölgeye turistin gelmeyeceğini düşünen 272 katılımcının neredeyse tamamı sebep olarak tarihi ya da doğal yerlerin sular altında kalması ile görülecek bir yer kalmayacak olmasını göstermektedirler (%93,8).

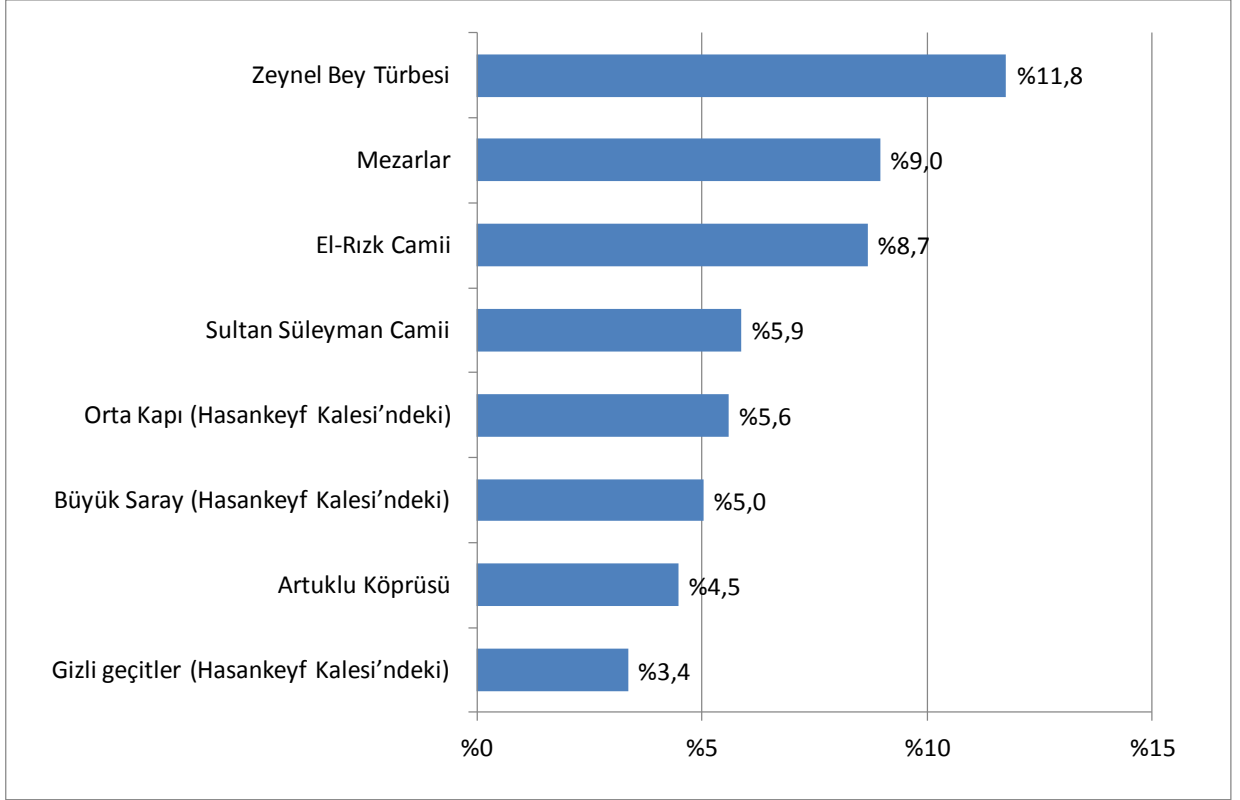
Şekil 47. "Daha Çok Turist Gelecek" Görüşünün Nedenleri*



*Düşük baz nedeniyle kişi sayıları gösterilmiştir.

Baraj sonrası bölgeye daha çok turist geleceğini düşünen 46 katılımcının 10'u yeni alanın merak konusu olacağını ve daha çok turist geleceğini belirtmektedir. 9 kişi ise su altında kalmayacak tarihi alanları görmek için turistlerin gelmeye devam edeceğini düşünmektedir.

Şekil 48. Hasankeyf'teki Tarihi Eserlerin Taşınabileceğini Düşünme



Resmi devlet kurumlarının Hasankeyf'teki tarihi eserlerin taşınacağı yönündeki söylemlerine katılıp katılmadıkları, taşıma işinin olabilirliği konusunda ne düşündükleri sorulan katılımcıların çok sınırlı bir kısmı söz konusu söylemlere katıldığını ifade etmektedir.

En yüksek oran olan %12 ile Zeynel Bey Türbesi'nin taşınabileceği düşünülmektedir. Sahada yapılan gözlemlere göre, Türbenin bu konuda en çok adı geçen eser olması nedeniyle katılımcılar taşıma ihtimalinin daha yüksek olduğunu düşünmektedir. Diğer tüm oranlar ise %9 ve altındadır. Hasankeyf'te bulunan ve kentin en önemli tarihi eserleri olan bu yapıların taşınacağı ve barajdan etkilenmeyeceği bilgisinin katılımcılar tarafından benimsenmediği anlaşılmaktadır.

6. SONUÇ

Hasankeyf'te yapılan ve 357 katılımcı ile gerçekleştirilen anket çalışmasında, halkın kentteki doğal ve tarihi alanları sosyal hayatlarının içine dâhil ederek hem geçmişleri hem de günlük hayatları bakımından mekânla önemli bağlar kurdukları gözlenmiştir. Bu sebeple Ilisu Barajı sebebiyle ilgili kurumlarca yürütülen yeniden yerleştirme projesi halk tarafından olumlu karşılanmamakta, halkın %67,8'i evlerinin olumsuz şartlarına ve tadilat yapmaktaki güçlüklerle rağmen yaşam alanlarını terk etmek istememektedir.

Hasankeyf'te hane halkı yoğunluğu yüksek olmasına (ortalama 6 kişi) karşın iş imkânlarındaki kısıtlılık sebebiyle halkın büyük kesiminin (%52,1) gelir düzeyleri oldukça düşüktür (asgari ücretin altında). Hasankeyf'ten taşınmak isteyen katılımcıların tamamına yakınının iş imkânları ile ev koşullarının olumsuzluğu sebebiyle bunu bir zorunluluk olarak görmeleri bu durumun bir sonucu olarak yorumlanabilir.

Ilisu Barajı sebebiyle tarihi alanlarda yapılan veya yapılacağı iddia edilen taşıma çalışmalarının, özellikle de tarihi eserlerin taşınması ile ilgili projelerin gerçekçi olmadığı düşünülmektedir.

Ilisu Barajının ve baraj sebebiyle gerçekleştirilmesi planlanan yeniden yerleştirme projesinin Hasankeyf halkı üzerindeki etkilerini, halkın proje hakkındaki fikirlerini ve kent ile olan bağlarını belirlemek amacıyla gerçekleştirilen anket çalışması; yetkili kurumların çalışmalarını katılımcı bir anlayış gütmeyen, projeden doğrudan etkilenecek bireylerin istek ve ihtiyaçlarını belirlemeden, tepeden inmece bir yaklaşımla gerçekleştirdiğini göstermektedir. Proje tamamlandıktan sonra ihtiyaçların belirlenmesine yönelik yapılacak çalışmalar katılımcı özelliğini taşımayacaktır.

Bu anket çalışması sonuçları; Ilisu Baraj projesi ile bölge halkının yaşam alanına açıkça görülen bağlılığının koparılacağını ve yaşama alanı üzerinde söz hakkına sahip olmamanın gelecekle ilgili belirsizliği artırdığını göstermektedir.