



Bu proje Avrupa Birliđi tarafından finanse edilmektedir.



Bu proje Dođa Derneđi tarafından yrtlmektedir.

GEDİZ DELTASI'NDA

Yaşayan Dođa ve Turizm



Bu Program Devlet Planlama Teşkilatı Müsteşarlığı koordinasyonunda Birleşmiş Milletler Kalkınma Programı tarafından yürütlmektedir.

GEDİZ DELTASI

SÜRDÜRÜLEBİLİR TURİZM PLANI VE PAZARLAMA STRATEJİSİ

© Doğa Derneği 2008, İZMİR

Yayın Hazırlama

Ferit KARAKAYA, Nuri ÖZBAĞDATLI, Yıldırım LİSE, Esra KARTAL

Coğrafi Bilgi Sistemleri ve Haritalar

Murat ATAOL, B.Çağlar BEBECİ

Grafik Tasarım

www.caglarbebeci.com

Kapak Fotoğrafı

Yeşil Atlas Arşivi

Baskı

Emre Ofset

Gediz Deltası'nın Koruma Durumunun İyileştirilmesi İçin
Bölge Yerleşkelerinde Sürdürülebilir Turizmin Oluşturulması Projesi,
Sürdürülebilir Kalkınmanın Sektörel Politikalara Entegrasyonu Projesi kapsamında
Avrupa Birliği tarafından desteklenmektedir.

Bu yayının içeriğinden Doğa Derneği sorumlu olup, Avrupa Birliği'nin görüşlerini yansıtmamaktadır.

İÇİNDEKİLER

Giriş	02
--------------------	----

Tarihçe

Planın Amacı

Planın Metodolojisi

Teşekkür	03
-----------------------	----

Vizyon	03
---------------------	----

Yönetici Özeti	04
----------------------	----

Alan Tanımı	06
-------------------	----

Sürdürülebilir Turizm	08
-----------------------------	----

Gediz Deltası Sürdürülebilir Turizm Stratejisi	13
--	----

Gediz Deltası Sürdürülebilir Turizm Modeli	18
--	----

Gediz Deltası Turizm Ürünü	24
----------------------------------	----

Gediz Deltası Turizm Ürünü Pazarlama Planı	39
--	----

GİRİŞ

Gediz Deltası Sürdürülebilir Turizm Planı ve Pazarlama Stratejisi, Doğa Derneği, EgeDoğa Derneği, Seyrek, Sasalı Belediyeleri ve danışman kurumların ortak çalışmasıyla oluşturulmuştur. Plan, Gediz Deltası'nın Koruma Durumunun İyileştirilmesi İçin Bölge Yerleşkelerinde Sürdürülebilir Turizmin Oluşturulması Projesi'yle hazırlanmıştır.

Devlet Planlama Teşkilatı önderliğinde Avrupa Birliği finansmanı ve Birleşmiş Milletler Kalkınma Programı'nın işbirliği ile yürütülen proje, Seyrek, Sasalı Belediyeleri ve Ege Doğal Yaşamı Koruma Derneği ortaklığı ile Doğa Derneği tarafından yürütülmektedir.

Bu plan, Çevre ve Orman Bakanlığı, Doğa Derneği ve EgeDoğa Derneği tarafından hazırlanan Gediz Deltası Yönetim Planı doğrultusunda hazırlanmıştır. Gediz Deltası'nın doğasının korunarak sürdürülebilir kalkınmanın sağlanması ve sürdürülebilir turizmin gelişmesi için tasarlanan turizm ürün ve aktivitelerini içermektedir.

Gediz Deltası, sahip olduğu kuş çeşitliliğiyle yerli ve yabancı ziyaretçileri ağırlamaktadır. 80'li yılların sonundan bu yana Gediz Deltası, kuş çeşitliliği nedeniyle ziyaret edilmektedir. Çevre ve Orman Bakanlığı'nın yaptırdığı ziyaretçi merkezi ve gözlem kuleleri, alanın tanıtımına katkı sağlamıştır.

İzmir Kuş Cenneti Koruma ve Geliştirme Birliği, ülkemizde bir doğal alanın koruma ve yönetim çabalarına ortak olması için kurulan ve yerel yönetimlerin karar vericilerinden oluşan bir kurumdur. Valiliğe bağlı olarak faaliyet göstermektedir. İzmir Kuş Cenneti özelinde tüm Gediz Deltası, birliğin çalışma alanıdır.

Gediz Deltası Yönetim Planı, Çevre ve Orman Bakanlığı, Doğa Derneği ve EgeDoğa Derneği tarafından 2005 ve 2007 yılları arasında hazırlanıp uygulamaya konulmuştur. Doğa Derneği, ilgili kurumlarla birlikte yönetim planının hazırlanmasında görev almıştır.

2007 yılında Gediz Deltası'nın Koruma Durumunun İyileştirilmesi İçin Bölge Yerleşkelerinden Sürdürülebilir Turizmin Oluşturulması Projesi, Seyrek, Sasalı Belediyeleri, EgeDoğa Derneği ortaklığıyla Doğa Derneği tarafından yürütülmüştür.

Gediz Deltası'nda sürdürülebilir turizm ve kalkınma faaliyetlerinin 2008 yılında gelişerek devam etmesi için hazırlanmış Gediz Deltası Turizm Planı ve Pazarlama Stratejisi kullanılacaktır.

Gediz Deltası Yönetim Planı'nda ekoturizmin geliştirilmesi ve alanın doğal değerlerinin koruma kullanma dengesi tahsis edilerek yörenin kalkınması öngörülmüştür. Turizm planının her ürün ve aktivitesi bu hedefin uygulanmasına yöneliktir.

Planda yer alan turizm ürün ve aktiviteleri, yörenin sosyoekonomik durumu önemsenerak hazırlanmıştır. Gediz Deltası'nda uygulanacak sürdürülebilir turizm sayesinde delta ziyaretçilerinin ve yöre insanının doğayla arasındaki ilişkinin güçlenmesi sağlanacaktır.

Gediz Deltası Turizm Planı ve Pazarlama Stratejisi, turizm uzmanı Ferit Karakaya'nın danışmanlığında hazırlanmıştır.

Yapılan çalışma Gediz Deltası'nı tanıyan ve alanda çalışan kurumlarla birebir görüşmeler, çalıştaylar, bilimsel verilerin derlenmesi, alan ziyaretleri, yöre insanının görüşleri ile sonlandırılmıştır.

Gediz Deltası'nın kullanımına yönelik prensipler ve pratik esaslar belirlenmiş, delta için beş yıllık sürdürülebilir turizm planı hazırlanmıştır. Plan, ilgili tarafların görüşleriyle 2012 yılında revize edilecektir.

TEŞEKKÜR

EgeDoğa Derneği'nin amaçlarından birisi; insan gereksinimlerini ekosistem döngüleriyle uyum içinde yeniden tanımlamak, bu doğrultuda sürdürülebilir yaşam şekillerini destekleyen üretim ve tüketim modellerini, teknolojileri, tasarımları, mimarileri ve yaşam biçimlerini desteklemektir.

EgeDoğa D erneği olarak Gediz Deltası'nda yaptığımız tüm çalışmalarda, bu alanda yaşayan insanların, deltanın yaşamımızda ne kadar önemli olduğunu fark etmediklerine ve koruma kanunlarından dolayı alanı kullanamadıkları için şikâyetçi olduklarına şahit olduk.

Doğa Derneği, Seyrek ve Sasalı Belediyeleriyle yaptığımız bu proje, özellikle yerel halkın alana bakış açılarının değişmesi konusunda önemli bir adım olmuştur. Bu projenin aşamalarında sadece alanda yer alan kuruluşlar değil, Gediz Deltası'yla ilgisi olan ve olması gereken birçok kuruluş ile bir araya geldik. Bir sene süren bu projede, Gediz Deltası'nın tüm sakinleriyle yıllarca yaşanılabilir bir yer olması için gerekli altyapı planını hazırladık ve yavaş yavaş uygulamaya başladık. Deltada yaşayan insanlara bu alanın önemini anlatmaya ve tanıtmaya çalıştık. Onların sosyal yaşamlarını kalkındıracak kurslar düzenledik. Bu çalışmalar sonucunda ortaya çıkan sinerjinin meyvelerini, katıldığımız fuarlarda bize gösterilen ilgilerle topladık.

Projemiz, uygulama aşamasına geçilen Gediz Deltası Yönetim Planı için de önemli bir başlangıç niteliğindedir ve sahiplendiğimiz sürece sürdürülebilirliği mümkündür. Gediz Deltası'nda olduğu gibi ülkemizin diğer önemli doğa alanları da yaşayanlarıyla bir bütün olarak ele alınmalı, doğa koruma çalışmalarında turizm ve kırsal kalkınmanın önemi unutulmamalıdır.

Doğada gördüğümüz ya da göremediğimiz, tanıdığımız ya da tanıyamadığımız tüm canlılar ve bu canlıların barındığı yaşam alanları çok önemlidir ve bunların tümü bir bütünü oluşturur. Bu bütünü korumak ise insanoğlunun asli görevidir.

VİZYON

Yörenin evrensel paylaşım ve kullanım haklarına saygı gösteren kapsamlı ve akılcı planlama faaliyetleri sonucunda, başta su olmak üzere doğal varlıkların korunması ve yönetimi, plansız yapılaşmanın önlenmesi, bununla birlikte alana ekonomik girdi sağlayan faaliyetlerin kontrollü gelişiminin öncelikle yöre halkına ve alanın doğal yapısına fayda getirecek şekilde temin edilmesi;

Hedeflere giden yolda ulaşım başta olmak üzere altyapı sorunlarının çözülmesi, istihdam başta olmak üzere sosyal sorunların çözümüne yönelik faaliyetlerin uygulanması;

Bu doğrultuda hazırlanan yönetim planının, oluşturulacak yönetim modelinin ve sürdürülebilir turizm planının, sürdürülebilir kalkınma çabalarında emsal teşkil edecek şekilde alandaki tüm paydaşların katılımıyla etkin uygulanması.

YÖNETİCİ ÖZETİ

Gediz Deltası Sürdürülebilir Turizm Planı ve Pazarlama Stratejisi, Çevre ve Orman Bakanlığı, Doğa Derneği ve EgeDoğa Derneği tarafından hazırlanan Gediz Deltası Yönetim Planı yürütücü kurumu olan İzmir Kuş Cenneti'ni Koruma ve Geliştirme Birliği için Gediz Deltası Yönetim Planı'nda belirlenen genel hedef çerçevesinde,

Gediz Deltası Yönetim Planı Genel Hedefi: Gediz Deltası Sulak Alan Ekosistemi'nin ekolojik işleyişinin, biyolojik çeşitliliğinin ve peyzaj bütünlüğünün korunması ve alanın kaynak değerlerinin sağladığı ekonomik girdilerin yöre insanının refah seviyesini yükseltecek şekilde yöre halkına yönlendirilmesi.

Gediz Deltası Yönetim Planı'nda belirtilen (14.2.) numaralı faaliyet hedefi doğrultusunda, Doğa Derneği tarafından hazırlanmıştır.

Gediz Deltası Yönetim Planı 14.2 numaralı faaliyet hedefi: Deltaya gelecek ziyaretçilerin faaliyetlerine yönelik gerekli bilgilendirme, eğitim, ekoturizm çalışmaları planlanacak ve uygulanacak.

Plan aynı zamanda (3), (5), (11), ve (12) numaralı faaliyet hedeflerini doğrudan, (7) ve (9) numaralı faaliyet hedeflerini ise dolaylı yoldan desteklemektedir.

Bu çalışma, Devlet Planlama Teşkilatı önderliğinde Avrupa Birliği finansmanı ve Birleşmiş Milletler Kalkınma Programı'nın işbirliği ile, Seyrek ve Sasalı Belediyeleri ile Ege Doğal Yaşamı Koruma Derneği ortaklığı ve Doğa Derneği tarafından yürütülen "Gediz Deltası'nın Koruma Durumunun İyileştirilmesi İçin Bölge Yerleşkelerinde Sürdürülebilir Turizmin Oluşturulması Projesi" kapsamında hazırlanmıştır.

Yukarıda bahsedilen hedefler doğrultusunda, alandaki temel ekonomik faaliyetler olan tarım ve hayvancılığa ek olarak, ülke kalkınma planında da yer aldığı biçimde, sürdürülebilir turizmin geliştirilmesine karar verilmiştir.

Tarihsel olarak seyahat endüstrisinin veya yaygın ifade edilişle turizm sektörünün, hassas dengelere haiz doğal ve kültürel yapılar üzerinde ciddi değişikliklere yol açtığı gerçeği (özellikle korunan doğal alanlarda telafisi olmayan kayıplar söz konusu olduğundan) alanda turizmin geliştirilmesinde ciddi riskleri beraberinde getirmektedir.

Alanın sahip olduğu doğal ve kültürel kaynakların sürdürülebilir kalkınma prensipleri doğrultusunda değerlendirilmesi ve sağlıklı bir turizm ekonomisi ancak sürdürülebilir turizm kavramı çerçevesinde hazırlanan bir plan ve bunun yönetimi ile mümkün olacaktır. Hazırlanan çalışma, bahsedilen hedeflere uzanan sürecin önemli bir parçası olarak ortaya çıkmıştır.

Gediz Deltası Sürdürülebilir Turizm Planı 3. bölümde, Sürdürülebilir Kalkınma kavramından ve bunun bir altkümesi olarak sürdürülebilir turizmden bahsedilmektedir. Sürdürülebilir turizmin önündeki engeller ortaya konmuş ve "Sürdürülebilir Turizm İlkeleri" açıklanmıştır. Söz konusu kavramların netleştirilmesinin ardından, yerel ölçekte sürdürülebilir turizmin hayata geçebilmesi için gerekenler anlatılmıştır.

Gediz Deltası Sürdürülebilir Turizm Planı 4. bölümde Gediz Deltası Sürdürülebilir Turizm Stratejisi, hedefleri açıklanarak bu doğrultuda planın oturduğu kavramsal çerçeve anlatılmıştır. Ayrıca Gediz Deltası Sürdürülebilir Turizm Planı'nın temel direklerinden biri olan "turizm ürünü" kavramı detaylı olarak anlatılmıştır.

Gediz Deltası Sürdürülebilir Turizm Planı 5. bölümde, geliştirilen yönetim modeli tanıtılmaktadır. "Sürdürülebilir kalkınma yeni binyılın yönetim biçimidir" ifadesinde somutlaşan bu model, benzer alanlarda tekrarlanabilecek nitelikte etkin bir araç olarak ortaya çıkmıştır. Gediz Deltası özelinde, sürdürülebilir turizmi geliştirmek amacıyla kurgulanan yönetim modeli, her biri ayrı süreç olarak algılanan ve tarif edilen farklı bileşenlerden oluşmaktadır. Gediz Deltası Sürdürülebilir Turizm Yönetişim Modeli'nin kurgulanmasında faydalanan inisiyatifler bu bölümde anlatılmaktadır.

Gediz Deltası Sürdürülebilir Turizm Planı 6. bölümde, önceki bölümlerde ifade edilen ilkeler ve yönetim modeli çerçevesinde geliştirilen Gediz Deltası turizm ürünü tanıtılmaktadır. Gediz Deltası turizm ürünü, birbirine entegre iki ana modülden oluşmaktadır; "İzmir Kuş Cenneti Ziyaretleri" ve "Destek Ürün Sepeti". Bu bölümde ürün sepetinin bileşenleri detaylı olarak tarif edilmektedir.

Gediz Deltası Sürdürülebilir Turizm Planı 7. bölümde, Gediz Deltası turizm ürününün pazarlanması konusuna odaklanılmıştır. Önceki bölümlerde de ifade edildiği gibi, her ne kadar sürdürülebilir turizm geliştirme içerisinde "pazarlama" tasarım aşamasında gündeme gelse de, 5. bölümde de görüldüğü gibi turizm ürününü oluşturan öğelerin pazarlanması yönetim modelinin ayrı bir bileşendir. Gediz Deltası turizm ürününü oluşturan bileşenlerin çoğunlukla örtüşen ancak yer yer farklılaşan hedef kitleleri bulunmaktadır. Dolayısıyla, yönetim bileşeni olarak "pazarlama" süreci, yer yer farklılaşan pazarlama araçlarının kullanıldığı, toplam turizm ürünü genelinde ve turizm ürünleri özelinde olacak şekilde birbirine paralel yürütülen süreçlerin tümünü kapsayacaktır. Yönetişim birimleri arasında sorumluluk ve görev dağılımı pazarlamanın etkinliğini arttıracaktır.

Bu çalışma, sürdürülebilir kalkınmanın gerektirdiği bütünsellik içerisinde, yerel, ulusal ve küresel strateji ve planlar ile örtüşen ve çelişmeyen bir nitelik taşımaktadır.

Gediz Deltası Sürdürülebilir Turizm Planı, 9. Kalkınma Planı doğrultusunda T.C. Kültür ve Turizm Bakanlığı tarafından hazırlanarak Resmi Gazete'de yayımlanan Turizm Ana Planı ile örtüşecek ve çelişmeyecek bir şekilde, söz konusu planın çizdiği çerçeve içerisinde tamamlayıcı nitelikte hazırlanmıştır.

Gediz Deltası Sürdürülebilir Turizm Planı T.C. Çevre ve Orman Bakanlığı tarafından yayımlanan ilgili yönetmelik ve rehberlere uygun bir biçimde hazırlanmıştır.

Gediz Deltası Sürdürülebilir Turizm Planı, Türkiye'nin taraf olduğu Uluslararası RAMSAR ve BERN sözleşmeleri kapsamında ifade edilen, korunan alanlarda rekreasyon ve/veya turizm ile ilgili ilkeler ile uyum içerisinde ve emsal teşkil edecek niteliktedir.

Aynı şekilde, Gediz Deltası Sürdürülebilir Turizm Planı, İzmir Büyükşehir Belediyesi tarafından yayımlanan 2006 - 2017 Stratejik Planı ile örtüşecek ve çelişmeyecek bir şekilde, planda ifade edilen amaç ve hedefler doğrultusunda tamamlayıcı bir rol oynayacak şekilde hazırlanmıştır.

Sonuç olarak Gediz Deltası Sürdürülebilir Turizm Planı;

- Sürdürülebilir kalkınma ilkelerine sadık ve bu anlayışı uygulamaya koyan,
- Özgün bir kavram çerçevesine sahip,
- Bütünsellik içerisinde resmi idari programlarla örtüşen,
- İlgili paydaşların katılımına dayanan ve çoğaltılabilecek bir yönetim modeli sunan,
- Bilimsel ve profesyonel niteliklerde,
- Emsal teşkil edecek bir çalışma olarak ortaya çıkmıştır.

ALAN TANIMI

Dünyada yaşayan tüm insanlar için ortak algılamalardan biri deltalardır; delta, hayat demektir. Deltalar kara ile denizin, tatlı su ile tuzlu su ekosistemlerinin birleştiği bereketli alanlardır. Nehirlerin sürekliliği ile taşınan alüvyonlar, yavaş ancak sürekli bir değişimle sayısız tür için bol besin olan bir yaşam alanı oluşturur.



Gediz Deltası sadece Türkiye için değil Akdeniz için de son derece önemli bir sulak alandır. Binlerce yıllık oluşum süreci içerisinde Gediz Nehri'nin yatağı 7 kere değişmiş ve birçok lagün, gölcük ve bataklık oluşmuştur. Ekolojik yönden bol besin içeren bir sulak alan olma özelliği neredeyse hiç bozulmadan günümüze ulaşabilmiştir. Ancak günümüzün tehditleri eskiye oranla çok daha yıkıcı ve ciddi boyutlardadır.



© Ömer Döndüren

Gediz Deltası, Mavişehir'den başlayarak kuzeyde Foça tepelerinin güney sınırına kadar uzanan 40.000 hektarlık alanın adıdır. Deltanın batısında geniş bir alanı kaplayan tuzlalar 19. yüzyıldan bu yana tuz üretimi için işletilmektedir. Buradaki üretim Türkiye tuz üretiminin yaklaşık üçte birine karşılık gelmektedir. Tuzlalar, yapay bir oluşum olmalarına rağmen bölgedeki besin zenginliğini oldukça arttıran bir işleve sahiptir.

Dalyanlarda, sazlıklarda ve tatlı su kanallarında levrek, çipura, sazan, tekir, kefal türleri ve yılanbalığı gibi balıklar bulunmakta; balık üretimi yılda 15 ile 40 ton arasında değişmektedir. Gediz Deltası, Çevre ve Orman Bakanlığı ve bilim insanlarıyla işbirliğinde yapılan "Türkiye'nin Önemli Doğa Alanları" envanterinde belirtilen 305 önemli doğa alanından birisidir. Çiğli, Foça ve Menemen ilçelerini kapsayan Gediz Deltası Önemli Doğa Alanı, bugüne kadar tespit edilen 278 kuş türü için büyük önem taşır.

Tepeli pelikan, küçük kerkenez, mahmuzlu kızkuşu, karagagalı sumru ve kocagöz gibi nesli tehlike altında olan kuş türleri alanda üremektedir. Gediz Deltası flamingonun ülkemizdeki iki önemli üreme alanlarından biridir. Ayrıca özellikle Doğu Avrupa'da yaşayan sokuşları için sahip olduğu uygun iklim koşulları ve beslenme olanakları nedeniyle önemli bir kışlama ve konaklama alanıdır. Dalyanlar; tepelik alanlar, tuzlu kum düzlükleri, sazlıklar ve tatlı su bataklıklarıyla "kuş cenneti" ismini hak edecek şekilde kuşların binlerce yıl boyunca burayı benimsemelerine yol açan yaşam ortamını oluşturmaktadır. İzmir Kuş Cenneti, Gediz Deltası içerisinde 8000 hektarlık bir alanı kaplamaktadır.

Alanda 11 tanesi endemik alttür olmak üzere 700 bitki türü tespit edilmiştir. Alandaki önemli memeli türleri; saz kedisi, Akdeniz foku ve susamurudur. İçsu balıkları için de önemli olan alanda ülkemize endemik Ladigesocypris irideus içsu balığı korumada öncelikli bir türdür.



Gediz Deltası çeşitli ulusal ve uluslararası koruma statülerine sahiptir. T.C. Kültür ve Turizm Bakanlığı tarafından Leukai antik kentinin bulunduğu Üçtepeliler mevki 2. derece arkeolojik sit alanı, bunun yanı sıra alanın tamamına yakını da 1. derece doğal sit alanı ilan edilmiştir. Alan, 1998 yılında T.C. Çevre ve Orman Bakanlığı tarafından RAMSAR Sözleşmesi kapsamına alınmıştır.



SÜRDÜRÜLEBİLİR TURİZM

Sürdürülebilir turizm, sürdürülebilir kalkınmanın bir alt kümesidir. Çekim odaklarındaki aktiviteler ile seyahat endüstrisi kapsamında yer alan mal ve hizmetlerin tümünün yönetimi ile ilgilidir.

Temel olarak; hızla artan nüfus ve insan hareketliliği, gelir dengesindeki bozulmanın ivme kazanması özellikle yenilenemeyen kaynakların kullanımıyla ilgili kısıtların net bir şekilde hissedilmesi 20. yüzyılın sonlarına damgasını vurmuş ve "sürdürülebilir kalkınma" kavramını doğurmuştur. Bu kavram, klasik ekonominin aksine kaynakların uzun vadede akılcı kullanımını, kalkınmanın aynı anda ekonomik, sosyal ve çevresel düzlemlerde gerçekleşmesini öngörmektedir. Kaynakların varlığı açısından, kalkınma alternatiflerinde şu anki ve gelecek nesiller arasında "fırsat eşitliğini" sağlamayı hedefler.

Günümüzde sürdürülebilir kalkınma, başta Birleşmiş Milletler ve Avrupa Birliği olmak üzere, Dünya Ticaret Örgütü gibi etkin kurumların da katılımıyla tüm ülkeler tarafından benimsenmiştir. Sosyal ve çevre konularında faaliyet gösteren sivil toplum kuruluşlarıyla hükümetler ve kâr amaçlı endüstrilerin "ortak paydası" olmuştur. Resmi idari organlar, sivil toplum kuruluşları ve kâr amaçlı işletmelerin tümü için sürdürülebilir kalkınma yeni binyılın yönetim biçimidir. Seyahat endüstrisi veya yaygın ifade edilen turizm sektörü, günümüzde dünyanın en büyük üç endüstrisinden biridir. Birleşmiş Milletler Dünya Turizm Örgütü'ne göre turizm hızla büyümektedir. Seyahat endüstrisi, doğal ve/veya kültürel zenginliklerin yaşandığı alanlarda sosyal örgütlenmenin gerekleri doğrultusunda oluşmuş çekim odaklarındaki aktiviteler etrafında ulaştırma, konaklama, yiyecek içecek ve yan hizmetler kategorilerinde gerçekleşen mal ve hizmetlerin tümünü kapsar.

"Sürdürülebilir turizm", sürdürülebilir kalkınma kavramının dünya gündeminde ağırlık kazanması ile ortaya çıkmıştır. Yukarıda anlatılanlara paralel olarak turizmde sürdürülebilirlik, özellikle Dünya Ticaret Örgütü, Birleşmiş Milletler Dünya Turizm Örgütü ve G7 tarafından küreselleşmenin önemli bir parçası olarak algılanarak ifade edildiği için nesnellik ve ivme kazanmıştır. Sürdürülebilir turizm kavramının uluslararası platformlarda benimsenmesiyle tüm uluslararası kurumların, ortak ve/veya tekil çabaların ve seyahat sektörünün (hava taşımacılığı hariç) Dünya Ticaret Örgütü himayesinde, liderlik çabaları ile görece derli toplu, anlaşılabilir ve geliştirilebilir bir yapı oluşmuştur.



Sıkça rastlandığı gibi sürdürülebilir turizm, ekoturizme, doğa turizmine veya alternatif turizme indirgenemez. Tüm bunlar "özel ilgi alanı turizmi" kategorisinde yer almaktadır. Sürdürülebilirlik ilkeleri doğrultusunda yönetilmek kaydıyla, turizmde sürdürülebilirliğe ulaşmak için kullanılacak etkin ve önemli araçlardan bazılarıdır.

Sürdürülebilir turizmin önündeki engeller

- Sosyoekonomik, politik ve coğrafi koşullar doğrultusunda mevcut finansal ve insan kaynaklarındaki yetersizlik. Buna ek olarak sürdürülebilir uygulamaların gerektirdiği maliyetler ve küreselleşmeye paralel olarak finansın artan mobilitesi arasındaki gerilim.
- Yetki kargaşası ve beraberinde ortaya çıkan plansızlık ve uygulama eksiklikleri.
- Gelir dengesizliğinin yarattığı gerilim doğrultusunda ortaya çıkan "aciliyet" algılaması.

Arazi kullanımından bir turiste verilen hizmet noktasına uzanan bir yelpaze içerisinde, sürdürülebilirliğin gerektirdiği uzun dönemli bakış açısını ve davranış biçimini baltalamaktadır.

- Ekonomik kaçak olgusu.

Herhangi bir bölge veya ülke içerisinde, belli çekim odakları etrafında yer alan tüm turistik aktivitelerden elde edilen gelirin, söz konusu alanın ekonomisinin dışında kalan kısmı "ekonomik kaçak" olarak değerlendirilir. Kaçak elektrik kullanma, lisanssız işletmecilik veya yaratıcı muhasebecilik ile vergi kaçırma gibi kanunsuz eylemler veya suiistimaller, önceki maddelerde ifade edilen sebeplere paralel olarak sürdürülebilirlik aleyhine, ekonomik kaçak oranının büyümesine sebep olmaktadır.

Sürdürülebilir Turizm İlkeleri

- Turizm geliştirme strateji ve planları, yerel ve ulusal sürdürülebilir kalkınma stratejilerinin parçası olmalıdır.
- Turizm geliştirme strateji ve planlarını ilgilendiren konularda "yetki kargaşası" ortadan kaldırılmalı ve ilgili resmi idari organlar arasında eşgüdüm sağlanmalıdır.
- Turizm geliştirme strateji ve planları, başta yerel aktörler olmak üzere, ilgi sahibi tüm kişi ve kurumların süreçlere katılımına elverecek ve/veya cesaretlendirecek şekilde saydam olmalıdır.
- Çekim odaklarını oluşturan doğal ve kültürel değerler kaynak olarak değerlendirilmeli; kaynak kullanımı akılcı ve sürdürülebilir olmalıdır.
- Kaynak kullanımında "koruma kullanma dengesi" esas alınmalıdır.
- Turizm geliştirme strateji ve planları, söz konusu alandaki ekonomik aktivite sadece turizme dayanmayacak şekilde oluşturulmalıdır.
- Toplam "ekonomik kaçak"ın asgaride kalması, elde edilecek gelirlerin söz konusu alanda "hayat kalitesi" endekslerini iyileştirmesi sağlanmalıdır.
- Turizm ürününün pazara göre satılabilir nitelikte ve alanın ait olduğu bölge ve/veya ülke ürün sepeti ile tamamlayıcı bir özelliğe sahip olması sağlanmalıdır.
- Turizm ürünü çerçevesinde alanda planlanan aktivitelerin, bunlarla ilgili mal ve hizmetlerin sunulması ile ilgili olarak, özellikle yerel halka yönelik eğitim programları olmalıdır.
- Çağdaş "risk yönetimi" uygulamalarının süreçlere entegre edilmesiyle, olası doğal, politik ve sosyal krizlere yönelik önlemler alınması sağlanmalıdır.
- Turizm ürünü satış, pazarlama ve sunum aşamalarında sağlıklı veri toplama, saklama ve bilgi akışı mümkün kılınmalı, aynı zamanda varış noktaları, bilinç ve kapasite artırıcı bir bilgi merkezi rolü oynamalıdır.
- Turizm geliştirme strateji ve planlarının tüm aşamalarında, "izleme ve değerlendirme" mekanizmalarının etkin bir biçimde yerleştirilmesi ve işletilmesi sağlanmalıdır.

Yerel Turizmi Geliştirme Çabalarında Sürdürülebilirlik

Sürdürülebilirliğin sağladığı çerçeve her ne kadar derli toplu gözükse de, pratikte sağladığı net bir yol haritası bulunmamaktadır. Bu amaca yönelik olarak hazırlanmış çalışmalar "genel" kalmakta ve yerel çabalara somut bir katkı sağlayamamaktadır.



Sürdürülebilir turizm hedefi için temelde gerekli olan "bölgesel sürdürülebilir kalkınma stratejileri"nin eksikliği yerel çabalardaki amacın "turizmde sürdürülebilirliğin sağlanması" şeklinde belirlenmesini gerektirmektedir.

Bu konuda uluslararası platformlarda örnek gösterilen çabalar maalesef bölgesel sosyoekonomik, politik ve coğrafi farklılıklar sebebiyle çoğaltılamamaktadır. Ancak bu çabaların hızla artması turizmde sürdürülebilirlik hedefine yönelik önemli bir birikim kazandırmaktadır.

Sürdürülebilir kalkınma ve dolayısıyla "sürdürülebilir turizm" temelde bir yönetim anlayışının pratiğe dökülmesidir. Bu yönetim anlayışı da aşağıdaki başlıklarda kendisini göstermelidir.

Yerel Turizm Vizyonunun Belirlenmesi: Yerel, bölgesel, ulusal ve uluslararası resmi ve sivil aktörlerin katılımına elverecek şekilde saydam bir süreç gerektirmektedir. Literatürde işletme alanındaki vizyonun çizdiği resimle mevcut durum arasındaki farka "yaratıcı gerilim" adı verilir. Oluşturulacak olan vizyon, alanın ait olduğu bölge ve ülkenin sosyoekonomik, hukuki, politik, ve coğrafi şartlarını yansıtmalıdır. Vizyonun, eldeki imkânların gerçekçi bir biçimde artırılmasını sağlayacak yenilikçi yöntem ve araçlar doğrultusunda şekillendirilmesi sağlıklı olacaktır.

Sürdürülebilir Turizm Stratejisi ve Planının Oluşturulması: Pazarlama literatüründe, "kimse başarısız olmayı planlamaz, planlama konusunda başarısız olunur" ifadesi meşhurdur.

"Sürdürülebilir turizm ilkeleri" doğrultusunda, gereken ve mümkün olan bütünsellik içerisinde, ilgi sahibi tüm aktörlerin katılımına elverecek saydamlık sağlanmalıdır. Eşgüdümle yetki kargaşasının asgariye indirildiği ve koruma kullanma dengesinin esas alındığı bir plan, başarılı bir uygulamanın iskeletini oluşturacaktır.

Turizm Ürün veya Ürünlerinin Tanımlanması: Bir varış noktasının turizm ürünü, doğal ve/veya kültürel zenginliklerin veya sosyal örgütlenmelerin sonucu olarak ortaya çıkmış "çekim odakları" merkezinde şekillenir. Yerel turizmde sürdürülebilirliğin sağlanması öncelikle söz konusu çekim odaklarının tespit edilmesini gerektirir. Bu konuda şunlara dikkat edilmelidir:

- Çekim odağı olabilecek zenginlikler.

Kültürel ve tarihi miras, doğal çevre, el sanatları ve ticaret faaliyetleri, pazaryeri, şifalı su, spor etkinlikleri, mola yeri vb. özelliklerin biri veya birden fazlasının bir arada olmasıdır.

- Çekim odakları ile ilgili sezon belirleme/sezonlilite.

Turizm ürününün kârlılığı ve fiyatlaması açısından kritik bir öneme sahiptir. İklim ve hava koşulları, hasat zamanı gibi diğer ekonomik aktiviteler ile ilgili zamanlama önemlidir. İş hayatı ve tatiller gibi sosyal örgütlenmenin getirdiği kısıtlar, çekim odağının sezonunu belirler.

- Çekim odağının ulaşılabilirliği

Turizm ürününün oluşmasındaki önemli bir etkidir. Çok özel durumlar dışında, turizm ürününün başarısı için ulaşım kolaylığı ve çeşitliliği tercih edilen bir bileşendir.

- İnsan hareketleri

Özellikle Türkiye gibi binlerce yıllık insan hareketlerinin olduğu bölgelerde, öncelikle dikkat edilmesi gereken husus, tarihsel ve geleneksel insan hareketleri, rekreasyon aktiviteleri ve turizm hareketlerinin tanımlanmasıdır. Çekim odaklarının şekillendirilmesi ve turizm geliştirme çabalarının bunlar üzerine inşa edilmesi önemlidir.

- Arz ve talep potansiyelleri

Turizm ürünü haline getirilebilecek çekim odaklarının arz ve talep potansiyelleri incelenmelidir. Talebin göz ardı edilmesi en sık yapılan hata olarak ortaya çıkmaktadır. Sürdürülebilir turizm yaklaşımında, turizm ürünü çekim odakları merkezinde şekillenir. Ancak bundan ibaret değildir.

Turizm ürününün merkezinde çekim odaklarına yapılan ziyaret ve çekim odağının niteliğiyle ilgili bir set rekreasyonel veya sosyal aktivite bulunmaktadır. Söz konusu aktivitelerle ilgili kolaylaştırıcı ve zenginleştirici her türlü mal ve hizmetin eklenmesiyle turizm ürünü ortaya çıkar. Ancak turizm ürününün son hali bunlarla da sınırlı değildir.

Ziyaretçi veya kullanıcı açısından, turizm ürünü tüketim karar aşamasında gündeme gelen, ziyaretçi veya kullanıcı evden çıktığında başlayıp eve döndüğünde sona eren bir süreç, bir tecrübedir.

Turizm ürün veya ürünlerinin geliştirilmesi: Sürdürülebilir kalkınmanın bir alt kümesi olarak sürdürülebilir turizm, üretim, pazarlama ve satış faaliyetlerini kapsayan bir yönetim biçimidir. Diğer sektörlerden farklı olarak, yönetilen ürün, bir çekim odağında gerçekleşen aktiviteler merkezinde şekillenmiş, ikamesi veya telafisi olmayan bir "tecrübedir". Turizm ürününün bu niteliği, yönetim biçimi için zorluklar taşısa da, yönetilen süreç ve yönetim yaklaşımı arasındaki uygunluk bağlamında son derece anlamlıdır. Sürdürülebilir turizm yönetimi, ürün geliştirme bağlamında "tasarım ve planlama", bunun hayata geçirildiği "uygulama" ve her sürece geri bildirimde bulunan "izleme ve değerlendirme" safhalarından oluşur.

1. Tasarım ve Planlama:

Turizm ürünlerinin tasarım ve planlanması bu ürünlerin neleri içereceği ve nasıl yönetileceklerini gerçekçi, net ve açık bir şekilde tanımlamalıdır. Vizyon doğrultusunda hazırlanan bu plan öncelikle hukuki yapılarıdaki kısıtlama ve fırsatları inceledikten sonra temel olarak şunları kapsamalıdır.

- Altyapı: Belirlenen ürün veya ürünler için orta/uzun vadede gereken altyapının durumu incelenmeli ve gelişim için gereken yatırım maliyetleri ortaya konmalıdır.
- Kapasite: Belirlenen ürün veya ürünler için orta/uzun vadede gerekli görülen kapasite, finans ve insan kaynakları açılarından değerlendirilmelidir. Eksiklerin giderilmesi için gerekli programlar hazırlanarak uygulamaya konmalıdır.
- Pazarlama ve satış: En kritik safhalardan biridir. Ürünün "satılabilir" olmasını sağlayacak çalışmaları da içeren bu safhada, tasarlanmakta olan turizm ürünü veya ürünleri, tüketici davranışlarını (boş zaman, gelir ve kişisel tercihler) belirleyen şartlarla eşleştirilir. Belirlenen ürün veya ürünlerin hedef kitleleri ve bunlara ulaşılmasını sağlayacak pazarlama ve satış kanalları, katılımcı sürecin getireceği avantajlar ile birlikte belirlenmelidir.

2. Uygulama:

Sürdürülebilir Turizm ilkeleri doğrultusunda hazırlanan planın etkin bir biçimde uygulanması, soyut yönetim gereklerinden biri olan güçlü bir "kararlılık" gerektirir.

Turizm ürünü, birçok bileşenden oluşan karmaşık bir yapıya sahiptir. Buna ilave olarak, ürünün yönetim süreci de birbirinden farklı dinamikler içeren safhaları kapsamaktadır. Bir yandan katılımcı sürecin getirdiği avantajlardan faydalanarak farklı kurumların kaynak ve etkinliklerinin mobilize edilmesi, diğer yandan katılımcı sürecin getirdiği dezavantajların asgaride tutulması gerekmektedir.

Yapılması gereken aktiviteler sürdürülebilir turizm planı içerisinde net bir şekilde ifade edilecektir ve yönetim modeli çerçevesi de her aktiviteden sorumlu olacak bir modül öngörecektir. Bir başka deyişle katılımcılar arasından seçilerek oluşturulacak komiteler, bir veya birden fazla aktivitenin yönetim modülünü oluşturacak ve özgün hedefleri doğrultusunda yapacakları çalışmaları, yönetim modelinde belirlenen bir üst kurula sunacaklardır.

3. İzleme ve Değerlendirme:

Planlama sonucunda ortaya çıkan hareketliliğin bütünü izlemeye ve aksaklıkların en çabuk bir şekilde gözlemlenerek giderilmesine yönelik mekanizmaların kurulması gerekmektedir.

İzleme ve değerlendirme işlevinin tek bir birim tarafından yapılması sağlıklı değildir. Sürdürülebilir turizm planının getirdiği yönetim modelinde, ilgili yönetim modülü; uygulayıcı, hizmet sağlayıcı ve ziyaretçilerin her birinin geri bildirimde bulunmasını sağlar. Geri bildirimlerin değerlendirilmesi sonucunda gereken hukuki veya yönetsel işlemleri yapar.

İzleme ve değerlendirme dünyadaki tüm benzer çabaların en zayıf noktası ve ortak sorunudur. Bu aşamayla ilgili mekanizma ve eğitim, sürdürülebilirlik açısından belki de en kritik konudur.

GEDİZ DELTASI SÜRDÜRÜLEBİLİR TURİZM STRATEJİSİ

Hedef

Gediz Deltası'nda kalkınma çabalarına sürdürülebilir bir nitelik kazandırmak amacıyla;

- Gediz Deltası Yönetim Planı çerçevesinde,
- Alandaki temel ekonomik faaliyetlere entegre olacak şekilde,
- Alanın doğal ve kültürel değerlerinin "kabul edilebilir değişim sınırları" içerisinde işlevsel hale getirildiği,
- Yöre halkının ekonomik refahının artmasını sağlayacak,
- İlgi sahibi tüm paydaşların katılımıyla şekillendirilmiş,
- Kademeli olarak alanda, İzmir'de ve Türkiye'de turizmin sürdürülebilirliğine katkı sağlayacak akılcı ve uygulanabilir bir plan geliştirmektedir.

Bu doğrultuda Gediz Deltası Sürdürülebilir Turizm Stratejisi sırasıyla;

- Kavramsal çerçevenin belirlenmesini,
- Sürdürülebilir turizm planının nesnesi durumundaki turizm ürününün tanımlanmasını,
- Sürdürülebilir turizm planının öznesini kurgulayan yönetim modelinin açıklanmasını,
- Stratejik konumlama ile sürdürülebilir kalkınmanın gerektirdiği bütünsellik şartının yerine getirilmesini sağlamaktadır.

Kavramsal Çerçeve

Gediz Deltası Sürdürülebilir Turizm Stratejisi, bu çalışmanın üçüncü bölümünde bahsedilen kavramlar üzerine kurulmuştur. Buna göre sürdürülebilir turizmden ancak sürdürülebilir kalkınmanın bir alt kümesi olarak bahsedilebilir.

Gediz Deltası Sürdürülebilir Turizm Stratejisi özgün bir yaklaşımlar dizini içermektedir. Üçüncü bölümde bahsedildiği üzere, sürdürülebilir turizm kısaca kaynakların akılcı kullanımını şart koşan bir yönetim biçimidir.

Planlanan ziyaret ve aktivitelerin gerçekleşeceği alanda, literatürde de sık sık bahsedilen "koruma ve kullanma dengesi" kilit bir olgu olarak ortaya çıkmaktadır. Bu noktada, geliştirilen strateji içerisinde kavramlar sürdürülebilir kalkınma yönetim biçimini ilgilendirdiği şekilde irdelenmiş ve klasik biçimlerden farklı değerlendirilmiştir.

Hukuki yönden ve uluslararası platformlarda kabul gördüğü biçimlerde "turist" tanımları her zaman, ziyaret edilen yerin, kişinin ikamet ettiği yerden 50 ila 100 km. uzakta olması ve ziyaretin 24 saatten az olmaması şartlarını taşır. "Turist" aynı zamanda toplumsal kullanım ve literatür içerisinde de "yabancılaştırıcı" bir etki taşımaktadır; "gürültücü turistler", "kırleten turistler", "turist fiyatı" gibi terimler söz konusu yabancılaştırma etkisinin göstergesi sayılabilirler.

Sürdürülebilirlik açısından, alanı ziyaret eden ve alanda farklı rekreasyon aktivitelerinin kullanıcısı veya faydalanıcısı olan insanların nereden geldiğinin ve ne kadar zaman harcadığının "pazarlama" dışında bir önemi yoktur. Benzer bir biçimde, alanın haiz olduğu doğal ve sosyal zenginlikleri yaşamak amacıyla alanda bulunan insanların, terminolojinin yabancılaştırıcı etkisiyle "öteki" olarak değerlendirilmesinin de pratikte hiçbir faydası olmadığı gibi tecrübelerin yaşandığı sosyal süreçler içerisinde olumsuz bir etkisi olmaktadır. Sürdürülebilirlikte, ifade edilen "koruma kullanma dengesi" terimine göre, "koruma" işlevine katkıda bulunan bir "kullanma" biçiminden bahsedilmektedir ve "koruma" işlevini sürdürülebilir kılan "kullanıcı", dışsal bir "öteki" değil, "dengenin" parçası olan bir "ortak" olmalıdır. Bu değerlendirmeler ışığında Gediz Deltası Sürdürülebilir Turizm Stratejisi "turist" yerine "ziyaretçi" terimini benimsemektedir.

Kalkınmayı sağlayan her türlü aktivite doğal ve sosyal yapılarda ister istemez bir değişime yol açar. Dolayısıyla arzulanın tüm dengeler aslında statik değil dinamiktir. Bu noktada esas olan "tahammül sınırları" ve bunların esneme yetenekleridir. Bu doğrultuda, Gediz Deltası Sürdürülebilir Turizm Stratejisi, hedeflerinde belirtildiği gibi "kabul edilebilir değişim sınırları" söylemini benimsemekte ve bunu mümkün kılan "bilgiye dayalı onay veya mutabakat" şartının yerine getirilmesini sağlamaktadır.

Turizm Ürünü

Gediz Deltası Sürdürülebilir Turizm Stratejisinin ve planının temel kavramlarından biridir. Turizm ekonomisi, üretilen ve tüketilen bir mal ve hizmetler seti üzerine kurulmuştur. Seyahat endüstrisi, ulaştırma, konaklama, yiyecek içecek ve yan hizmetler başlıkları altında sunulan mal ve hizmetlerin bütünüdür. Tüm bunların merkezinde doğal ve/veya kültürel zenginliklerin oluşturduğu bir "çekim odağı" bulunmaktadır. Diğer sektörlerin aksine, söz konusu çekim odaklarında gerçekleştirilen rekreasyon aktiviteleri turizm ürününün temelini oluşturmaktadır. Bir başka deyişle turizm ürünü belli bir zaman dilimi içerisinde tüketilen, ikamesi veya telafisi olmayan bir "tecrübedir".

Her ürün gibi, "turizm ürünü" de bir üretim safhasından geçer. Üretim sürecinin ilk aşaması da "tasarımdır". Sürdürülebilirlik açısından turizm ürününün "satın alınabilir" olması şartı, tasarım aşamasında "pazarın" temel belirleyici olmasını gerektirir.

Büyük bir oranda kişinin algılamasıyla ilgili olan "kalite" kavramı da, ikamesi veya telafisi olmayan turizm ürününün tasarlanması ve yönetiminde pazar tercihlerinin belirleyiciliğini göstermektedir. Bu doğrultuda, sürdürülebilir turizm ürünü mümkün olduğu kadar esnek olmalı ve çeşitlilik içermelidir. Bu esneklik ve çeşitlilik, çekim odaklarını oluşturan değerlerin farklı algılama biçimlerine göre sunulmalı. Bu değerlere zarar vermemek kaydıyla, farklılaştırılmış ve çeşitlendirilmiş rekreasyon aktiviteleri, bunların yanında sunulan kolaylaştırıcı, zenginleştirici yan hizmetler ile sağlanabilir.

Herhangi bir varış noktasının sahip olabileceği çekim odakları ve buralarda gerçekleştirilen aktiviteler, sürdürülebilir kalkınma yönetim yaklaşımı çerçevesinde sağlıklı ve akılcı bir planlama ile "turizm ürünü"ne dönüştürülmelidir. Aksi halde çekim odaklarını oluşturan değerler zarar görür ve sürekliliklerini yitirme tehlikesi ile karşı karşıya kalırlar

Gediz Deltası turizm ürünü yukarıdaki yaklaşımlar ve üçüncü bölümde bahsedilen prensipler doğrultusunda tasarlanmıştır.

Gediz Deltası Sürdürülebilir Turizm Planı, söz konusu üretim sürecini, pazarlama stratejisi ile harmanlayarak gerçekleştirmiş ve tasarlanan turizm ürününü, T.C. Kültür ve Turizm Bakanlığı tarafından yayınlanan "Turizm Ana Planı" çerçevesinde, İzmir Büyükşehir Belediyesi tarafından yayınlanan Stratejik Plan ile paralel olarak, İzmir ilinin turizm ürün sepetini dengeli bir biçimde zenginleştirecek işlevde konumlandırmıştır.

Yönetişim Modeli

Sürdürülebilir kalkınma yeni binyılın yönetim biçimidir. Kalkınma çabalarına yönelik karar ve uygulamalarda belli prensiplerin uygulanması, özgün ve katılımcı bir yönetim süreci gerektirir.

Turizmde sürdürülebilirliğin sağlanmasına yönelik çabalar, temel olarak seyahat endüstrisi genelinde veya yerel turizmin geliştirilmesi alanlarında izlenmektedir.

Yerel turizmi geliştirme ve sürdürülebilirliğin sağlanmasına yönelik çabalar, her zaman aynı hedefe yönelik olmak kaydıyla, farklı uygulayıcıların farklı işlevleri eşgüdüm içerisinde yürüttüğü yerel bir kurumsallaşma gerektirir. Söz konusu kurumsallaşma, turizm ürününün sürdürülebilir turizm ilkeleri doğrultusunda oluşturulması ve yönetimi süreçlerini kapsayan bir yönetim modeli ile hayata geçer.

Yerel turizmi geliştirme çabaları içerisinde farklı ölçeklerde, benzer kriterlere göre başarılı ve başarısız örneklere rastlamak mümkündür. Başarılı olarak değerlendirilen örnek çabalar, temel ilkeler veya genel bir yol haritası olmanın dışında, bölgesel sosyoekonomik, politik ve coğrafi farklılıklar sebebiyle net bir şablon oluşturamamakta, dolayısıyla çoğaltılamamaktadır. Bu kısıt, birçok örnekte gözlenebileceği gibi "sıfırdan başlayarak" olmamalıdır. Edinilen toplam tecrübelerin sağladığı birikimden faydalanarak, benzerliklerin azami olduğu, başarılı bir modelin modifikasyonu ve uyarlaması ile aşılabilir.

Bu çerçevede, Gediz Deltası Sürdürülebilir Turizm Planı'nda, özellikle temel ilkeler ve bileşenler açısından faydalanılacak modeller belirlenmiştir. Ve alanın özgün şartları ve katılımcıların tercihleri doğrultusunda uyarlanmıştır. (Kurgulanan model, 5. bölümde detaylı olarak tarif edilmektedir.)

Stratejik Konumlama

Sürdürülebilir turizm, sürdürülebilir kalkınmanın bir alt kümesi olarak bütünsel bir yaklaşım gerektirir. Bu doğrultuda, Gediz Deltası Sürdürülebilir Turizm Planı'nın "büyük resim" olarak ifade edilebilecek çerçevede doğru konumlandırılması şartı yerine getirilmiştir.

Sürdürülebilir kalkınmanın dikte ettiği "kaynakların akılcı" kullanımı, günümüz şartlarında yetki sahibi farklı merciler ve ilgi sahipleri arasında sağlanması gereken bir eşgüdüm gerektirmektedir. Bu ilke ile paralel olarak, Gediz Deltası için geliştirilen planın, alanın yer aldığı şehir ve ülkenin resmi idari organları tarafından geliştirilen kalkınma planları ve stratejiler ile çalışmaması gerekmektedir. Tüm çalışmaların örtüşmesi ve tamamlayıcı nitelikte olması gerekmektedir.

Ülkemizde turizm politikalarının belirlenmesi, sektörün içerisinde kabul edilen hizmetler ve bunlarla ilgili planlama, teşvik ve desteklerin düzenlenmesi konularındaki en yetkili resmi idari kurum, Türkiye Cumhuriyeti Kültür ve Turizm Bakanlığı'dır. T.C. Kültür ve Turizm Bakanlığı tarafından yayınlanan "Türkiye Turizm Stratejisi (2023) ve Türkiye Turizm Stratejisi Eylem Planı (2007-2013)", 28 Şubat 2007 tarih ve 2007/4 sayılı Yüksek Planlama Kurulu kararıyla onaylanmış ve 02 Mart 2007 tarih ve 26450 sayılı Resmi Gazete'de yayımlanarak yürürlüğe girmiştir. 9. Kalkınma Planı çerçevesinde tamamlanması öngörülen, Türk Turizminin Ana Planı olarak yayınlanan bu belge; ülkemizin doğal, kültürel, tarihi ve coğrafi değerlerini koruma kullanma dengesi içinde kullanmayı öngörmektedir. Bu doğrultuda turizm alternatiflerini geliştirerek ülkemizin turizmden alacağı payı arttırmayı hedeflemektedir.

Strateji içerisinde kaynaklar noktasal olarak ele alınmamakta, gelişim aksları boyunca turizm bölgeleri ve turizm kentleri oluşturacak şekilde düşünülmektedir. Sürdürülebilir turizm vizyonunun gerektirdiği biçimde turizm ürününün çeşitlendirilmesi bu çerçevede gerçekleştirilecektir.

Gediz Deltası Sürdürülebilir Turizm Planı, Türk Turizminin Ana Planı'nda ifade edilen (2.2) numaralı "Vizyona yönelik ilkeler" ile tamamen örtüşmektedir.

Gediz Deltası Sürdürülebilir Turizm Planı, Ana Plan'da ifade edilen stratejiler bağlamında değerlendirildiğinde, alanın coğrafi konumu itibarı ile bakanlıkça belirlenen 8 Turizm Gelişim Bölgesi, 7 tematik Turizm Gelişim Koridoru veya 10 yeni turizm kenti içerisinde yer almamaktadır.

Gediz Deltası Sürdürülebilir Turizm Planı, Türk Turizmi Ana Planı ile öncelikle üç noktada örtüşmektedir; (3.10) numaralı "Kentsel Ölçekte Markalaşma Stratejisi", (3.11) numaralı "Turizm Çeşitlendirilmesi Stratejisi", ve (3.4) numaralı "İç Turizm Stratejisi".

Kentsel Ölçekte Markalaşma Stratejisi hedefleri çerçevesinde İstanbul, Ankara, İzmir ve Antalya'da "Şehir Turizmi Projesi" başlatılması önerilmektedir.

Turizm Çeşitlendirilmesi Stratejisi, alternatif turizm çeşitlerinin geliştirilmesini öngörmektedir. Doğa amaçlı turizmin altyapı ve çevre düzenlemelerinin yapılacağı ve çağdaş teknolojiyle destekleneceği ifade edilmektedir.

İç Turizm Stratejisi, toplumun farklı kesimlerine uygun kalite ve fiyatta turizm ürünü alternatiflerinin sunulmasını öngörmektedir. Bu doğrultuda tüm bölgelerde alternatif turizmin geliştirilmesini önemsemektedir. Alternatif ürünlerin tanıtım ve pazarlamasının yapılması için kamu, özel sektör ve STK'ler arasında eşgüdümün sağlanması gerekli bulunmaktadır.

Böylece hem iç turizm gelirlerinin arttırılması, hem de kaynak ve değerlerimizin korunması hedeflenmektedir.

Yukarıda ifade edilen noktaların yanı sıra, Gediz Deltası Sürdürülebilir Turizm Planı, Türk Turizmi Ana Planı ile (3.6) numaralı "Ulaşım ve Altyapının Güçlendirilmesi", (3.7) numaralı "Tanıtım ve Pazarlama", (3.8) numaralı "Eğitim", ve (3.9) numaralı "Hizmet Kalitesi" strateji ve hedeflerinde de örtüşmekte ve tamamlayıcı bir rol oynamaktadır.

Ülkemizde korunan doğal alanlar, T.C. Çevre ve Orman Bakanlığı'nın yetki alanındadır. İzmir Kuş Cenneti, 30 Ocak 2001 tarih ve 24656 sayılı Resmi Gazete'de yayımlanarak yürürlüğe giren "Sulak Alanların Korunması Yönetmeliği" kapsamındadır. T.C. Çevre ve Orman Bakanlığı tarafından "İzmir İli Durum Raporu" yayınlanmıştır. Bunun yanında, T.C. Çevre ve Orman Bakanlığı Doğa Koruma ve Milli Parklar Genel Müdürlüğü Doğa Koruma Dairesi Başkanlığı Sulak Alanlar Şube Müdürlüğü tarafından "Sulak Alanlarda Yönetim Planlaması Rehberi" yayımlanmıştır.

Gediz Deltası Sürdürülebilir Turizm Planı, "İzmir İli Durum Raporu'nda" yer alan (G.6.) numaralı "Turizm ve Çevre İlişkisi", (T.3.) numaralı "Ekonomik ve Sosyal Faaliyetlerin, Çevrenin Taşıma Kapasitesini Aşmayacak Biçimde Planlanması", (T.5.) numaralı "Çevreye Duyarlı Arazi Kullanım Planlaması" içerisinde belirtilen ilkeler, hassasiyetler ve yönlendirmeler doğrultusunda hazırlanmıştır. Gediz Deltası Sürdürülebilir Turizm Planı, "Sulak Alanlarda Yönetim Planlaması Rehberi"nde yer alan 166 numaralı "Ziyaretçiler, Turizm ve Rekreasyon için Planlama" içerisinde ifade edilen ilkeler ile de örtüşmekte ve çelişmemektedir.

T.C. Çevre ve Orman Bakanlığı, Türkiye'nin taraf olduğu uluslararası BERN ve RAMSAR sözleşmeleri konularında da yetkili idari kurumdur. Gediz Deltası İzmir Kuş Cenneti, 1998 yılında, Türkiye'nin 17 Mayıs 1994'te resmen taraf olduğu RAMSAR Sözleşmesi kapsamına alınmıştır. T.C. Çevre ve Orman Bakanlığı tarafından "Ramsar Alanları ve Diğer Sulak Alanlar için Yönetim Planlaması Yeni Rehberi" yayımlanmıştır.

Bern Sözleşmesi kapsamında başlatılan ve Avrupa Birliği korunan alanlar ağını oluşturmaya yönelik "Natura 2000" projesine entegrasyonu hedefleyen ve "Zümrüt Ağı" olarak adlandırılan çalışmalar da T.C. Çevre ve Orman Bakanlığı önderliğinde yürütülmektedir.

Gediz Deltası Sürdürülebilir Turizm Planı, "Ramsar Alanları ve Diğer Sulak Alanlar için Yönetim Planlaması Yeni Rehberi" içerisinde yer alan (1.2.) ve (1.4.) numaralı maddelerde ifade edilen ilke ve yönlendirmeler ile uyum içerisinde. Sözleşmenin (3.) maddesi olan "akılcı kullanım" ilkesinin uygulanmasını sağlamaktadır. "Natura 2000" projesinin Türkiye'deki çalışma alanlarından birinde gerçekleşen bir emsal olarak Gediz Deltası Sürdürülebilir Turizm Planı, Natura 2000 projesinin Türkiye'deki yansıması olan "Zümrüt Ağı" proje ana hedeflerinin tümüyle örtüşmekte ve etkinleştirici bir rol oynamaktadır.

Ülke genelinde T.C. Kültür ve Turizm Bakanlığı ve T.C. Çevre ve Orman Bakanlığı'nın ardından, bölge özelinde bu çalışmayı ilgilendiren resmi idari kurum İzmir Büyükşehir Belediyesi'dir. İzmir Büyükşehir Belediyesi tarafından yayınlanan "İzmir Büyükşehir Belediyesi 2006 - 2017 Stratejik Planı" açıklanan vizyon ve misyon çerçevesinde bir "Durum Analizi" yapmanın yanı sıra, belirlenen stratejik alanlarda amaç, hedef, proje ve faaliyetleri kapsamlı bir şekilde açıklamaktadır.

Türkiye'nin en önemli illerinden biri olarak İzmir için turizmin ve Gediz Deltası'nın önemi "İzmir Büyükşehir Belediyesi 2006 - 2017 Stratejik Planı" içerisinde "İzmir İlinin Sosyoekonomik ve Coğrafi Durumu" adlı bölümde (4.1.1.) ve (4.9.) numaralı maddelerde açıkça görülmektedir. Gediz Deltası Sürdürülebilir Turizm Planı, "İzmir Büyükşehir Belediyesi 2006 - 2017 Stratejik Planı'nda" açıklanan 13 stratejik alandan 7 tanesi ile örtüşmekte olup bu alanlar için belirtilen amaç ve hedeflerle uyum içindedir.

Gediz Deltası Sürdürülebilir Turizm Planı'nın, "İzmir Büyükşehir Belediyesi 2006 - 2017 Stratejik Planı" ile doğrudan örtüştüğü ve burada belirtilen amaçlara katkı sağladığı noktalar; (7.2) numaralı "Çevre Koruma ve Çevre Sağlığı" alanında belirtilen (1) numaralı stratejik amaç, (7.3) numaralı "İmar / Kentsel Koruma ve Tasarım" alanında belirtilen (1) ve (2) numaraları stratejik amaçlar, (7.7) numaralı "Kültür, Eğitim, Spor, Sosyal Hizmetler ve Halkla İlişkiler" alanında belirtilen (1) numaralı stratejik amaç, (7.8) numaralı "Turizm, Fuarçılık ve Dış İlişkiler" alanında belirtilen stratejik amaç ve bunun kapsamında belirtilen (1) ve (2) numaralı hedefler, (7.11) numaralı "Yeşil Alanlar, Rekreasyon Alanları, Parklar" alanında belirtilen stratejik amaç ve bunun kapsamında belirtilen (1) ve (2) numaralı hedefler olarak ortaya çıkmaktadır.

Bunlara ek olarak Gediz Deltası Sürdürülebilir Turizm Planı, "İzmir Büyükşehir Belediyesi 2006 - 2017 Stratejik Planı" içerisinde belirlenmiş olan (7.1) numaralı "Yönetim" ve (7.11) numaralı "Bilgi ve İletişim Teknolojileri" stratejik alanları ile uyum içerisinde ve bunlar kapsamında ifade edilen stratejik amaçlara işlevsel olarak katkı sağlayacak niteliktedir.

GEDİZ DELTASI SÜRDÜRÜLEBİLİR TURİZM (YÖNETİŞİM) MODELİ

Temel olarak "yönetişim", küreselleşme ve uluslararası entegrasyon ile gelişen ve değişen yönetim anlayışdır. Özellikle 2004 yılında Birleşmiş Milletler Kamu Yönetimi Uzman Komitesi toplantısında somutlaşan bu anlayış, katılımcı ve paylaşımcı bir süreç gerektirmektedir.

Klasik olarak turizm gelişim modelleri ve yönetim şemaları birbirinden ayrı tarif edilir. "Sürdürülebilir turizmin" bir yönetim biçimi olması ve bunun gerektirdiği bütünsellik, turizm gelişim sürecinin kurgulanması ve uygulanmasını bir arada tarif eden bir yönetişim modeli gerektirmektedir. (Bknz 4. Bölüm)

Yerel turizmi geliştirme ve sürdürülebilirliğin sağlanmasına yönelik çabalar, ortak bir ana hedefe yönelik olmak kaydıyla, eşgüdüm içerisinde ve bağımsız yürütülen bir işlevler bütünü olarak ortaya çıkar.

Ortak hedefin belirleyiciliğinin korunması ve farklı uygulayıcıların, uygulamaların arasındaki eşgüdüm kurulması yerel bir kurumsallaşma ile sağlanabilir. Söz konusu kurumsallaşma, turizm ürününün sürdürülebilir turizm ilkeleri doğrultusunda oluşturulması ve yönetimi süreçlerini kapsayan bir yönetişim modeli ile hayata geçer.

Küçük ada devletleri gibi bağımsız varış noktaları da dahil olmak üzere, yerel turizmde sürdürülebilirliğin sağlanmasına yönelik çabalar arasında başarılı ve başarısız örneklere rastlanmaktadır. Başarılı olarak değerlendirilen örnek çabalar; temel ilkeler veya genel bir yol haritası sağlamaktadır. Bunun dışında bölgesel sosyoekonomik, politik ve coğrafi farklılıklar sebebiyle net ve/veya tekrarlanabilir bir prosedür tarif edememektedir. Birçok örnekte gözlenebileceği gibi, genellikle tek bir çekim odağının korunması anafikri etrafında şekillenen "yeni" bir model üretilmesi sağlıklı değildir. İzlenmesi gereken yol edinilen toplam tecrübelerin sağladığı birikimden faydalanarak, benzerliklerin azami olduğu, başarılı bir modelin modifikasyonu ve uyarlanmasıdır.

Bu çalışmada uluslararası ve/veya yerel kurumlar tarafından, turizmde sürdürülebilirliğin sağlanmasına katkı olarak bir kısmı genel, bir kısmı belli bir varış noktası özelinde hazırlanan farklı inisiyatifler incelenmiştir. Bu inisiyatifler Şekil 1'de özetlenmiştir.

İNİSİYATİF	HAZIRLAYAN KURUM	KULLANICI	KULLANIM ALANI	İÇERİK	TARİH
Akdeniz'de Sorumlu Turizm	WWF Internatioal	WWF International	Akdeniz Varış Noktaları	• İlkeler • Uygulama Rehberi	1999
Avrupa Konseyi Tavsiyeleri	Avrupa Konseyi	41 Üye Ülke	Avrupa varış Noktaları	• Tavsiyeler • İlkeler ve Rehber	1993
Avrupa Korunan Alanlarda Sürdürülebilir Turizm Yönetmeliği	Avrupa Birliği Çevre Genel Müdürlüğü	Avrupa Milli Parklar ve Korunan Alanlar Federasyonu - EUROPARC	Milli Parklar ve Korunan Alanlar	• Tüzük • İlkeler • Strateji ve Eylem Planı Yöntemi • Değerlendirme Rehberi • Örnek Çalışmalar	1999
Biyoçeşitlilik ve Turizm Konvansiyonu	Biyoçeşitlilik Konvansiyonu Sekreteryası	Taraflar	Küresel	• Uluslararası Anlaşma Maddeleri • İlkeler • Tavsiyeler	1997
Dünya Sürdürülebilir Turizm Tüzüğü	BM Dünya Turizm Örgütü, BM Çevre Programı, UNESCO Avrupa Komisyonu	Genel	Küresel	• Deklarasyon • İlkeler ve Kriterler	1995
Gelişmekte Olan Küçük Ada Devletlerinde Sürdürülebilir Turizm	BM Dünya Turizm Örgütü , BM Çevre Programı	Genel	Küçük Ada Devletleri ve Diğer Adalar	• Tavsiyeler • Temel Konular • Örnek Çalışmalar	1998
Gökkuşuğu Modeli	Avrupa Komisyonu Portekiz Hükümeti	Portekiz Hükümeti	Peneda Geres Milli Parkı	• Model	-
Kırsal Varış Noktalarında Entegre Kalite Yönetimi	Avrupa Birliği Girişimler Genel Müdürlüğü	Avrupa Birliği Üye Ülkeler	Kırsal Turizm Varış Noktaları	• Tavsiyeler • Uygulama Esasları • 15 Örnek Çalışma	1999
Küresel Ahlak İlkeleri	BM Dünya Turizm Örgütü	Genel	Küresel	• İlkeler	1999
Mavi Plan	BM Çevre Programı Akdeniz Hareket Planı Akdeniz Sürdürülebilir Kalkınma	Barselona Sözleşmesi Tarafları	Akdeniz Varış Noktaları	• Tavsiyeler • Öneriler	1999
Milli Parklar ve Korunan Alanların Turizm için Geliştirilmesi	BM Dünya turizm Örgütü, BM Çevre Programı, IUCN	Genel	Milli Parklar ve Korunan Alanlar	• Önemli Konular • Avcılık • Yorumlama Rehberleri • Eğitim	1992
Montana Modeli	ABD Montana Eyaleti Montana Eyalet Üniversitesi	ABD Montana Eyaleti	Yerel Turizm Geliştirme	• Model	1998
PAN Parklar	WWF International	PAN Paklar	Milli Parklar ve Korunan Alanlar	• İlkeler • Kriterler	1997
Sürdürülebilir Tasarım Rehberi	ABD Milli Parklar Dairesi	ABD Milli Parklar	Milli Parklar ve Korunan Alanlar	• İlkeler • Hedefler • Tasarım Rehberi	1995
Sürdürülebilir Turizm için Tur Operatörleri İnisiyatifi	BM Çevre Programı Tur Operatörleri İnisiyatifi	Tur Operatörleri İnisiyatifi Üyeleri	Turizm Operasyonları	• Bağlılık İfadesi • İlkeler • Programlar	2000
Turizm Ekoturizm ve Korunan Alanlar	Uluslararası Çevre Örgütleri Federasyonu IUCN	Genel	Milli Parklar ve Korunan Alanlar	• Önemli Konular • İzleme Değerlendirme Yönetim Teknikleri	1996

Şekil 1. Sürdürülebilir Turizm İnisiyatifleri

Şekil 1'de özetlenen inisiyatifler, Gediz Deltası Sürdürülebilir Turizm Planı'nda, ortak bileşenler açısından değerlendirilmiş ve özgün modelin kurgulanması bu değerlendirme sonucunda seçilen modeller üzerinden gerçekleştirilmiştir.

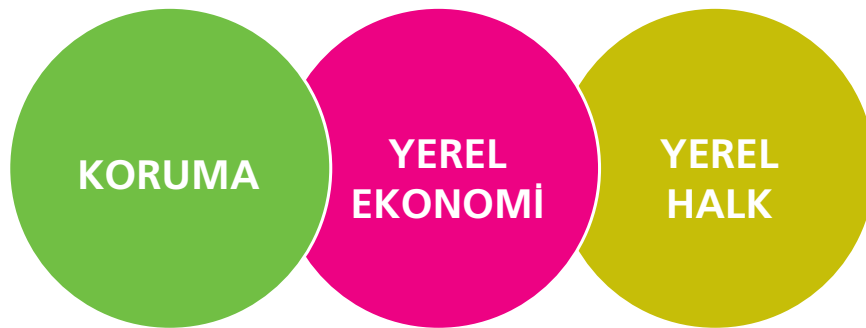
Gediz Deltası Sürdürülebilir Turizm Planı 3. bölümde belirtilen "Sürdürülebilir Turizm İlkeleri" doğrultusunda ve 4. bölümde tarif edilen strateji çerçevesinde; ortak ilkeler bağlamında "Gökkuşuğu Modeli", strateji ve eylem planı süreçleri bağlamında "Avrupa Sürdürülebilir Turizm Yönetmeliği" ve yerel sürdürülebilir turizm geliştirme süreçlerindeki ortak bileşenler bağlamında "Montana Modeli" ve son olarak turizm ürününün sürdürülebilir tasarımı bağlamında "Sürdürülebilir Tasarım Rehberi", Gediz Deltası özgün yönetim modelinin kurgulanmasında faydalanılan inisiyatifleri oluşturmaktadır.

"Gökkuşuğu Modeli", Portekiz'de "Peneda Geres Milli Parkı" özelinde, INTERREG kapsamında, Avrupa Komisyonu tarafından hazırlatılan bir çalışmada tanıtılmaktadır. Model, uzun dönemde yerel ekonomik kalkınma konusuna yerel halkın kontrol ve yönlendirmesinin entegre edilmesini savunan "Yerel Halka Dayanan İşletmeler" olgusuna dayanmaktadır. Şekil 2'de temel olarak ifade edilen "Gökkuşuğu Modeli"ne dayanarak korunan alanda sürdürülebilirlik bağlamında, turizmin etkin rol oynadığı bir alt model geliştirilmiştir (Şekil 3). Gökkuşuğu modeli, her ne kadar sürdürülebilirliğin çevre korumaya indirildiği anlayıştan tam olarak kopamayıp kaynak konusundaki klasik hatalı varsayımları yeniden üretse de, korunan alanlara haiz bölgelerde yerel birikimlerin yerel ekonomik kalkınma konusuna entegrasyonu üzerinde kurulması ve pazar bileşenini içermektedir. Bu bileşen, Gediz Deltası Sürdürülebilir Turizm Stratejisi ile örtüşmekte olduğundan, Gediz Deltası özgün modelinin kurgulanmasında modelden faydalanılmıştır.

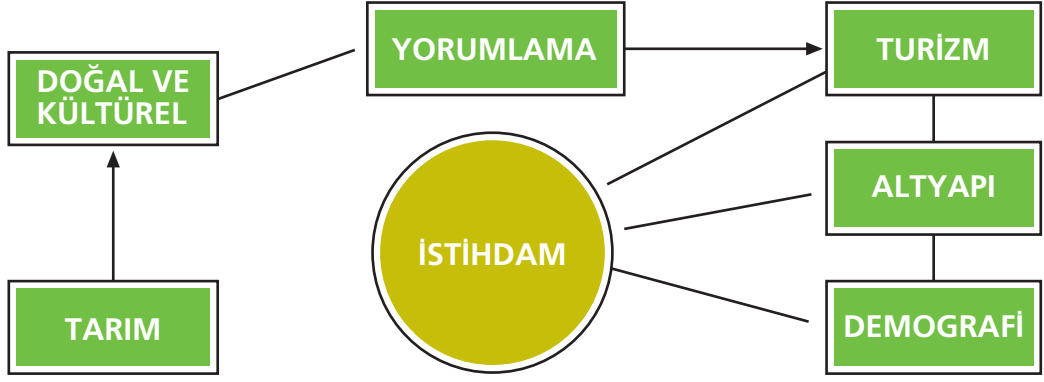
"Avrupa Sürdürülebilir Turizm Yönetmeliği" Avrupa Birliği Çevre Genel Müdürlüğü tarafında LIFE projesi kapsamında oluşturulan ve "Avrupa Milli Park ve Doğal Parklar Federasyonu - EUROPARC" tarafından uygulamaya konan bir çalışmadır. Gökkuşuğu modelinde olduğu gibi çevre koruma misyonunun sürdürülebilirliği gölgelediği bu yönetmelik, strateji ve eylem planı tariflerinde;

- Sosyal, ekonomik ve çevre kısıtlarının teşhisini,
- Resmi idari organlar ve yerel halkın katılımının sağlanmasını,
- Temel kalkınma hedefleri çerçevesinde, etkin değerlendirme mekanizmalarını içeren bir eylem planı hazırlanmasını,

öngördüğü için Gediz Deltası Sürdürülebilir Turizm Stratejisi'yle örtüşmektedir. Bu bağlamda Gediz Deltası özgün modelinin kurgulanmasında yönetmelikten faydalanılmıştır.

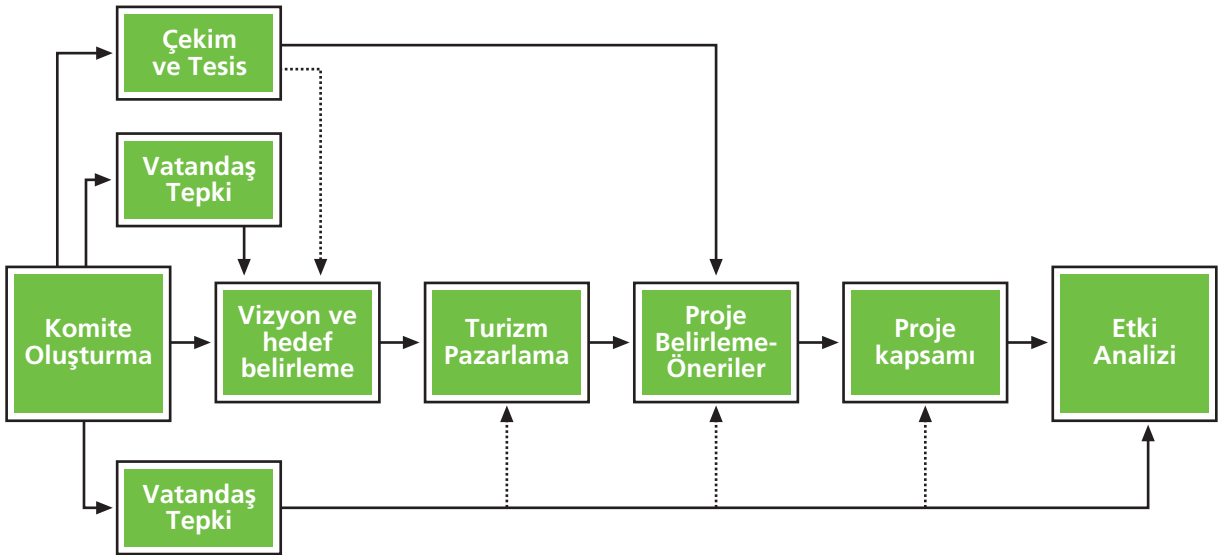


Şekil 2. Gökkuşuğu modeli



Şekil 3. Gökkuşuğu alt modeli

"Montana Modeli", Birleşmiş Milletler Sürdürülebilir Kalkınma Komisyonu'nun "Denizler ve Turizm" konulu 11. oturumunda uluslararası platformda tanıtılmıştır (Şekil 4). Turizmin ön planda olduğu yerel sürdürülebilir kalkınma çabaları arasında en sağlıklı modellerden biri olarak öne çıkmakta ve geçerliliğini korumaktadır. Amerika Birleşik Devletleri Montana Eyaleti ile Montana Eyalet Üniversitesi tarafından geliştirilip uygulanmıştır. Özellikle ender rastlanan bir şekilde çekim odağı olgusunun doğru bir şekilde modele entegrasyonu ve akış şemasındaki gerçekçilik ile Gediz Deltası Sürdürülebilir Turizm Stratejisi ile ortak bileşenler bağlamında en çok örtüşen model konumundadır. Bu doğrultuda Gediz Deltası özgün modelinin oluşturulmasında temel olarak faydalanılan uluslararası - yerel örnektir.



Şekil 4. Montana modeli

"Sürdürülebilir Tasarım Rehberi", Amerika Birleşik Devletleri Milli Parklar Dairesi tarafından yayımlanan rehber, "Sürdürülebilir Turizm Geliştirme" konusunda her ne kadar klasik çevre koruma duygusallığını gösterse de, rehberin içerisinde yer alan ekosistem uyumu, ayrıcalık yaratma ve işlev kaygılarını taşımaktadır. Bunlarla birlikte basite indirgeme, asgari maliyet ve efor ile genişlemenin sağlanması gibi tasarım özelindeki pratik katkıları ile Gediz Deltası özgün modelinde faydalanılan bir inisiyatiftir.

Gediz Deltası Sürdürülebilir Turizm (Yönetişim) Modeli

Bu model 3. ve 4. bölümlerde verilen bilgiler ve belirtilen ilkeler doğrultusunda, öncelikle ulusal ve yerel resmi idareler tarafından açıklanmış strateji ve planlar ile çalışmayan niteliktedir. Aksine bunlara katkı sağlayacak şekilde örtüşen ve tamamlayıcı bir işleve sahiptir. Şekil 1'de gösterilen temel veya başarılı uluslararası inisiyatiflerden faydalanılmıştır. Buna göre sürdürülebilirliğin gerektirdiği yaklaşım çerçevesinde katılımcı ve paylaşımcı bir süreç sonunda, aynı katılım ve paylaşım olgusunun sürekliliği ile garanti altına alınacak şekilde oluşturulmuştur. Model Şekil 5'te gösterilmektedir.

Gediz Deltası Sürdürülebilir Turizm Yönetişim Modeli, her biri "süreç" olarak algılanan ve tarif edilen iki ana bileşenden oluşmaktadır;

- Bir kalkınma aracı olarak Gediz Deltası'nda sürdürülebilir turizm geliştirmek üzere tasarlanarak uygulamaya konacak olan aktiviteler bütünü ile ilgili süreç.
- Gediz Deltası'nda kalkınma vizyonu çerçevesinde, tüm bu aktivitelerin yönetimi ile ilgili olarak, ilgi sahibi paydaşların organize olma biçimini gösteren yönetsel süreç.

Şekilde de görülebildiği gibi, temel bileşen iki süreç ve bunların alt bileşenleri arasındaki etkileşim modele dinamizm katmakta ve gereken sürekliliği sağlamaktadır.

Temel ekonomik faaliyetlere ek olarak Gediz Deltası'nda sürdürülebilir turizm geliştirmek amacıyla tasarlanarak uygulanacak aktivitelerin tümü, Gediz Deltası'nın "turizm ürünü" olarak ortaya çıkan süreçtir.

Şekil 5'te görüldüğü gibi bu süreç, temel bileşen niteliğiyle, yine her biri bir süreç olarak tanımlanan ve ifade edilen belli alt bileşenlerden oluşmaktadır. Turizm ürünü temel bileşeni;

- Çekim odaklarının tanımlanması,
- Söz konusu çekim odakları merkezinde gerçekleşecek rekreasyonel ve sosyal tüm aktivitelerin belirlenmesi
- Aktiviteleri kolaylaştırıcı ve zenginleştirici her türlü mal ve hizmetin,
 - Tasarlanması,
 - Uygulamaya konarak hayata geçirilmesi,
 - Pazarlanması süreçleri,
- Süreçlerin tüm aşamalarında devrede olan "izleme ve değerlendirme" bileşeni ile sürekli kılınarak ortaya çıkmaktadır.

Tüm bu alt bileşenler, "turizm ürünü" temel bileşeni ile diğer temel bileşen olarak tarif edilen "yönetsel süreç" arasındaki etkileşim sonucunda somutlaşmaktadır.

Modelde ifade edilen diğer temel bileşen, turizm ürünü bileşeni ile ilgili tüm süreçlerin yönetimi ile ilgili olarak ilgi sahibi tüm paydaşlar tarafından kurgulanan "yönetsel süreç"tir.

Bu süreç modelde de görülebildiği gibi etkin bir organize olma biçimidir.

GEDİZ DELTASI TURİZM ÜRÜNÜ

Bu plan, Gediz Deltası Yönetim Planı'nda belirtilen hedefler doğrultusunda, temel olarak sürdürülebilir kalkınmanın sağlanmasına yöneliktir. Buna göre alanda, temel ekonomik faaliyetlere paralel olarak sürdürülebilir turizmin geliştirilmesi kararlaştırılmıştır. Turizm ürünü, bu doğrultuda hazırlanan planın temel bileşenlerinden biridir.

Gediz Deltası turizm ürünü, 3. ve 4. bölümlerde ifade edilen anlayış ve ilkeler doğrultusunda oluşmaktadır. 5. bölümünde tarif edilen özgün bir modele dayanmaktadır.

5. bölümde tarif edilen yönetim modelinde de ifade edildiği gibi planı oluşturan bileşenler birer "süreç" olarak algılanmakta ve tarif edilmektedir. Aynı çerçevede, Gediz Deltası turizm ürünü de eşgüdüm içerisinde farklı işlevlere sahip bir süreçler bütünü olarak ortaya çıkmaktadır.

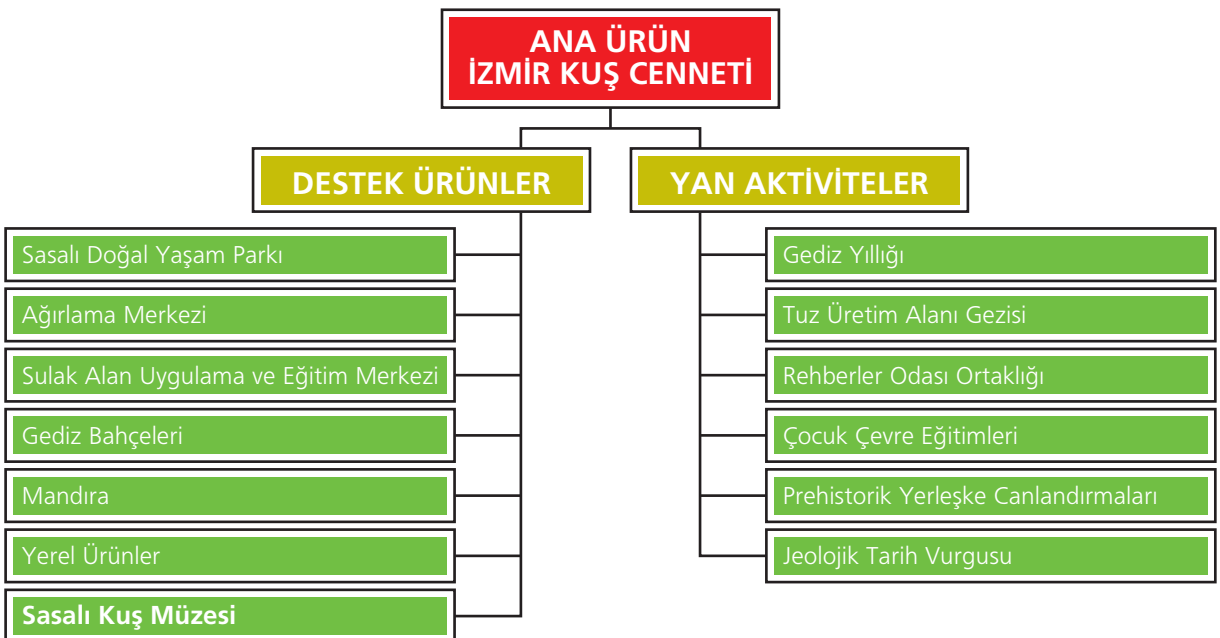
Sürdürülebilir kalkınmanın bir alt kümesi olarak sürdürülebilir turizm yönetim biçiminin gerektirdiği üzere, Gediz Deltası turizm ürünü de bilimsel ve temel ilkeler çerçevesinde ilgi sahibi paydaşların görüş ve kaygıları doğrultusunda şekillenmiştir.

Sürdürülebilirliğin gerektirdiği bütünsellik içerisinde, Gediz Deltası turizm ürünü, ulusal düzeyde T.C. Kültür ve Turizm Bakanlığı tarafından yayınlanan "Turizm Ana Planı" ve yerel ölçekte İzmir Büyükşehir Belediyesi tarafından yayınlanan "2006 - 2017 Stratejik Planı" ile uyumlu, söz konusu belgeler ile çelişmeyen ve örtüşen bir biçimde tamamlayıcı bir nitelikte şekillenmiştir. Bu doğrultuda Gediz Deltası turizm ürünü, mevcut bir varış noktası olarak İzmir ilinin turizm ürünü içerisinde değerlendirilerek bunu çeşitlendirmektedir.

Gediz Deltası turizm ürünü yapısal bağlamda, modüler olarak birbirini tamamlayan, ancak birbirinden bağımsız olarak da üretilip tüketilebilen, çekim odakları ve çekim odakları merkezli rekreasyonel ve sosyal aktiviteler ile bunları kolaylaştırmaya yönelik mal ve hizmetlerin sunumundan oluşan bir ürün sepetidir. Bu sepette ürünlerin merkezini oluşturan çekim odakları, yerine göre mevcut çekim odaklarının yeniden tasarlanması, yerine göre yeni çekim odakları kurgulamak suretiyle şekillendirilmiştir.

3. bölümde de belirtildiği gibi turizm ürününün "satılabilir" olması şartı, tasarım sürecinde pazarlama bileşeninin de göz önüne alınmasını gerektirmektedir. Bu doğrultuda, Gediz Deltası turizm ürünü bileşenlerinin kurgulanmasında, aynı planın 7. bölümünde de belirtildiği gibi temel hedef kitle önem taşımaktadır. Hedef kitle olarak başta yüksek okul mezunu, eğitilmiş kesim olacak şekilde, İzmir halkı seçilmiştir.

GD Turizm ürünleri tablosu



Gediz Deltası turizm ürün sepeti iki ana bileşenden oluşmaktadır. Gediz Deltası'nın temel turizm ürünü olarak İzmir Kuş Cenneti ve alan içerisinde kurgulanan "destek ürün sepeti".

Ürün Tipi	Ürün Adı	Hedef Kitle	Uygulama Araçları
TEMEL ÜRÜN	1. İzmir Kuş Cenneti	<ul style="list-style-type: none"> Kuş gözlemcileri: Yabancı ülke vatandaşları, Türk vatandaşları, Araştırmacılar İzmir ve Manisa'da ikamet eden: Doğa meraklıları, Doğa sevenler, Rekreasyon talebinde bulunanlar (Destek ürünler ile ortak) Kruvaziyer ziyaretçileri Tur operatörleri ve turist rehberleri 	<ul style="list-style-type: none"> Ürün tasarımı: Farklı kitleleri çekme doğrultusunda belirlenen kuş türleri üzerinde pazarlama çalışmaları Fiyat politikası ve üyelik/destekçi politikaları Özendirici uygulamalar (Ziyaretçi/destekçi sınıflamasına göre hediyeler, ulaşım kolaylıkları, ürün sepeti iskontoları) Destek ürünler ve hediyelik eşyalar Basılı materyaller (afişler, broşürler, tanıtım dosyaları) Tanıtım toplantıları İnternet sitesi
DESTEK ÜRÜNLER	<ol style="list-style-type: none"> Sasalı Doğal Yaşam Parkı Gediz Deltası Ağırlama Merkezi Sulak Alan Uygulama ve Eğitim Merkezi Gediz Bahçeleri Mandıra Seyrek Sucuğu Gediz Ablaları Yerel Ürünler Sasalı (Kuş) Müzesi 	<ul style="list-style-type: none"> İzmir'de ikamet edenlerin rekreasyon talebi: Üniversite mezunları, Hayvanat bahçesi ziyaretçileri, Yakın mesafe yoğun yerleşim bölgeleri sakinleri, Yakın mesafede yaşayan çocuklu aileler, Doğa Sevenler Manisa'da ikamet edenlerin rekreasyon talebi: Üniversite mezunları, Hayvanat bahçesi ziyaretçileri, Doğa sevenler Kuş cenneti ziyaretçileri Tur operatörleri ve turist rehberleri Gıda ürünleri ve yerel ürünler pazarlamacıları 	<ul style="list-style-type: none"> Ürün tasarımı Fiyat politikası Reklam Tanıtım aracı Ulaşım kolaylıkları Kombine ürünler Hediyelik eşyalar Basılı malzemeler (Afişler, broşürler, tanıtım dosyaları) İnternet sitesi Tanıtım aktiviteleri (Alışveriş merkezleri, seçilmiş parklar ve oyun alanları)

1. TEMEL ÜRÜN

1.1 İzmir Kuş Cenneti

İzmir Kuş Cenneti, en basit haliyle mevcut bir turizm ürününün ve/veya çekim odağının, yeniden tasarlanması ve ürünleştirilmesi ile Gediz Deltası turizm ürünü sepetindeki yerini almaktadır.



© Melih Özbek

KAŞIKÇI

İzmir Kuş Cenneti, Gediz Deltası içerisinde 8000 hektarlık bir alanı kapsayan geniş bir kıyı sulak alanıdır. Farklı habitatları barındıran bu alanda iki yüzün üzerinde kuş türü ve önemli tuzcul bitki türleri bulunmaktadır. Bildiğimiz kadarıyla 19. yüzyılın sonlarından beri ziyaretçi çeken İzmir Kuş Cenneti bugün bir yandan uluslararası sözleşmelerle de garanti altına alınmış korunan bir doğa alanı, diğer yandan alanda bulunan antik yerleşim yerleri sebebiyle arkeolojik sit alanı statüsünü taşımaktadır. Dünyada birçok varış noktası, bu özelliklerin yarısına bile sahip olmadığı halde bir çekim odağı olarak kabul edilmekte ve kimi zaman cazip bir turizm ürünü olarak da pazarda yer edinmiş durumdadır.

Çekim odağı olarak İzmir Kuş Cenneti'nin ürünleştirilmesi "korunan alan" niteliği sebebiyle son derece hassas bir süreçtir. Seyahat endüstrisinin temel handikabı olarak kabul edilen, "ürünü oluşturan kaynakların irrasyonel kullanımı", korunan doğal alanlarda özellikle ön plana çıkmaktadır. Sürdürülebilirlik çerçevesinde aranacak olan "koruma kullanma dengesi" en kritik nokta olarak ortaya çıkmaktadır.



© Ömer Döndüren

Sahip olduğu "doğal ve kültürel" hazine bağlamında İzmir Kuş Cenneti, özellikle alana ismini veren kuşlar merkezinde bir çekim odağıdır. İdeal şartlarda, alanda kuş gözlemine yönelik aktivitelerin ve bunları kolaylaştıracak ve zenginleştirecek birkaç mal ve hizmetin tasarlanarak sunulması, turizm ürünü olarak özellikle korunan alan bağlamında yeterlidir.

"Teknik" olarak bakıldığında, İzmir Kuş Cenneti'nin turizm ürünü; rekreasyonel ve/veya bilimsel kuş gözlemi aktiviteleri için gereken rotalar, yürüyüş yolları, seyir terasları, gözlem kuleleri ve benzeri düzenleyici unsurları en basit halleriyle çözümleyerek yine en basit halleriyle yiyecek-içecek, sağlık, bilgilendirme, hediyelik eşya, benzeri mal ve hizmetlerin sunulmasını sağlayarak oluşturulabilir.

Söz konusu ürünün pazarlaması da çekim odağının oldukça kısıtlı etki alanı için yeterli olacak şekilde basit ve klasik yöntemler ile çözümlenebilir. Ancak, ne ideal şartlardan ne de klasik biçimlerin arzulanan işlevleri yerine getirmesinden bahsetmek mümkündür.

Gerçekçi bir bakış açısıyla sözü edilen klasik biçimler, günümüzde en ideal sosyoekonomik şartlara sahip bölgelerde bile (birkaç istisna dışında), koruma işlevini yerine getirmek için gereken asgari finansal kaynağı, gereken süreklilikte sağlayamamaktadır. Böylece koruma faaliyeti direkt olarak etkinliğini yitirebilmekte ve korunan alan tehdit altına girmektedir. Bu sıkıntılar birebir ölçekte İzmir Kuş Cenneti için de geçerlidir.



© Tamer Zeybek

FLAMİNGO

Korunan alanı daraltmak, sosyal aktiviteleri arttırarak belli alanlarda ziyaret ve aktiviteleri yoğunlaştırmak, kontrolsüz özelleştirme ile kısa vadede finans girdisi sağlamak gibi yöntemler özellikle sulak alanlar söz konusu olduğunda, çözüm üretememektedir. Bu yöntemler, sürdürülebilir kalkınma kavramında bahsedilen "kabul edilebilir değişim sınırları" bağlamında yerel halkın onayı ile uygulanmış olsa bile genellikle bu seçim için gereken "bilgilendirilmiş mutabakat/onay" ögesinden yoksundur.

Problem, denklemde farklı bileşenlerin rahatlatılması ile çözülebilir. İzmir Kuş Cenneti özelinde de ifade edildiği gibi, çekim odağı özellikle kuşlar merkezinde ortaya çıkmakta ve bunun oldukça kısıtlı bir etki alanı bulunmaktadır. Bir başka deyişle, benzer ürünlerin de var olduğu pazarda, rekreasyonel ve/veya bilimsel amaçlarla kuş gözlemciliği aktivitelerine katılan kitle ve bu kitlenin ekonomik imkânları kısıtlıdır.



Bu noktada, İzmir Kuş Cenneti için geliştirilen strateji, "çekim odağının etki alanını genişletmek" olarak ortaya çıkmıştır. Söz konusu strateji, çekim odağının etki alanı dışında kalan kitleler için çekim odağının farklı yorumlanması ile mümkün olacaktır.

Çekim odağının farklı yorumlanması ile kastedilen, kuşların etki alanı dışında kalan tercih sahiplerinin ilgi odaklarıyla kuş cennetinin sahip olduğu değerler arasındaki ortak noktaların belirlenmesidir.



Çekim odağının farklı yorumlanmasında, birey ve grup olarak insan için her zaman çekici olan "estetik", "sükânnet", "heybet", "güç" ve "sürat" gibi görece ve soyut nitelikler ile her zaman etkili olan "sürpriz" etkeni üzerinde durulmuş ve bu niteliklere sahip olan kuşlar ön plana taşınmıştır.



© Melih Özbek

KÜÇÜK KERKEZ

Çekim odağının farklı yorumlanması, bu çerçevede söz konusu kitlelerin tercihleri doğrultusunda kurgulanan farklılaştırılmış ziyaret çeşitleri ve tüm bunların iletişimi ile İzmir Kuş Cenneti turizm ürünü zenginleştirilmektedir. Burada ifade edilen zenginleştirme, İzmir Kuş Cenneti'nin olağan ziyaretçilerine yönelik olarak sunulmakta olan rekreasyonel ve/veya bilimsel kuş gözlemi aktivitelerinin küçük modifikasyonlar ile korunmasını içermektedir. Sonuçta, tüm kısıtlarına rağmen söz konusu hedef kitle, alanın kıymetini en fazla bilen ve alandaki sürdürülebilirlik çabasını en fazla destekleyen kilit bir güçtür.

Sonuç olarak İzmir Kuş Cenneti turizm ürünü, iki ana grupta değerlendirilen farklı hedef kitlelerine yönelik olarak farklılaştırılmış rekreasyonel ve bilimsel kuş gözlemi aktiviteleri ile bunları kolaylaştırıcı ve zenginleştirici mal ve hizmetlerden oluşmaktadır.

Birinci hedef kitle olarak nitelenen kuş meraklıları, doğa sevenler, ornitoloji veya sulak alanlar konularında veya ilgili hizmet sektörlerinde çalışanlar, diğer bir deyişle olağan ziyaretçiler için İzmir Kuş Cenneti'nde halen sunulmakta olan "yeşil tur", "mavi tur" gibi rotalar, ilgi bazında organize edilen münferit geziler ve alan ile ilgili çeşitli konularda yapılan sunumlar sürdürülecektir.



© Melih Özbek

TEPELİ PELİKAN

Diğer grup olarak nitelenen hedef kitle ise çekim odağının farklı yorumlanmasında bahsedilen kavramlar üzerinden yaklaşılacak gruplardır. "Sürat" olgusu üzerinden, avlanırken hızı saatte 400 km'yi bulan gökdoğan, "estetik" olgusu üzerinden flamingo, "güç" ve "korku" olguları üzerinden, en büyük baykuş türü olarak yavru ceylan büyüklüğünde memelileri avlayabilen ve gece avlanan puhu "sürpriz" etkeni üzerinden, alan ile özdeşleşmiş yalıçapkını, kara leylek ve yaralı taklidi yapan akça cılibit demografik olarak farklı birçok grubun ilgisini nesnelleştirerek alana yönlendirmekte kullanılacaktır. Bunların yanı sıra tepeli pelikan, yılan kartalı ve tavşancıl gibi etkileyici kuşlar, poyrazkuşu, angıt, sumru, kırlangıç gibi genel doğa imajı ile özdeşleşmiş kuşlar da ilgiyi pekiştirmek için kullanılacaklardır.

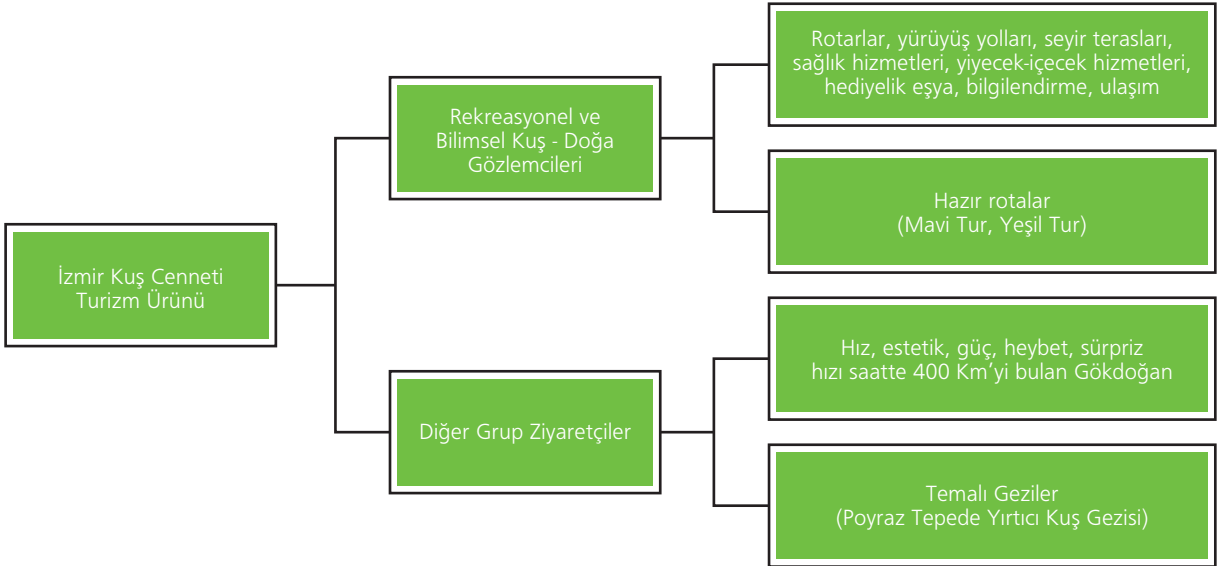
Bahsedilen yaklaşım çerçevesinde, belli kuşlar merkezinde kurgulanacak olan rekreasyonel aktiviteler; ulaşım dahil ve ulaşım hariç olabilecek şekilde klasik kuş gözleminden daha kısa bir zaman içerisinde, yiyecek içecek, rahatlama ve yorumlamayla "tadı damakta kalacak" şekilde sonlandırılacaktır.



© Tamer Zeybek

KARA LEYLEK

Öne çıkarılan her kuş özelinde kurgulanan mini ziyaretler, tatillerde veya kruvaziyer yolculara yönelik olarak bir araya getirilerek de sunulabilecektir. Örneğin yıl boyunca Üçtepeliler civarında gökdoğan temalı geziler ile Homa Dalyanı civarında flamingo ve tepeli pelikan gezileri, sonbaharda kuzeydeki tuz tavaları ve sazlıklarda kara leylek temalı geziler, Homa Dalyanı ve deniz kenarlarında poyrazkuşu veya kıyı kuşları temalı bir gezi, yalıçapkını temalı bir gezi ve Poyraz Tepede yırtıcı kuşlar temalı geziler sunulabilir.



İzmir Kuş Cenneti turizm ürününün hayata geçirilmesi doğrultusunda yapılması gerekenler şunlardır:

- İzmir Kuş Cenneti'nin yönetim biriminin belirlenmesi.

Bu karar bir uzlaşma ve bunu gösteren hukuki bir belge ile İzmir Kuş Cenneti'nin yönetimi ile ilgili kurumsal sorumluluğu tarif etmelidir.

- Peyzaj düzenlemesi temel insan ihtiyaçlarını kolaylaştırma ve estetik gerekliliklerin ötesinde olmamalıdır.

Alanda belli bölgelerde aynı anda kaç kişinin olacağı, izlenmesi öngörülen yer ve canlılara uzaklık, özellikle korunması gereken alanların ulaşılamaması gibi işlevleri yerine getirdiğinden "koruma kullanma dengesi" anahtar olarak kabul edilmektedir. Peyzaj düzenlemesi ayrıca uzun vadede asgari efor ve maliyetle genişletilmiş kullanımı da sağlayabilecek önemli bir araçtır. Yürüyüş parkurları, seyir terasları ve kuş gözlem üniteleri, bilgi panoları, çöp kontrol, tuvaletler, yiyecek içecek sunum yerlerinin tümünü kapsayan bütünsel bir tasarımın hayata geçirilmesi gerekmektedir. (Bu bölüm sonunda peyzaj uygulama örnek resimleri sunulmuştur.)

- Ürün kalitesinin en önemli bileşenlerinden birinin yönetilen süreçler içerisindeki insan ilişkileri olması, "kalifiye personel" olgusunun kritik rolünün altını çizmektedir.

İzmir Kuş Cenneti yönetim birimi çözümlendiği andan itibaren, yapılacak ilk iş sürekli ve destek personelin belirlenmesi olmalıdır. Personel ile ilgili olarak hizmet sözleşmelerinin hazırlanması ve yerel nüfusun kalifiye olabilmesini sağlayacak eğitim programlarının hayata geçirilmesi gerekmektedir.

- Belli kuş türleri özelinde ve sezonlara göre farklılaştırılmış gezi rotalarının ve saatlerinin belirlenmesi, pazarlama ile ortak bir süreç olarak farklı ortaklıklar oluşturulması gerekmektedir.
- Alan içi ulaşım araçlarının tespit edilerek tedarik edilmesi gerekmektedir.

Alan içi ulaşım araçları da çeşitlendirilmelidir. Koruma faaliyeti için gerekli ve bu amaçla sınırlı motorize araçların yanı sıra, ziyaretçilere yönelik olarak İzmir Kuş Cenneti yönetim biriminin elindeki imkânlar doğrultusunda, tatil köylerinde veya golf tesislerinde kullanılan elektrikli araçlar tercih edilebilir. Aracın yerden yüksekliği gibi modifikasyonlar düşünüldüğünde ortaya çıkacak olan maliyet, reklam almak veya sponsorluk gibi yöntemlerle çözülebilir. Bunun yanı sıra ilave ücret karşılığında dağ bisikletiyle sınırlı sayıda olmak kaydıyla, İzmir turizm ürününün bir parçası olan "fayton" ile gezinti sunulabilir. Bisiklet ve fayton tarzı hizmetlerin sunumu, alan hakkında temel bir eğitim almış yerel halk arasından özendirilecek girişimci/işletmeciler tarafından yapılabilir.

- Ziyaretçi merkezinde yiyecek içecek hizmetleri sınırlı sayıda sunulmaya devam edilmelidir.

Bunun yanı sıra, peyzaj düzenlemesi doğrultusunda, Lodos Tepe gibi belli yerlerde otomatik içecek satış makineleri yerleştirilebilir veya belli dönemlerde küçük istasyonlarda ayran ve çorba sunulabilir.

- Sağlık hizmetlerinin eksikliği seyahat endüstrisi içerisinde tüm ürünler için ciddi riskler taşımaktadır.

Özellikle doğa turizmi içerisinde eksikliği hissedildiği anda "geç kalınmış" olduğundan varış noktaları tafisi çok zor ve uzun süren krizlerle karşı karşıya kalmaktadır. İzmir gibi önemli bir şehrin sınırları içerisinde, herhangi bir varış noktasının sağlık hizmetlerini çözümlememek gibi bir lüksü yoktur. İzmir Kuş Cenneti yönetim birimi çözümlendiği anda gerek hizmet anlaşmaları ile özel sektörden, gerek kamu idarelerinin sağlayacağı imkânlarla alanda olabilecek sağlık ile ilgili her türlü ihtiyacın, tanımlı bir mekanizma içerisinde karşılanması sağlanmalıdır. Alanın peyzaj düzenlemesi acil durumlara karşı önlem olarak ziyaret sırasında ihtiyaç duyan ziyaretçilerin kullanabileceği bir sistemi de entegre etmelidir; bu alan içerisinde belli sıklıkta yerleştirilecek olan dahili bir "kırmızı telefon" veya telsiz olabileceği gibi, detaya girmeden sadece acil bir durum olduğunu bildiren bir "panik düğmesi" de olabilir. Bunun yanı sıra ziyaretçi merkezi içerisinde yer alabilecek bir ilkyardım istasyonu da kurulabilir.

2. DESTEK ÜRÜNLER

Destek ürün sepeti, işlevsel olarak isminden de anlaşılacağı gibi Gediz Deltası turizm ürününün tasarlanmış ve organize olmuş "sürdürülebilir kalkınma destek sistemidir". İzmir turizm ürününün bir parçası olarak farklı aktivite ve hizmetleri kapsayan tek bir sisteme hayat veren organizasyonun bir parçasıdır.

Gediz Deltası turizm ürününün ikinci ana bileşeni "destek ürün sepeti"dir. Destek ürün sepeti, 3. ve 4. bölümde belirtilen ilkeler ve stratejiler çerçevesinde ve 5. bölümde tarif edilen yönetim modeliyle ilişkilendirilmiştir. Destek ürün sepeti için çekim odakları, alanın kültürel ve tarihsel değerleri, geleneksel insan hareketleri incelenerek tasarlanmıştır. Çekim odakları, rekreasyonel ve/veya sosyal aktiviteler ile bunları kolaylaştırıcı ve zenginleştirici mal ve hizmetlerin sunumundan oluşmaktadır. Aynı çerçevede, söz konusu tasarımlar yerel nüfusun faydası esas alınarak sürdürülebilirliğin gerektirdiği katılımcı süreçler ile gerçekleştirilmiştir.

- Destek ürün sepeti, yapısal olarak diğer temel bileşen olan İzmir Kuş Cenneti'nden farklılık göstermektedir.

İzmir Kuş Cenneti bileşeninde, mevcut bir çekim odağı merkezinde tek tür rekreasyonel ve/veya sosyal aktivite üzerinde iyileştirmeler ve modifikasyonlar ile şekillenen bir ürün söz konusudur. Destek ürün sepetinde ise turizm ürünü, birbirinden farklı rekreasyonel ve/veya sosyal aktivitelerin gerçekleştirildiği yeni çekim odakları tasarlanarak oluşmaktadır. Bununla birlikte "doğal yaşam parkı" ve müze gibi bu çabadan bağımsız olarak gerçekleştirilmesi planlanan unsurlar da bütünsellik içerisinde değerlendirilmiştir. Böylece destek ürün sepeti tüm bunları kolaylaştıracak ve zenginleştirecek mal ve hizmetlerin entegre edilmesiyle ortaya çıkmaktadır.

- Destek ürün sepeti, her biri farklı bir süreç olarak algılanan ve tarif edilen alt bileşenlerden oluşmaktadır.

Yeni çekim odakları merkezinde şekillenen mal ve hizmetlerin, pazarlamayı da kapsayan yönetim süreçleri, her alt bileşene ait yönetim biriminin yetki ve sorumluluğu altında gerçekleşecektir. Destek ürün sepetini oluşturan bileşenler şunlardır: Sasalı Doğal Yaşam Parkı, Gediz Deltası Ağırılama Merkezi, Sulak Alan Uygulama ve Eğitim Merkezi, Gediz Bahçeleri, Mandıra, Seyrek sucuğu, Gediz Ablaları, Yerel Ürünler, Sasalı (Kuş) Müzesi.

2.1. Sasalı Doğal Yaşam Parkı

2008 yılı içerisinde açılması planlanan hayvanat bahçesi, Gediz Deltası turizm ürün sepetinin önemli bir parçası olacaktır.

İzmir Büyükşehir Belediyesi 2006-2017 Stratejik Planı'nda da belirttiği gibi Sasalı Belediyesi sınırları içerisinde bir Doğal Yaşam Parkı kurulmaktadır. Gediz Deltası Sürdürülebilir Turizm Planı 7. bölümde de bahsedildiği gibi temel hedef kitle olarak değerlendirilen İzmir halkının ziyaret edeceği park, Gediz Deltası için önemli bir şans olarak değerlendirilmektedir. Gediz Deltası Sürdürülebilir Turizm Planı 5. bölümde tarif edilen yönetim modelinde görülen, başta İzmir Kuş Cenneti yönetim birimi olmak üzere Gediz Deltası turizm ürün sepeti içerisinde yer alan tüm yönetim birimleri entegre bir pazarlama stratejisi içerisinde bu şansı değerlendireceklerdir.

2.2. Gediz Deltası Ağırılama Merkezi

Ağırılama Merkezi, alanın sahip olduğu kültürel değerler ve arttırılmakta olan sosyal becerilerin, mikro ürünler olarak sergilendiği ve satışa sunulduğu bir "çarşı" niteliğinde olacaktır. İzmir Kuş Cenneti'nin olağan ve yeni ziyaretçilerine yönelik, kuş cenneti içerisinde sunulamayan yiyecek içecek hizmetlerinin kapsamlı olarak sunulduğu alandır. Ayrıca destek ürün sepetinin diğer alt bileşenlerine ait ürünlerin, özellikle yerel girişimcilere ve/veya Gediz Deltası turizm ürünü yönetim birimlerine ayrılan yerlerde satışa sunulduğu sosyal bir alandır.

Destek ürün sepeti kapsamında tasarlanan yeni bir çekim odağı olarak Gediz Deltası Ağırılama Merkezi, Seyrek Belediyesi tarafından tahsis edilen alanda kurulacaktır. Bu doğrultuda yapılması gerekenler şunlardır:

- Gediz Deltası Ağırılama Merkezi yönetim biriminin oluşturulması, sorumluluk ve yetki alanının tanımlanması gerekmektedir.

Söz konusu yönetim birimi, bir iktisadi işletme biçiminde, yerel girişimcilerden veya onların ortaklığı ile oluşmuş bir tüzel kişiliğe işletme akdi ile verilebileceği gibi, başlangıçta "çalışma grubu" tarafından uygun görülen bir birim tarafından da oluşturulabilir.

- Alanın peyzaj düzenlemesi, ziyaretçi akış planı tasarımı doğrultusunda aktivitelerin yerleştirilerek çözümlenmesi, bu kapsamda gerekli alt ve üst yapıların tamamlanması.
- Mikro ürünlere ayrılan yerler için hazırlanacak kullanım sözleşmeleri ve hukuki çerçevenin belirlenmesi.
- Yol levhaları ve bilgi panolarının hazırlanarak yerleştirilmesi.
- Personel belirlenmesi, personel sözleşmelerinin hazırlanması ve kıyafetlerinin çözümlenmesi.

2.3. Sulak Alan Uygulama ve Eğitim Merkezi

Gediz Deltası Yönetim Planı çerçevesinde kurulması öngörülen uygulama ve eğitim merkezi, sulak alanlar ve korunan alanlar bağlamında araştırma yapan ve eğitim veren kitleler için bir çekim odağı olacaktır.

Söz konusu kitle ve onların etkileyeceği çevrede diğer ziyaretçiler, alanda farklı aktivitelere katılacak ve tasarlanan mikro ürünleri (sunulan mal ve hizmetleri) kullanacaklardır.

Sulak Alan Uygulama ve Eğitim Merkezi'nin kurulması doğrultusunda yapılması gerekenler şunlardır:

- Sulak Alan Uygulama ve Eğitim Merkezi'nin yönetim biriminin belirlenmesi.
- Merkezin konumlanacağı alanın belirlenmesi, gereken alt ve üst yapının tamamlanması.
- Merkezin kullanım sözleşmesinin hazırlanması.
- Ege Üniversitesi Su Ürünleri Fakültesi gibi alandaki ve konu özelindeki diğer paydaşlarla işbirliklerinin kurgulanması.
- Merkezin yönetim birimi tarafından oluşturulacak aktivite ve programların diğer yönetim birimlerine iletilmesi.

2.4. Gediz Bahçeleri

Gediz Bahçeleri, destek ürün sepetinin alt bileşeni olarak tasarlanan yeni bir çekim odağıdır. Bununla ilgili mal ve hizmetlerin sunulduğu özgün bir turizm ürünü kurgusu olarak ortaya çıkmaktadır.

Temelde, alan dışındaki aileler ve küçük arkadaş gruplarına yöneliktir. Parsellenerek kişiselleştirilmiş sebze, meyve veya çiçek bahçelerinin ekimi, bakımı, kısaca işletilmesini kapsayan bir tasarımdır.

Gediz Bahçeleri'nin kullanıcısı olacak kişilerin tercihleri ve seçimleri doğrultusunda kiralayacakları parsellerde, alandan satın alacakları fidanlar kendileri veya yerel işletmeciler tarafından ekilecek ve bakımı yapılacaktır. Gediz Bahçeleri işletmecileri, arzu edildiğinde aynı şekilde ekinlerin toplanması konusunda da yardımcı olacaklardır. Söz konusu işletmeciler tamamıyla yerel nüfusun arasından özendirilerek ve belli kısa eğitimler verilerek sözleşme ile belirleneceklerdir.

Gediz Bahçeleri, alandaki temel ekonomik aktivite olarak tarımdan kaynaklanan yerel uzmanlığın farklı değerlendirilmesi ile ek bir ekonomik girdi sağlamaktadır.

Bu alt bileşenin temel özelliği, çağdaş yaşam biçimleri içerisinde eksikliği hissedilen birey-doğa ilişkisini basit ve doğal bir çözümlenme ile sağlayacak olmasıdır. Ve Gediz Deltası'nın değerleri, önemi konusunda bilinç artırıcı bir rol oynayarak alanın farklı paydaşlar tarafından sahiplenilmesi yönünde bir fayda sağlayacaktır. Bu konuda yapılması gerekenler şunlardır:

- Gediz Bahçeleri yönetim biriminin oluşturulması.
- İşletme esasları belirlenerek işletmecilere yönelik teşvik ve eğitim programlarının belirlenmesi, tüm bunları kapsayan işletmecilik sözleşmesinin hazırlanması.
- Gediz Bahçeleri'nin pazarlama faaliyetlerinin belirlenmesi. İşletmecilik sözleşmesi pazarlama faaliyetini, yönetim birimi yetki ve sorumluluğu altında tutarak masrafların işletmecilere yayılmasını öngörebilir.
- Gediz Bahçeleri'nin konumlanacağı alanın belirlenmesi ve parsellenmesi, gereken alt ve üst yapının tamamlanması.
- Gediz Bahçeleri'nde sunulacak hizmetin temelini oluşturacak ekinlerin belirlenmesi ve fidanların temini. Bu konuda, Ege Üniversitesi Ziraat Fakültesi gibi, alandaki paydaşlar ile kurulacak işbirliklerinin kurgulanması.
- Gediz Deltası ziyaretçileri için Gediz Bahçeleri kullanım çeşitleri ve fiyat politikalarının belirlenmesi, bu doğrultuda kullanım sözleşmelerinin hazırlanması ve pazarlama faaliyetlerinin çözümlenmesi.
- Diğer Gediz Deltası turizm ürünü bileşenleri yönetim birimleriyle koordinasyon ve ortak pazarlama faaliyetlerinin belirlenmesi.

2.5. Mandıra

Mandıra yönetim birimi destek ürün sepeti içerisinde tamamlayıcı bir mal ve hizmet sağlayıcısı işlevi görecektir.

Gediz Deltası'nın temel ekonomik faaliyetlerinden biri olan hayvancılık konusunda iyileştirme ve geliştirme çabaları, Gediz Deltası Yönetim Planı kapsamında farklı mecralarda yapılan çalışmalarla sürdürülmektedir. Söz konusu çabalardan biri olarak; belirlenecek bir alanda faaliyete geçmesi tasarlanan mandıra, Gediz Deltası Sürdürülebilir Turizm Planı 3. bölümde belirtilen "sürdürülebilir turizm ilkeleri" doğrultusunda konumlanmaktadır. Bunun yanı sıra, mandırada üretilen ürünlerin "ağırlama merkezi"nde yer almasıyla destek ürün sepetinin bir bileşeni olacaktır. Bu konuda yapılması gerekenler şunlardır:

- Mandıra yönetim biriminin belirlenmesi ve oluşturulması.
- Mandıranın konumlanacağı alanın çevresel ve lojistik kaygılar doğrultusunda belirlenmesi, gereken alt ve üst yapının çevresel önlemler alınarak tamamlanması.
- Gediz Deltası sürdürülebilir kalkınma çabasının bir bileşeni olarak üretim biçimi ve standartları, sağlık ve çevresel etki kaygıları doğrultusunda planlanmalı. Uluslararası standartlar, kanun ve yönetmeliklerde yer alan regülasyonların da ilerisinde olacak şekilde belirlenmeli ve kontrolü sağlanmalı.

- Bir Gediz Deltası değeri olarak entegre markalaştırma çalışmasının yapılması ve bu doğrultuda ortak pazarlama faaliyetlerinin belirlenmesi.
- Mandıra ürünlerinin Gediz Deltası Ağırlama Merkezi içerisinde sunulmasına yönelik olarak 5. bölümde tarif edilen yönetim modeli çerçevesinde, gerek görüldüğünde yenileri kurulabilecek ilgili yönetim birimleri arasında belirlenen hukuki çerçeveler ve sözleşmeler doğrultusunda koordinasyonun sağlanması

2.6. Seyrek Sucuğu

Seyrek sucuğu, belli kitlelerle kısıtlı olsa bile mevcut bir farkındalık yaratmış olmasıyla Gediz Deltası destek ürün sepetinin bir alt bileşenidir.

Ekonomik boyutunun yanı sıra çeşitlilik, pazarlama ve markalaşma konularında karşılıklı fırsatlar sunmaktadır. Bu ürün konusunda yapılması gerekenler şunlardır:

- Gediz Deltası'nda sürdürülebilirlik bağlamında paydaşların mutabakatı ile ortaya çıkan ortak vizyon çerçevesinde Seyrek sucuğu üretim standartlarının sağlık ve çevresel etki kaygıları doğrultusunda geliştirilmesi ve üreticilerin belirlenmesi.
- 5. bölümde tarif edilen yönetim modeli çerçevesinde, gerek görüldüğü takdirde, kooperatif veya ortaklık şeklinde ayrı bir tüzel iktisadi işletme olarak Seyrek sucuğu üretim ve / veya satışı konusuna odaklanması. Satış kanallarının belirlenmesi ve ortak markalaştırma faaliyetlerinin yürütülmesi gibi işlevleri yerine getirecek bir yönetim birimi oluşturulması.
- Bir Gediz Deltası ürünü olarak entegre markalaştırma çalışmasının yapılması ve bu doğrultuda ortak pazarlama faaliyetlerinin belirlenmesi.
- Seyrek sucuğunun Gediz Deltası Ağırlama Merkezi içerisinde sunulmasına yönelik olarak ilgili yönetim birimlerinin koordinasyonunun sağlanması.

2.7. Gediz Ablaları

"Gediz Ablaları" şeklinde isimlendirilen ürün, özgün bir organize sosyal hizmet olarak destek ürün sepetinin bir alt bileşenidir. İşlevsel olarak Gediz Deltası turizm ürünü içerisinde "kolaylaştırıcı ve zenginleştirici bir hizmet" olarak ortaya çıkmaktadır.



Söz konusu hizmet, temel kullanıcı veya faydalanıcı olarak çocuklara, dolayısıyla çocuklu ailelere yönelik sosyal ve rekreasyonel bir aktivitedir. Belli yaş grubundaki çocukların, alanda hoş vakit geçirmelerini sağlamaktadır. Çocukların Gediz Deltası özelinde İzmir'in doğal ve kültürel değerlerine yönelik sosyal becerilerini arttıracak bir aktivite olarak tasarlanmıştır.

Gediz Ablaları olarak sunulan hizmet, Gediz Bahçeleri bileşeninde olduğu gibi, öncelikli olarak Mavişehir gibi yakın mesafede bulunan çok katlı yerleşim merkezlerinde yaşayan çocuklu ailelere yönelik olarak tasarlanmıştır. Ancak çeşitli nedenlerle alanı ziyaret eden ailelerin çocuklarına ve okul gruplarına da aynı hizmeti verebilecek şekilde kurgulanacaktır.

Söz konusu hizmetin sunulması, yerel halk içerisinde katılmayı arzulayan ve bu doğrultuda belirlenmiş bir eğitim programına katılacak olan genç kızlarımız tarafından gerçekleştirilecektir. Gediz Ablaları'nın kurumsallaşması doğrultusunda yapılması gerekenler şunlardır:

- Gediz Ablaları olarak isimlendirilen hizmetin sunulması ile ilgili yönetim biriminin oluşturulması.
- Gediz Ablaları'nın eğitim ve formasyonu için gereken programların, süreçlerin parçası olan paydaşların katkılarıyla çözümlenmesi.
- Söz konusu hizmetle ilgili günlük aktivite ve programların belirlenmesi ve hizmetin sunulacağı günler ve zaman aralıklarının belirlenmesi.
- Hizmetin bileşenleri olarak pazarlama faaliyetleri ve fiyat politikasının; Gediz Ablaları'nın kıyafetleri, çocuklara verilecek hediyeler ve ulaşım da dahil olacak şekilde belirlenmesi. Fiyat politikasının, diğer bileşenlerin yönetim birimleri ve paydaşlarla oluşturulacak işbirliklerinin belirlenerek koordinasyonun sağlanması.
- Hukuki çerçevenin belirlenerek hizmet sözleşmelerinin hazırlanması.

2.8. Yerel Ürünler

Turizm ürününün belirlenmesinde incelenen alanın sahip olduğu kültürel değerler arasında yerel ürünler de yer almaktadır. Yerel ürünler, tarihsel olarak alandaki yaşam biçimleri ve ekonomik aktiviteler çerçevesinde ihtiyaçların karşılanmasına yönelik olarak ortaya çıkmış etkin çözümlerdir.

Turizm ürünleri, halı ve kilimler, testiler ve küpler, yayıklar, dokumalar ve işlemler, yöreye özgü kültürel motiflerin kullanımı ile el sanatlarına dönüşürler. Yerel ürünler, bunların yanı sıra zaman içerisinde alanla özdeşleşmiş yoğurt, ayran, tarhana, erişte, kavun ve benzeri tarımsal veya hayvansal ürünleri de kapsamaktadır.



© Burcu Parmak

Gediz Deltası'nda toprak testi ve küpler, sazlıklardan sepetçilik, alanda yetişen yüksek kalite pamukla dokunan eşyalar, tuzlada kısıtlı bir şekilde yapılan süs eşyaları, deniz kabukları ve yerel malzemelerle ortaya çıkan süs ve hediyelik eşyalar ile tarhana, ayran ve kavun öne çıkmaktadır.



Sosyoekonomik şartlar birçok yerde yöreye özgü kültürel motiflerin, el sanatlarının azalmasına hatta yok olmasına sebep olmaktadır. Yerel ürünler, çekim odaklarında gerçekleştirilen sosyal ve rekreasyonel aktiviteleri zenginleştiren bir bileşendir. Bu nedenle yerel ürünlerin destek ürün sepeti içerisinde yer alması, hem kültürel değerlerin sonraki nesillere aktarılması hem de ilave bir ekonomik girdi sağlaması için sürdürülebilirlikle örtüşmektedir.

Sürdürülebilir turizmi hayata geçirecek olan yönetim biçimi, ürünlerin devamlılığını sağlayacak şekildedir. Yerel halkın üretime katılımını, eğitim ve teşvikler ile sağlayarak, satış sürecini kolaylaştırarak söz konusu alt bileşenin kurumsallaşmasını sağlamaktadır. Söz konusu aktivite için yapılması gerekenler şunlardır:

- Aktivitenin organizasyonu ve yönetim biriminin belirlenmesi.

Yerel halkın katılımı doğrultusunda, yönetim modeli içerisindeki bir başka birime bağlanabileceği gibi aktivitenin kendi yönetim birimi de oluşturulabilir.

- Ürünlerin ve hikâyelerinin belirlenerek gereken üretim ve sunum standartlarının ve fiyat politikasının belirlenmesi.
- Mümkün olan ürünlerin birbirini tamamlayan ve zenginleştiren bir biçimde kombinasyonlarının oluşturulması.



Toprak kap içerisinde yoğurt, sepet ve dokuma kombinasyonları, alanı sembolize eden kuş ve diğer yöresel motiflerin kullanımı ile birlikte özgün sunumlara dönüşür ve ürünün kimliğini güçlendirirler.

- Eğitim mekanizmalarının kurulması ve hayata geçirilmesi.
- Gereken malzemelerin sürekliliğinin sağlanması.
- Sunum ve satış noktaları olarak İzmir Kuş Cenneti de dahil olmak üzere, çeşitli yerlerde özellikle Gediz Deltası Ağırlama Merkezi içerisinde yer alması sağlanmalı.
- Diğer yönetim birimleriyle ortak pazarlama faaliyetlerinin belirlenmesi.

2.9. Sasalı (Kuş) Müzesi

Sasalı Belediyesi tarafından, İzmir Büyükşehir Belediyesi desteği ile Sasalı'da kurulması planlanan müze, bir mikro çekim odağı olarak destek ürün sepeti içerisinde yer alacaktır.

Müzenin sürdürülebilir turizm yönetim biçimi doğrultusunda diğer bileşenlerle entegrasyonu ortak yönlendirmeler ile sağlanabilecektir. Bu konuda yapılması gerekenler şunlardır:

- Müze yönetiminin, Gediz Deltası turizm ürünü içerisinde, kurulma aşamasında destek ürün sepeti bileşenleriyle ilişkilendirilmesi.

Ziyaret saatleri, özel sergi ve gösterimler gibi alanda ziyaret akışıyla ilgili konularda koordinasyonun sağlanması.

- Müze yönetiminin, diğer bileşenlerin yönetim birimleri ile ortak pazarlama faaliyetlerinin belirlenmesi.
- Müze içerisindeki bilgi istasyonu ve hediye eşya satış yerinde diğer bileşenlere ait, uygun olan ürün ve hizmetlerin de yer almasının sağlanması.

YAN AKTİVİTELER

Planın hazırlık sürecinde yürütülen çalıştaylarda, destek ürün sepetinin zenginleştirilmesi doğrultusunda katılımcılar tarafından ortaya atılan fikirler ve yapılan öneriler, yan aktiviteler kapsamında değerlendirilmiştir.

Yan aktiviteler şunlardır:

Gediz Yıllığı, planlanan ve uygulanan tüm aktivitelerin, bunlara katılan insanların, resimlerle hikâyeleştirilmesidir. Özgün bir kayıt belgesinin oluşturulmasıyla yan ürün olarak tüm satış ve pazarlama noktalarında sunulabilir.

Tuz Üretim Alanı Gezisi, alandaki gezi rotalarının yanında belli özel ilgi alanlarına hitap edebilecek bir tur olarak önerilmektedir.



Rehberler Odası Ortaklığı, İzmir Turist Rehberleri Odası'nın yürüttüğü "Çocuk ve Müze" aktivitesinin Gediz Deltası alanını da kapsam içine almasıdır. Planın hazırlık sürecinde paydaş olarak katılan temsilciler tarafından önerilmiştir. Söz konusu uygulama, Gediz Ablaları gibi destek ürün sepetinin diğer bileşenlerine de fayda sağlayabileceği gibi pazarlama fırsatları da yaratabilecektir.

Uygulama ve araştırma merkezinde çocuk çevre eğitimi verilmesi önerilmiştir.

Panaztepe arkeolojik alanının bir çekim odağı olarak Gediz Deltası turizm ürününe entegrasyonu önerilmiştir.

Alandaki rekreasyonel ve sosyal aktivitelerin çeşitlendirilmesi doğrultusunda prehistorik yerleşke canlandırmaları yapılması önerilmiştir.

Alanda özel bir yerde veya Gediz Deltası turizm ürünü bileşenlerinde jeolojik tarih vurgusu yapılması önerilmiştir.

GEDİZ DELTASI TURİZM ÜRÜNÜ PAZARLAMA PLANI

Gediz Deltası turizm ürünü bağlamında "pazarlama", öncelikle ürün geliştirme stratejisi ve tasarım aşamasında, ardından fiilen gerçekleştirilecek olan etkinlikler şeklinde iki farklı düzlemde önem arz etmektedir.

Gediz Deltası Sürdürülebilir Turizm Planı 6. bölümde tarif edildiği gibi, Gediz Deltası turizm ürünü, bütünsel olarak birbirini tamamlayan, ancak bağımsız olarak da işlev gören bileşenlerden oluşmaktadır. Gediz Deltası Sürdürülebilir Turizm Planı 5. bölümde tarif edilen yönetim modelinde de görülebileceği gibi, bu niteliğiyle planda yer alan bölümleri bağımsız olarak değerlendirmek mümkün değildir.

Pazarlama, ilk olarak 3. ve 4. bölümlerde ifade edilen ilkeler ve bilgiler doğrultusunda, alan için geliştirilen turizm ürününün "satılabilir" olması şartı çerçevesinde gündeme gelmektedir. Turizm ürününü oluşturan faaliyetlerin ve bunlarla ilgili mal ve hizmetlerin, belirlenen çekim odakları doğrultusunda pazar kısıtlarının ve fırsatlarının tasarım aşamasında değerlendirilmesiyle kurgulanması gerekmektedir. Bu strateji ile yönetilen süreçte pazarlama bileşeni, bir eylemler bütünü olarak tekrar gündeme geldiğinde büyük avantajlar sağlamaktadır.

Yukarıda bahsedildiği gibi pazarlama, klasik anlamda turizm ürününün tanıtımı ve satışına yönelik bir eylemler bütünü olarak sürdürülebilir turizm planı içerisinde kritik bir rol oynamaktadır. Bu noktada aşağıdaki unsurlar, gerçekleştirilecek pazarlama etkinliklerinin çerçevesini çizecektir;

- Tasarlanan turizm ürününün konumlanması
- Turizm ürününün merkezinde yer alan çekim odaklarının nitelikleri
- Ürünün tümü ve alt bileşenleri ile ilgili hedef kitleler

Turizm ürünü 3. ve 4. bölümlerde de belirtildiği gibi resmi idari kurumlar tarafından açıklanan ulusal ve yerel stratejiler doğrultusunda tamamlayıcı bir rol oynayacak şekilde konumlandırılmaktadır. Bu doğrultuda, sürdürülebilirliğin de bir gereği olarak Gediz Deltası turizm ürünü; Türkiye'de önemli bir varış noktası olan İzmir ilinin turizm ürünü içerisinde özgün, uyumlu ve etkin bir bileşen olarak yer almaktadır.

Gediz Deltası turizm ürününün merkezinde yer alan çekim odakları; İzmir Kuş Cenneti ve deltanın sahip olduğu kültürel değerlere dayandırılan rekreasyonel ve sosyal hizmetler olarak şekillenmiştir. (Bkz 6. Bölüm)

Bu doğrultuda pazarlama etkinlikleri çekim unsurları olarak doğayla ilişkilendirilen saflık, basitlik, ihtiyaç, sükûnet ve otantizm algıları üzerinden "yenilenme", "ait olma" ve "sahip çıkma" kavramlarından harekete geçecektir.

Gediz Deltası turizm ürününü oluşturan bileşenlerin farklı hedef kitleleri olmakla birlikte, bütünsel olarak bakıldığında temel hedef kitle, başta yükseköğretim mezunları olmak üzere İzmir halkı olarak ortaya çıkmaktadır.

Gediz Deltası Sürdürülebilir Turizm Planı süreçlerinde, faydalanılan kaynaklarda yer alan bilgiler doğrultusunda yapılan bu stratejik seçim, temel olarak şu unsurlara dayanmaktadır:

- İzmir ilinin dinamik ve güçlü ekonomik yapısı,
- İzmir ilinde eğitimli kesimin, özellikle kadınların sayısal oranı ve etkinliği,
- İzmir ilinin büyüme tarzları, aldığı göç ve bu çerçevede yaşanan sıkışma,
- Çekim odaklarına olan mesafe ve ulaşım çeşitliliğinde beklenen iyileştirmeler,
- İzmirlilerin olumlu ve paylaşımcı yaklaşımlar ile süreçlere katılma ve süreçlerin parçası olmayı arzu etmeleri.

Gediz Deltası turizm ürününü oluşturan bileşenlere bakıldığında, temel hedef kitle içerisinde farklı demografik veya ilgi gruplarının yanı sıra tamamıyla farklı kitlelerin hedeflendiği görülecektir. Bu nitelik hem sürdürülebilirlik hem de çağdaş işletmecilik bağlamında anlamlıdır.

Belirtilen niteliğe paralel olarak pazarlama faaliyeti, turizm ürününü bir bütün olarak (özellikle İzmir halkına yönelik olacak şekilde) ve gerektiğinde gruplar halinde ele alacaktır. Her alt bileşenin özgün hedef kitlelerine yönelik olarak pazarlandığı bir organizasyon içerisinde kurgulanacaktır.

Eldeki imkânlar doğrultusunda söz konusu organizasyon, tarif edilen yönetim modeli çerçevesinde yetkilendirilmiş bir komite tarafından yürütülebilecektir. Ayrıca alt bileşenlerin yönetim birimleri ile koordinasyonu da sağlanarak bir hizmet sözleşmesiyle aynı komitenin kontrolü altında, profesyonel bir pazarlama şirketine de ihale edilebilecektir.

Gediz Deltası turizm ürün sepeti ve alt bileşenlerine yönelik pazarlama organizasyonu çerçevesinde belirlenen hedef kitleler, pazarlama kanalları ve araçları ileriki satırlarda tarif edilmektedir.

Belirtilen pazarlama araçlarının önemli bir kısmı sponsorluklar kanalıyla temin edilebilir; bu noktada Gediz Deltası Sürdürülebilir Turizm Planı süreçlerine katılan paydaşlar etkin bir rol oynayacaklardır.

Temel Ürün: İzmir Kuş Cenneti Ziyaretleri

Hedef Kitleler

- Kuş gözlemcileri
 - Yabancı ülke vatandaşları
 - Türk vatandaşları
 - Araştırmacılar
- İzmir ve Manisa'da ikamet eden,
 - Doğa meraklıları
 - Doğa sevenler
 - Rekreasyon talebi
- Kruvaziyer ziyaretçiler
- Tur operatörleri ve turist rehberleri

Kanallar

- Sivil toplum örgütleri
- Belediye etkinlikleri
- Birdlife International
- Royal Society for Protection of Birds
- Fuarlar
- Konsolosluklar
- Kruvaziyer ziyaretçilere hizmet verenler
- Medya
- Farklı kurumların halkla ilişkiler bölümleri
- Üniversiteler, okullar
- İnternet

Araçlar

- Alanın ve ürünün kimliğini pekiştirecek şekilde "logo" çalışması. Öne çıkarılan kuşlar başta olmak üzere, farklılaştırılmış ürünler bazında grafik tasarım çalışmaları.
- Fiyat politikası ve üyelik ve/veya destekçi politikaları.

Avantajlı maliyetlerle bir yıl içerisinde sayısız ve çoklu ziyaret hakkı veren kişiselleştirilmiş kart uygulaması.

- Özendirici uygulamalar;

Ziyaretçi/destekçi seviye veya sınıflamasına göre hediyeler, ulaşım kolaylıkları, ürün sepeti indirimleri.

- Destek ürünler ve hediyelik eşyalar;

Kuş gözlemcilerine yönelik olarak dürbün, şapka, şemsiye, yağmurluk, çizme gibi eşyalar, kuş sesleri ve resimlerini içeren CD'ler ile hazırlanacak logolu bir çanta içerisinde kalem "checklist", matara, yağmurluk, kâğıt mendil vb. ürünler.



Genel hedef kitleye yönelik olarak logonun ve özgün grafik tasarımların bulunduğu tişört, bardak, kupa, şemsiye, yağmurluk, el feneri, peluş kuş vb. ürünler.

- Basılı materyaller;
Afişler, broşürler, tanıtım dosyaları.
- Tanıtım toplantıları
- Web sitesi

Destek Ürün Sepeti

Hedef Kitleler

- İzmir ve Manisa'da ikamet eden rekreasyon talebi
 - Yüksek okul mezunları
 - Doğal yaşam parkı ziyaretçileri
 - Yakın mesafe yoğun yerleşim bölgeleri sakinleri
 - Yakın mesafede yaşayan çocuklu aileler
 - Yelken ve su sporları meraklıları
 - Doğa sevenler
- Kuş cenneti Ziyaretçileri
- Tur operatörleri ve turist rehberleri
- Gıda ürünleri ve yerel ürünler toptancı ve pazarlamacıları

Kanallar

- Yerel medya, ulusal medya
- İlgili odalar ve kurumların halkla ilişkiler bölümleri
- Fuarlar
- Büyükşehir belediye etkinlikleri
- Alışveriş merkezleri
- İnternet

Araçlar

- Alanın kimliği ile bağlantılı olarak destek ürün sepeti bileşenleri özelinde logo ve grafik tasarım çalışmaları.



- Fiyat politikası ve ürün kombinasyonlarını içeren avantajlı paketler ile sürekli ziyaretçi avantajları.
- Tanıtım aracı.

Belirlenecek noktalarda hem görsel hem interaktif şekilde bilgi vererek tanıtım yapılacaktır.

- Ulaşım kolaylıkları

Belirli zamanlarda, belirli noktalardan sağlanacak olan ücretsiz ulaşım ve resmi idari kurumlar ile yapılacak işbirlikleri doğrultusunda avantajlı ulaşım imkânı.

- Tanıtım aktiviteleri.

Alışveriş merkezleri, seçilmiş parklar ve oyun alanlarında interaktif bir şekilde gerçekleşecek.

- Hediyelik eşyalar.

- Basılı materyaller.

Afişler, broşürler, tanıtım dosyaları.

- Reklam.

- Web sitesi.

Örnekler: Hediyelik eşyalar.



Baykuş şeklinde gözlük tutacakları.



Flamingo şeklinde oyuncak.



Flamingo şeklinde lambalar.



Magnet örnekleri.

Ürün Sepeti Faaliyet Planı Tablosu

Ürün Tipi	Ürün Adı	Ürün Amacı	Faaliyetler	İcra Kurulu Üyeleri
TEMEL ÜRÜN	1. İzmir Kuş Cenneti	İzmir Kuş Cenneti'nin sahip olduğu doğal değerlerin koruma ve kullanma dengesi gösterilerek tanıtımının yapılması	1.1. İzmir Kuş Cenneti'nin yönetim biriminin belirlenmesi 1.2. Temel insan ihtiyaçlarının kolaylaştırılması ve estetik gereksinimler için gerekli peyzaj düzenlemelerinin yapılması 1.3. Belli kuş türleri özelinde ve sezonlara göre farklılaştırılmış gezi rotalarının ve saatlerinin belirlenmesi, pazarlama ile ortak bir süreç olarak farklı ortaklıklar oluşturulması 1.4. Alan içi uygun ulaşım araçlarının tespiti ve tedarik edilmesi 1.5. Ziyaretçi merkezinde yiyecek içecek hizmetlerinin sınırlı sayıda sunulmaya devam edilmesinin sağlanması 1.6. Sağlık hizmetleri için gerekli altyapının ve sistemin kurulması 1.7. Kalifiye ve destek personellerin belirlenmesi, istihdam edilmesi ve personele yönelik gerekli eğitim programlarının hazırlanması ve uygulanması 1.8. Personel kıyafetlerine standart getirilmesi	- İzmir Kuş Cenneti Koruma ve Geliştirme Birliği - Seyrek Belediyesi - Sasalı Belediyesi - İzmir Peyzaj Mimarları Odası - Doğa Derneği
	1. Sasalı Doğal Yaşam Parkı	Park ziyaretçilerine içinde buldukları bölgenin doğal, kültürel değerlerinin ve turizm aktivitelerinin tanıtılması	1.1. Sasalı Doğal Yaşam Parkı'nın tamamlanarak faaliyete geçirilmesi 1.2. Yaşam Parkı'nı ziyaret edenlerin İzmir Kuş Cenneti'ni ziyaret etmesinin sağlanması	- İzmir Büyükşehir Belediyesi - İzmir Kuş Cenneti Koruma ve Geliştirme Birliği - Seyrek Belediyesi - Sasalı Belediyesi
DESTEK ÜRÜNLER	2. Gediz Deltası Ağırlama Merkezi	Alanın sahip olduğu kültürel değerlerin ve gelişen sosyal beceriler sonucunda oluşturulan ürünlerin sergilenmesi ve satışa sunulması	2.1. Gediz Deltası Ağırlama Merkezi yönetim biriminin oluşturulması, sorumluluk ve yetki alanının tanımlanması 2.2. Alanın peyzaj düzenlemesi, aktivitelerin yerleştirilmesi, alt ve üst yapıların tamamlanması 2.3. Mikro ürünlere ayrılan yerler için hazırlanacak kullanım sözleşmeleri ve hukuki çerçevenin belirlenmesi 2.4. Yol levhaları ve bilgi panolarının hazırlanarak yerleştirilmesi 2.5. Personel belirlenmesi, personel sözleşmelerinin hazırlanması ve kıyafetlerinin standart hale getirilmesi	- İzmir Kuş Cenneti Koruma ve Geliştirme Birliği - Seyrek Belediyesi - Sasalı Belediyesi - İzmir Peyzaj Mimarları Odası
	3. Sulak Alan Uygulama ve Eğitim Merkezi	Araştırma ve eğitim faaliyetlerine katılanlara bölgenin turizm aktivitelerinin sunulması	3.1. Sulak Alan Uygulama ve Eğitim Merkezi'nin yönetim biriminin belirlenmesi 3.2. Merkezin konumlanacağı alanın belirlenmesi, gereken alt ve üst yapının tamamlanması 3.3. Merkezin kullanım sözleşmesinin hazırlanması 3.4. Ege Üniversitesi Su Ürünleri Fakültesi gibi alandaki ve konu özelindeki diğer paydaşlarla işbirliklerinin kurgulanması 3.5. Aktivite ve programların merkezin yönetim birimi tarafından oluşturulması ve diğer yönetim birimlerine iletilmesi	- İzmir Kuş Cenneti Koruma ve Geliştirme Birliği - İzmir İl Çevre ve Orman Müdürlüğü - Seyrek Belediyesi - Sasalı Belediyesi - Doğa Derneği - Diğer ilgi grupları
	4. Gediz Bahçeleri	Şehir yaşamında eksikliği hissedilen birey-doğa ilişkisine basit ve doğal bir çözümlenme sağlanması	4.1. Gediz Bahçeleri'nin pazarlama faaliyetlerinin belirlenmesi. 4.2. Gediz Bahçeleri'nin konumlanacağı alanın belirlenmesi ve parsellenmesi, gereken alt ve üst yapının tamamlanması 4.3. Gediz Bahçeleri'nde sunulacak hizmetin temelinin oluşturulması ve fidanların temini sisteminin oluşturulması 4.4. Gediz Deltası ziyaretçileri için Gediz Bahçeleri kullanım çeşitleri ve fiyat politikalarının belirlenmesi, bu doğrultuda kullanım sözleşmelerinin hazırlanması ve pazarlama faaliyetlerinin çözümlenmesi 4.5. Gediz Bahçeleri sorumlu personelinin belirlenmesi, istihdam edilmesi ve standart kıyafetlerin temin edilmesi 4.6. Diğer Gediz Deltası turizm ürünü bileşenleri yönetim birimleriyle koordinasyon ve ortak pazarlama faaliyetlerinin belirlenmesi	- İzmir Kuş Cenneti Koruma ve Geliştirme Birliği - Seyrek Belediyesi - Sasalı Belediyesi

Ürün Sepeti Faaliyet Planı Tablosu

Ürün Tipi	Ürün Adı	Ürün Amacı	Faaliyetler	İcra Kurulu Üyeleri
DESTEK ÜRÜNLER	5. Mandıra	Alanın temel ekonomik faaliyetlerinden olan hayvancılığın geliştirilmesi	<p>5.1. Mandıra yönetim biriminin belirlenmesi ve oluşturulması</p> <p>5.2. Mandıranın konumlanacağı alanın çevresel ve lojistik kaygılar doğrultusunda belirlenmesi, gereken alt ve üst yapının çevresel önlemler alınarak tamamlanması</p> <p>5.3. Gediz Deltası sürdürülebilir kalkınma çabasının bir bileşeni olarak üretim biçimi ve standartlarının, sağlık ve çevresel etki kaygıları doğrultusunda planlanması</p> <p>5.4. Bir Gediz Deltası değeri olarak entegre markalaştırma çalışmasının yapılması ve bu doğrultuda ortak pazarlama faaliyetlerinin belirlenmesi.</p> <p>5.5. Mandıra ürünlerinin Gediz Deltası Ağırlama Merkezi içerisinde sunulmasına yönelik olarak öngörülen "yönetişim modeli" çerçevesinde gerekli sözleşmeler doğrultusunda koordinasyonun sağlanması</p>	<ul style="list-style-type: none"> - Seyrek Belediyesi - Sasalı Belediyesi
	6. Seyrek Sucuğu	Hayvancılıkla gelişen et ürünlerinin tanıtılması	<p>Gediz Deltası'nda sürdürülebilirlik bağlamında paydaşların mutabakatı ile ortaya çıkan ortak vizyon çerçevesinde Seyrek sucuğu üretim standartlarının sağlık ve çevresel etki kaygıları doğrultusunda geliştirilmesi ve üreticilerin belirlenmesi</p> <p>Önerilen yönetim modeli çerçevesinde, gerek görüldüğü takdirde, kooperatif veya ortaklık şeklinde ayrı bir tüzel iktisadi işletme olarak Seyrek sucuğu üretim ve/veya satışı konusuna odaklanılması</p> <p>Satış kanallarının belirlenmesi ve ortak markalaştırma faaliyetlerinin yürütülmesi gibi işlevleri yerine getirecek bir yönetim birimi oluşturulması</p> <p>Bir Gediz Deltası ürünü olarak entegre markalaştırma çalışmasının yapılması ve bu doğrultuda ortak pazarlama faaliyetlerinin belirlenmesi</p> <p>Seyrek sucuğunun Gediz Deltası Ağırlama Merkezi içerisinde sunulmasına yönelik olarak ilgili yönetim birimlerinin koordinasyonunun sağlanması</p>	Seyrek Belediyesi
	7. Gediz Ablaları	Çok katlı yerleşimlerde yaşayan aileler ve çocuklarının, deltanın doğal ve kültürel yapısını tanıması	<p>Gediz Ablaları olarak isimlendirilen hizmetin sunulması ile ilgili yönetim biriminin oluşturulması</p> <p>Söz konusu hizmetle ilgili günlük aktivite ve programların belirlenmesi ve hizmetin sunulacağı günler ve zaman aralıklarının belirlenmesi</p> <p>Gediz Ablaları'nın eğitim ve formasyonu için gereken programların, süreçlerin parçası olan paydaşların katkılarıyla çözümlenmesi ve uygulanması</p> <p>Hizmetin bileşenleri olarak pazarlama faaliyetleri ve fiyat politikasının; Gediz Ablaları'nın kıyafetleri, çocuklara verilecek hediyeler ve ulaşım da dahil olacak şekilde belirlenmesi</p> <p>Hukuki çerçevenin belirlenerek hizmet sözleşmelerinin hazırlanması</p>	<ul style="list-style-type: none"> - Gediz Deltası'nın Koruma Durumunun İyileştirilmesi İçin Bölge Yerleşkelerinde Sürdürülebilir Turizmin Oluşturulması Projesi Çalışma Grubu - Turist Rehberleri Odası - Doğa Derneği - Çakabey Koleji - Ekin Koleji
	8. Yerel Ürünler	Kültürel değerlerin sonraki nesillere aktarılması ve yöre halkına ekonomik katkı sağlanması	<p>Müze yönetiminin, Gediz Deltası turizm ürünü içerisinde, kurulma aşamasında destek ürün sepeti bileşenleriyle ilişkilendirilmesi</p> <p>Müzenin kurulması</p> <p>Ziyaret saatleri, özel sergi ve gösterimler gibi alanda ziyaret akışıyla ilgili konularda koordinasyonun sağlanması</p> <p>Müze yönetiminin, diğer bileşenlerin yönetim birimleri ile ortak pazarlama faaliyetlerinin belirlenmesi</p> <p>Müze içerisindeki bilgi istasyonu ve hediyelik eşya satış yerinde diğer bileşenlere ait, uygun olan ürün ve hizmetlerin de yer almasının sağlanması</p>	<ul style="list-style-type: none"> - Gediz Deltası'nın Koruma Durumunun İyileştirilmesi İçin Bölge Yerleşkelerinde Sürdürülebilir Turizmin Oluşturulması Projesi Çalışma Grubu - Sasalı Belediyesi - Seyrek Belediyesi - Cemal Sönmezşık ve Şadan Sönmezşık
	9. Sasalı (Kuş) Müzesi	Alanın doğal ve kültürel değerlerinin ve turizm ürünlerinin tanıtılması	<p>Müze yönetiminin, Gediz Deltası turizm ürünü içerisinde, kurulma aşamasında destek ürün sepeti bileşenleriyle ilişkilendirilmesi</p> <p>Müzenin kurulması</p> <p>Ziyaret saatleri, özel sergi ve gösterimler gibi alanda ziyaret akışıyla ilgili konularda koordinasyonun sağlanması</p> <p>Müze yönetiminin, diğer bileşenlerin yönetim birimleri ile ortak pazarlama faaliyetlerinin belirlenmesi</p> <p>Müze içerisindeki bilgi istasyonu ve hediyelik eşya satış yerinde diğer bileşenlere ait, uygun olan ürün ve hizmetlerin de yer almasının sağlanması</p>	<ul style="list-style-type: none"> - İzmir Kuş Cenneti Koruma ve Geliştirme Birliği Gediz Deltası'nın Koruma Durumunun İyileştirilmesi İçin Bölge Yerleşkelerinde Sürdürülebilir Turizmin Oluşturulması Projesi Çalışma Grubu - Sasalı Belediyesi - Seyrek Belediyesi - Doğa Derneği - İzmir Üniversiteleri

Peyzaj Örnekleri

Yurtdışında doğal alanlarda uygulanan yürüyüş yolu ve tabela örnekleri fotoğraflarla belirtilmiştir.



Sulak alan için kullanılan yürüyüş yolunun yapılanması.



Orman için kullanılan yürüyüş yolunun yapılanması.



Yürüyüş yolu.



Yürüyüş yolu.



İskele örneği.



Bilgilendirme levhası.

Ankara Ofis

Kennedy Cad. 50/19 Kavaklıdere - Ankara
Tel: 0312 448 09 56 Faks: 0312 448 02 58

İstanbul Ofis

Kemankeş Mahallesi Akçe Sk. No: 14 Karaköy - İstanbul
Tel: 0 212 245 74 22 Faks: 0 212 252 39 29

İzmir Ofis

Milli Kütüphane Cad. SSK Blokları C Blok No 354 Konak - İzmir
Tel: 0232 482 08 18 Faks: 0232 482 08 18

Burdur Ofis

Pazar Mahallesi Belediye Hizmet Binası No:9-F Burdur

Erzincan Ofis:

Halitpaşa Mahallesi 1250 Sk. No:19 Erzincan
Tel: 0 446 223 16 06

Birecik Ofis

İskele Mahallesi Esnaf Kooperatif Binası No: 1 Birecik - Şanlıurfa
Faks: 0414 652 30 43



www.dogadernegi.org